

Versuchsergebnisse aus Bayern

2018

Landessortenversuche

Körnermais mittelfrühe Sorten



Ergebnisse aus Versuchen in Zusammenarbeit mit den Fachzentren Pflanzenbau der Ämter für Ernährung, Landwirtschaft und Forsten

Herausgeber: Bayerische Landesanstalt für Landwirtschaft

Institut für Pflanzenbau und Pflanzenzüchtung
Am Gereuth 4, 85354 Freising

Autoren: Dr. J. Eder, S. Gellan, M Euba,
M. Schmidt

Kontakt: Tel: 08161/71-3633, Fax: 08161/71-4305
Email: Joachim.Eder@LfL.bayern.de
<http://www.LfL.bayern.de/>

Inhaltsverzeichnis

Maisflächen in Bayern

Maisanbauflächen der vergangenen 20 Jahre in Bayern	4
Maisflächen der einzelnen Landkreise in Bayern und Versuchsorte 2018	5

Allgemeine Versuchs- und Prüfungsbeschreibung

Versuchsbeschreibung	6
Allgemeine Hinweise zur Versuchsauswertung	7
Allgemeine Hinweise zur Druschfähigkeit und Marktleistung	8
Geprüfte Sorten/Stämme	9
Standortbeschreibung und Anbaubedingungen	10
Düngung und Pflanzenschutz	11 - 12

Ergebnisse der einzelnen Versuchsorte

Ergebnisse Standort Frankendorf	13
Ergebnisse Standort Neuhof	14
Ergebnisse Standort Puch	15
Ergebnisse Standort Straßmoos	16
Ergebnisse Standort Thann	17
Ergebnisse Standort Reith	18
Ergebnisse Standort Inzing	19
Ergebnisse Standort Sengkofen	20
Ergebnisse Standort Schwarzenau	21
Ergebnisse Standort Günzburg	22
Ergebnisse Bayern	23

Ergebnisse ein- und mehrjährig

Kornertrag relativ.....	24
Trockensubstanz im Korn %.....	25
Beobachtungen und Feststellungen während der Vegetation 2016 - 2018.....	26 - 29

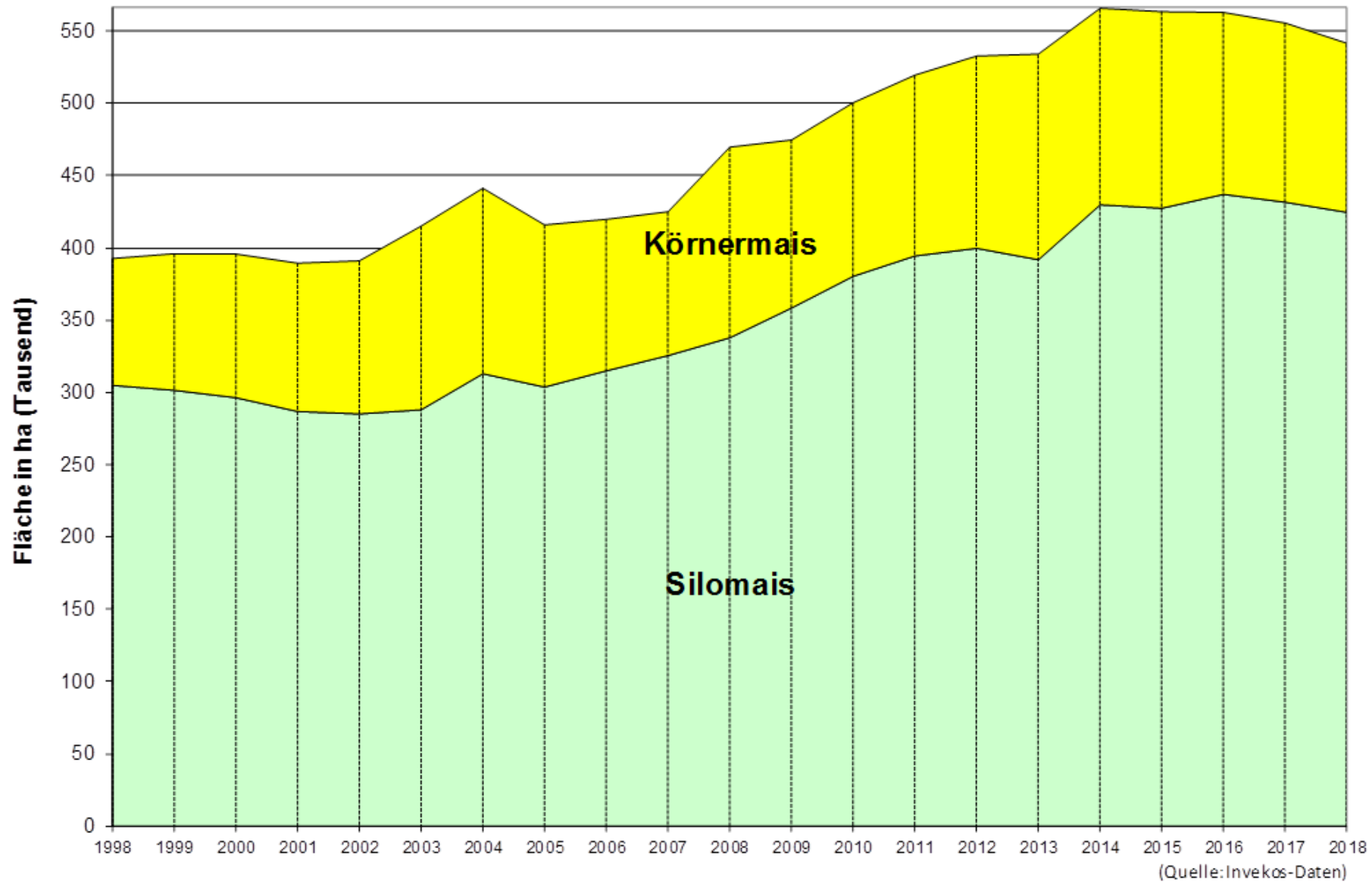
Grafiken

Grafik Kornertrag der Sorten.....	30
Grafik Kornertrag an den Standorten.....	31
Grafik Ertrag und Marktleistung.....	32
Grafik Ertrag und Wassergehalt 2018.....	33
Grafik Ertrag und Wassergehalt mehrjährig.....	34
Grafik Ertragsstabilität von Maissorten.....	35

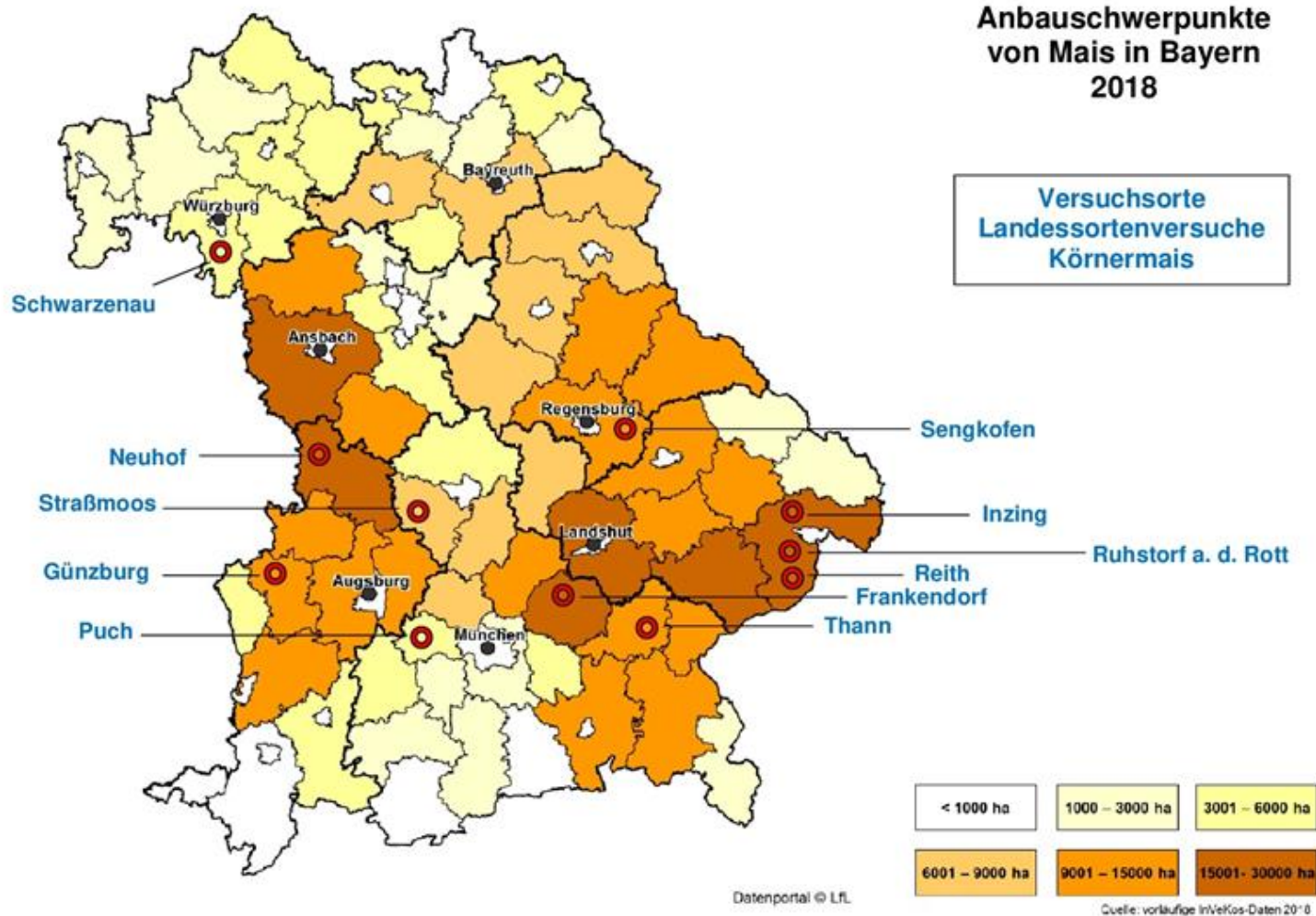
Sortenberatung

Sortenbeschreibung 2018 / 2019.....	36 - 37
Regionale Sortenberatung in Bayern für 2019.....	38
Beschreibung der Empfehlungssorten Körnermais mittelfrüh.....	39 - 40

Maisflächenentwicklung in Bayern 1998 - 2018



Maisflächen der einzelnen Landkreise in Bayern 2018



Versuchsbeschreibung

Landessortenversuche Bayern Körnermais mittelfrühe Sorten

Versuchsanlage:

Gitteranlage, 3 Wiederholungen;

Sorten:

Hauptsortiment 28 Sorten

Orte:

Frankendorf

Neuhof

Puch

Strassmoos

Thann

Reith

Inzing

Sengkofen

Schwarzenau

Günzburg

Landkreis:

Erding

Donau-Ries

Fürstenfeldbruck

Neuburg an der Donau

Mühldorf

Passau

Passau

Regensburg

Kitzingen

Günzburg

Allgemeine Hinweise zur Versuchsauswertung

Der vorliegende Versuchsbericht soll die Versuchsergebnisse ausführlich, und dennoch in kompakter Form darstellen. Er enthält deshalb allgemeine Informationen zum Anbau in Bayern, die Beschreibung der Versuchsorte und Anbaubedingungen, eine Einstufung wichtiger Merkmale für alle Sorten und alle Ergebnisse, sowohl an den jeweiligen Versuchsorten als auch im Mittel über Bayern in ein- und mehrjähriger Darstellung. Weiterhin befindet sich im Anhang eine Zusammenstellung von Folien für die Präsentation der Ergebnisse.

Ein- und mehrjährige Darstellungen und Mittelwerttabellen

In der Präsentation werden zunächst die Ergebnisse des aktuellen Jahres für die Einzelorte dargestellt, sowohl in absoluten als auch in relativen Zahlen. Danach folgt eine zusammenfassende Tabelle mit ein- und mehrjährigen Ergebnissen über Bayern. Signifikante Unterschiede zwischen den Sorten werden in dieser Tabelle durch Buchstabenreihen gekennzeichnet (Sorten mit gleichem Buchstaben lassen sich statistisch auf dem Niveau von 5% Irrtumswahrscheinlichkeit mit dem SNK-Test nicht unterscheiden).

Unter „mehrjährig“ sind alle Sorten aufgeführt, die dreijährig oder zweijährig im Hauptsortiment oder als WP-Stamm oder im aktuellen Jahr im Hauptsortiment angebaut waren. In der Spalte „Anzahl Jahre“ bedeutet „3“, dass die Sorte 3 Jahre im Hauptsortiment stand d.h. in allen drei Jahren an allen Orten angebaut war. Die „2“ bedeutet 2 Jahre im Hauptsortiment und ggf. ein Jahr in der WP. Unter „1“ sind diejenigen Sorten aufgeführt, die nur im letzten Jahr im Hauptsortiment standen und ggf.

das Jahr vorher in der WP. Bei Versuchsserien mit integrierter WP sind also für die Sorten mit „2“ auch Versuchsergebnisse aus dem dritten Jahr vorhanden, aber mit eingeschränkter Anzahl an Orten. Für den Fall „1“ gilt entsprechendes.

Die unterschiedliche Anzahl von Versuchsstandorten innerhalb eines Jahres bzw. die unterschiedliche Anzahl von Prüfjahren wird durch „Adjustierung“ ausgeglichen, d.h. die Erträge werden mit Hilfe eines statistischen Modells jeweils auf die maximale Anzahl von Orten bzw. Jahren „hochgerechnet“. Damit sind alle Sorten, unabhängig von ihrer Prüfdauer, untereinander vergleichbar. Durch die Adjustierung auf gleiche Versuchsstandorte in den Jahren sind die „Jahreseffekte“ unverzerrt und es geht jedes Jahr mit dem gleichen Gewicht in den mehrjährigen Mittelwert ein.

Unter „Mittel“ ist im einjährigen Ergebnis der Mittelwert der dargestellten Sorten an der darunter angegebenen Anzahl von Orten wiedergegeben. In der Spalte „mehrjährig“ ist der Mittelwert so berechnet, als ob die aufgeführten Sorten jeweils an allen Orten in den 3 Jahren vorhanden gewesen wären.

Die Dauer der Prüfung einer Sorte im LSV beträgt in der Regel 2 Jahre. Bei Sorten, die bereits nach einem Jahr erkennen lassen, dass sie für einen Anbau in Bayern weniger geeignet sind, wird die Prüfung bereits nach einem Jahr beendet. Sorten, die für den Anbau in Bayern empfohlen werden, werden grundsätzlich in den Versuchen weiter geprüft. Als vorläufiges Ergebnis gilt, wenn nur Versuchsergebnisse aus dem laufenden Jahr vorliegen und ggf. von WP-Orten des Vorjahres.

Allgemeine Hinweise Druschfähigkeit; Marktleistung;

Druschfähigkeit von Körnermaissorten

Das am besten erfassbare Merkmal einer guten Druschfähigkeit von Körnermaissorten ist der Anteil an Bruchkörnern und Verunreinigungen im Druschgut. Weitere Sortenmerkmale wie Rebbeileignung oder Entlieschbarkeit sind nur subjektiv erfassbar und kommen zumindest teilweise auch in den o.g. Kriterien zum Ausdruck.

Für die Ermittlung des Anteils an Verunreinigungen wird das Druschgut mit einer Reinigungsmaschine abgesiebt und der Verlust als %-Anteil erfasst.

Anschließend werden gebrochene und beschädigte Körner aus einer repräsentativen Probe von 300 g mit einem Rundlochsieb (4,5 mm) abgesiebt und von Hand ausgelesen. Der Gewichtsanteil wird festgestellt. Aus der Differenz von ursprünglicher Erntemenge, Verunreinigungen und Bruchkornanteil ergibt sich die unbeschädigte Ware. Bei der Bewertung der Bruchkornanteile spielen die TS-Gehalte der Körner eine große Rolle, da eine gute Ausreife und niedrige Wassergehalte die Druschfähigkeit in jedem Fall verbessern.

Marktleistung

Für die Berechnung der Marktleistung wurden für 2018 folgende Preise und Kosten zugrunde gelegt:

Verkaufspreis je dt Ware mit 30 % Wasser:

(gemittelte Erzeugerpreise ab Ernte bis Ende Oktober 2018 nach Auskunft des Handels)

13,00 € brutto (inkl. MwSt. 10,7%)

Bei einem abweichenden Wassergehalt von 30 % werden je Prozentpunkt Wasser 0,20 € dazugeschlagen oder abgezogen.

Die Berechnung des Verkaufspreises erfolgt auf der Basis von Durchschnittswerten aus Bayern. Regional abweichende Preise sind hier nicht berücksichtigt. Sie können zu einer anderen Sortenreihenfolge führen.

Weitere Informationen:

Berechnung des Deckungsbeitrages und der Trocknungskosten von Körnermais

LfL Institut für ländliche Strukturentwicklung, Betriebswirtschaft und Agrarinformatik (ILB)

Geprüfte Sorten/Stämme

Anbau Nr.	Kenn-Nr. BSA	Sortenname/ Sortenbezeichnung	Reifezahl	Prüfjahr	Züchter/ Sorteninhaber
1	M 11786	Luigi CS	K 240	>3	CAUSSADE
2	M 13525	KWS 2322	K 230	>3	KWS
3	M 13785	ES Asteroid	K 250	3	EURALIS
4	M 14201	LG 30258	K 240	3	LG
5	M 14260	DKC 3350	K 250	3	MONSANTO
6	M 14386	P 8329	K 240	3	PIONEER
7	M 14449	KWS Figaro	K 250	3	KWS
8	M 14451	Farmezzo	K 230	3	FARMSAAT
9	M 14339	Susetta	K 240	2	SAATEN UNION
10	M 15834	Mojagger	K 250	2	AGROMAIS
11	M 15028	Rigoletto	K 240	2	DEHNER
12	M 15006	Toutati CS	K 240	2	CAUSSADE
13	M 14875	P 8666	K 250	2	PIONEER
14	M 14669	LG 30244	K 230	2	LG
15	M 14693	ES Inventive	K 240	2	EURALIS
16	M 14847	Amaveritas	K 240	2	AGROMAIS
17	M 14872	P 8333	K 250	2	PIONEER
18	M 14885	Galactus	K 230	2	DEUTSCHE SAATVEREDELUNG
19	M 13020	P 8134	K 250	1	PIONEER
20	M 15414	LG 31276	K 250	1	LG
21	M 15203	LG 31256	K 240	1	LG
22	M 15221	ES Joker	K 240	1	EURALIS
23	M 15229	ES Hemingway	K 240	1	EURALIS
24	M 15308	Serveza	K 250	1	PLANTERRA
25	M 15365	SY Impulse	K 250	1	SYNGENTA
26	M 15262	KWS Fabiano	K 230	1	KWS
27	M 15264	Vitalico	K 240	1	KWS
28	M 15291	Dentrico	K 230	1	AGROMAIS

Standortbeschreibung und Anbaubedingungen

Versuchsort Landkreis/Reg.bezirk	Jahresm.		Höhe über NN	Boden-		Bodenuntersuchung				Vorfrucht	Best.- Dichte Pfl/qm	Aussaat am	Ernte am
	Nied. Schl. mm	mi.Tg. Temp. Cels.		Art	Zahl	N _{min} kg/ha 0-90cm	P ₂ O ₅ mg/100 g Boden	K ₂ O	pH-Wert				
Frankendorf ED/OB	850	7,8	450	sL	80	44	16	19	6,9	Hafer	9,3	24.04.18	02.10.18
Neuhof DON/Schw.	764	7,6	516	uL	55	74	39	18	7,2	Wintergerste	14,0	20.04.18	08.10.18
Puch FFB/OB	920	8,0	550	L	64	52	21	22	7	Wintertriticale	10,0	25.04.18	10.10.18
Straßmoos ND/Obb.	670	8,3	390	IS	68	90	26	13	7,5	Wintergerste	9,3	20.04.18	04.10.18
Thann MÜ/OB	896	8	445	sL	65	61	31	20	7	Zuckerrübe	9,0	19.04.18	06.09.18
Reith PA/Ndb.	740	8,1	360	sL	70	61	25	12	7,2	Winterweizen	10,0	21.04.18	27.09.18
Inzing PA/NB	760	8,4	310	sL	58	65	26	29	6,3	Körnermais	10,9	18.04.18	21.09.18
Sengkofen R/Opf.	655	7,9	349	IU	80	76	22	20	7,3	Winterweizen	10,0	18.04.18	13.09.18
Schwarzenau KT/Ufr.	541	9,8	245	uL	76	76	28	24	7,5	Winterweizen	10,0	12.04.18	23.08.18
Günzburg GZ/Schw.	751	7,3	470	uL	65	47	12	16	7,0	Winterweizen	10,0	26.04.18	25.09.18

Düngung und Pflanzenschutz

Versuchsort Landkreis/Reg.bezirk	N-Düngung			Herbizide-Pflanzenschutz		
	kg N/ha	Düngemittel	Datum	l/ha kg/ha	Präparat	Datum
Frankendorf ED/OB	30	NP - 20+20	24.04.18	1,25	Dual Gold	11.05.18
	130	NPK 16+16+17	02.05.18	1,50	Calaris	11.05.18
Neuhof DON/Schw.	30	NP - 20+20	20.04.18	4,00	Successor T	22..5.18
	138	Alzon 46	20.04.18	1,00	Callisto	22.05.18
Puch FFB/OB	130	Kalkammonsalpeter	20.04.18	1,20	Callisto	12.05.18
	30	NP - 20+20	25.04.18	1,50	Dual Gold	12.05.18
Straßmoos ND/Obb.	50	Gärrest	08.09.17	2,00	Successor T	05.05.18
		Patentkali	19.04.18	0,50	Callisto	05.05.18
	110	Alzon 47	19.04.18	0,50	Callisto	22.05.18
	25	Diammonsulfat	19.04.18	2,00	Successor T	22.05.18
	49	NP - 20+20	20.05.18			
Thann MÜ/OB		Korn-Kali 40+6 Mg	15.04.18	1,00	Spectrum	14.05.18
	30	NP - 20+20	19.04.18	1,00	MARAN	14.05.18
	50	Kalkammonsalpeter	25.04.18	0,20	Arrat	14.05.18
	60	Entec 26	07.05.18	1,00	Dash E. C.	14.05.18
Reith PA/Ndb.	35	NP - 20+20	02.04.18	0,75	Callisto	12.05.18
	75	Schweinegülle	14.04.18	3,00	Gardo Gold	12.05.18
	80	Kalkammonsalpeter	12.05.18			
Inzing PA/Ndb.		Kornkali	07.04.18	3,00	Gardo Gold	02.05.18
	120	Kalkammonsalpeter	25.04.18	0,85	Callisto	02.05.18

Düngung und Pflanzenschutz

Sengkofen R/Opf.	92	Alzon 46	08.04.18	0,75	Callisto	09.05.18
	36	Diammonphosphat	08.04.18	3,00	Gardo Gold	09.05.18
	30	NP - 20+20	18.04.18	0,13	CORAGEN	04.07.18
	27	Kalkammonsalpeter	14.05.18			
Schwarzenau KT/Ufr.	100	InnoFert Star	12.04.18	1,25	Calaris	18.05.18
	35	NP - 20+20	12.04.18	1,50	Dual Gold	18.05.18
				0,13	CORAGEN	26.06.18
Günzburg GZ/Schw.		PK - 12+24	17.04.18	3,00	Successor T	19.05.18
	30	NP - 20+20	26.04.18	2,00	Laudis	19.05.18
	130	AHL	27.04.18			

Ergebnisse Standort: Frankendorf

Körnermais: mittelfrüh

Aussaat: 24.04.2018

Ernte: 02.10.2018

Versuch: 341 - Ernte 2018

Sorten		Korn- ertrag dt/ha	Korn- ertrag rel.	Wasser- gehalt bei Ernte %	Stängel- fäule %	Helmin- thosporium Bonitur	Lager Ernte %	(* Markt- leistung €/ha rel.
Luigi CS	K 240	144,1	97	24,2	0,0	nicht aufgetreten	4,0	97
KWS 2322	K 230	150,7	101	20,9	0,0		0,7	101
ES Asteroid	K 250	154,4	104	23,4	0,0	1,7	104	
LG 30258	K 240	145,9	98	27,4	0,0	7,7	98	
DKC 3350	K 250	152,8	102	24,3	0,0	4,0	103	
P 8329	K 240	164,1	110	23,1	0,0	4,3	110	
Figaro	K 250	149,6	100	25,4	0,0	0,3	100	
Farmezzo	K 230	138,2	93	26,1	0,0	5,0	93	
Susetta	K 240	135,5	91	26,7	1,7	12,7	91	
Mojagger	K 250	148,2	99	29,9	0,0	2,0	99	
Rigoletto	K 240	156,8	105	24,6	0,0	2,7	105	
Toutati CS	K 240	151,8	102	22,4	0,0	1,7	102	
P 8666	K 250	151,4	102	24,7	0,0	7,0	102	
LG 30244	K 230	147,2	99	22,5	1,7	2,0	99	
ES Inventive	K 240	162,0	109	24,3	0,0	3,3	109	
Amaveritas	K 240	141,4	95	23,8	0,0	0,7	95	
P 8333	K 250	154,6	104	23,1	0,0	18,0	104	
Galactus	K 230	138,8	93	26,7	1,7	7,0	93	
P 8134	K 250	144,8	97	23,1	0,0	13,0	97	
LG 31276	K 250	150,2	101	27,0	3,3	1,3	101	
LG 31256	K 240	149,4	100	24,4	3,3	0,7	100	
ES Joker	K 240	146,3	98	26,4	3,3	4,3	98	
ES Hemingway	K 240	154,2	103	25,2	0,0	4,7	103	
Serveza	K 250	146,0	98	29,0	5,0	0,3	97	
SY Impulse	K 250	148,5	100	24,1	1,7	2,3	100	
KWS Fabiano	K 230	148,6	100	23,3	0,0	1,7	100	
Vitalico	K 240	140,4	94	23,4	0,0	2,7	94	
Dentrico	K 230	159,6	107	21,8	3,3	0,7	107	
MW Hauptsortiment:		149,1	149,1	24,7	0,9		4,2	2.395
AM 6375	K 280	146,4	98	25,8	0,0	11,0	98	
P 8589	K 250	152,4	102	23,1	0,0	2,3	102	
SYNB 15361	K 250	153,1	103	27,3	0,0	2,7	102	

(* Erläuterungen und Hinweise)

Ergebnisse Standort: Neuhof

Körnermais: mittelfrüh

Aussaat: 20.04.2018

Ernte: 08.10.2018

Versuch: 341 - Ernte 2018

Sorten		Korn- ertrag dt/ha	Korn- ertrag rel.	Wasser- gehalt bei Ernte %	Stängel- fäule %	Helmin- thosporium Bonitur	Lager Ernte %	(* Markt- leistung €/ha rel.
Luigi CS	K 240	155,3	102	20,6	5,0	2,7	nicht aufgetreten	102
KWS 2322	K 230	142,7	94	19,4	8,3	3,0		94
ES Asteroid	K 250	146,7	96	21,3	3,3	2,7		96
LG 30258	K 240	160,9	105	21,3	13,3	3,0		105
DKC 3350	K 250	153,1	100	21,9	15,0	2,3		100
P 8329	K 240	159,6	105	19,9	3,3	3,7		105
Figaro	K 250	149,8	98	20,7	6,7	3,7		98
Farmezzo	K 230	149,5	98	22,7	15,0	2,3		98
Susetta	K 240	138,3	91	23,3	11,7	2,7		90
Mojagger	K 250	148,7	97	25,3	15,0	2,3		97
Rigoletto	K 240	154,8	101	21,0	15,0	3,3		101
Toutati CS	K 240	147,7	97	21,2	21,7	2,7		97
P 8666	K 250	145,7	95	21,6	13,3	3,0		95
LG 30244	K 230	165,9	109	20,2	8,3	4,0		109
ES Inventive	K 240	165,5	108	20,8	8,3	3,0		108
Amaveritas	K 240	153,4	101	20,6	16,7	3,3		101
P 8333	K 250	147,9	97	20,4	6,7	2,7		97
Galactus	K 230	152,5	100	22,0	20,0	2,7		100
P 8134	K 250	148,9	98	20,3	25,0	4,7		98
LG 31276	K 250	164,2	108	20,5	8,3	4,3		108
LG 31256	K 240	152,9	100	22,7	18,3	5,7		100
ES Joker	K 240	162,2	106	22,4	6,7	3,3		106
ES Hemingway	K 240	153,2	100	21,7	20,0	3,0		100
Serveza	K 250	148,1	97	23,2	13,3	2,3		97
SY Impulse	K 250	153,2	100	20,7	11,7	2,3		100
KWS Fabiano	K 230	156,3	102	19,7	6,7	3,0		103
Vitalico	K 240	143,2	94	20,7	8,3	3,3		94
Dentrico	K 230	153,4	101	19,3	15,0	5,3		101
MW Hauptsortiment:		152,6	152,6	21,3	12,1	3,2		2.458
SYNB 15361	K 250	149,0	98	21,7	23,3	3,0		98

[\(* Erläuterungen und Hinweise](#)

Ergebnisse Standort: Puch

Körnermais: mittelfrüh

Aussaat: 25.04.2018

Ernte: 10.10.2018

Versuch: 341 - Ernte 2018

Sorten		Korn- ertrag dt/ha	Korn- ertrag rel.	Wasser- gehalt bei Ernte %	Stängel- fäule %	Helmin- thosporium Bonitur	Lager Ernte %	(* Markt- leistung €/ha rel.
Luigi CS	K 240	152,8	99	20,2	nicht aufgetreten	nicht aufgetreten	nicht aufgetreten	99
KWS 2322	K 230	140,0	91	19,0				91
ES Asteroid	K 250	159,1	103	20,6				103
LG 30258	K 240	165,5	107	21,8				107
DKC 3350	K 250	153,1	99	21,1				99
P 8329	K 240	159,5	104	21,4				104
Figaro	K 250	154,4	100	20,4				100
Farmezzo	K 230	137,8	89	21,4				89
Susetta	K 240	144,3	94	21,6				94
Mojagger	K 250	158,7	103	25,5				103
Rigoletto	K 240	162,7	106	21,0				106
Toutati CS	K 240	142,3	92	19,6				92
P 8666	K 250	154,0	100	20,7				100
LG 30244	K 230	156,7	102	19,8				102
ES Inventive	K 240	166,5	108	19,3				108
Amaveritas	K 240	148,3	96	19,9				96
P 8333	K 250	151,8	99	20,1				99
Galactus	K 230	149,2	97	21,9				97
P 8134	K 250	146,2	95	20,2				95
LG 31276	K 250	156,3	101	22,4				101
LG 31256	K 240	162,2	105	20,5				105
ES Joker	K 240	158,1	103	22,2				103
ES Hemingway	K 240	161,4	105	21,3				105
Serveza	K 250	149,4	97	23,6				97
SY Impulse	K 250	162,2	105	21,8				105
KWS Fabiano	K 230	157,5	102	20,0				102
Vitalico	K 240	148,2	96	19,6				96
Dentrico	K 230	155,9	101	19,3				101
MW Hauptsortiment:		154,1	154,1	20,9				2.482

(* Erläuterungen und Hinweise)

Ergebnisse Standort: Strassmoos

Körnermais: mittelfrüh

Aussaat: 20.04.2018

Ernte: 04.10.2018

Versuch: 341 - Ernte 2018

Sorten		Korn- ertrag dt/ha	Korn- ertrag rel.	Wasser- gehalt bei Ernte %	Stängel- fäule %	Helmin- thosporium Bonitur	Lager Ernte %	(* Markt- leistung €/ha rel.
Luigi CS	K 240	152,2	94	17,9	13,3	2,3	3,3	95
KWS 2322	K 230	151,8	94	17,4	15,0	2,3	2,3	98
ES Asteroid	K 250	170,0	105	18,3	11,7	2,3	2,3	103
LG 30258	K 240	161,3	99	19,5	16,7	2,7	3,3	102
DKC 3350	K 250	158,7	98	18,2	11,7	3,3	2,3	100
P 8329	K 240	164,9	102	17,5	1,7	3,3	2,3	103
Figaro	K 250	159,9	99	20,5	5,0	2,0	3,0	98
Farmezzo	K 230	160,9	99	21,1	15,0	2,7	3,0	98
Susetta	K 240	135,2	83	20,9	16,7	2,0	3,7	81
Mojagger	K 250	169,2	104	23,1	6,7	2,0	3,7	100
Rigoletto	K 240	165,2	102	18,4	13,3	2,7	3,7	102
Toutati CS	K 240	164,2	101	18,5	6,7	2,3	2,7	102
P 8666	K 250	169,8	105	19,3	15,0	2,7	3,7	102
LG 30244	K 230	159,9	99	17,7	18,3	3,0	2,3	101
ES Inventive	K 240	173,2	107	18,3	10,0	2,0	2,0	109
Amaveritas	K 240	156,1	96	18,6	11,7	2,3	2,7	99
P 8333	K 250	166,8	103	19,1	16,7	3,0	3,7	102
Galactus	K 230	159,8	98	19,5	6,7	3,0	2,7	99
P 8134	K 250	170,1	105	20,5	16,7	3,7	2,7	106
LG 31276	K 250	168,6	104	18,5	15,0	3,0	3,0	99
LG 31256	K 240	175,1	108	18,1	13,3	3,3	2,7	108
ES Joker	K 240	164,1	101	19,6	11,7	3,0	2,7	103
ES Hemingway	K 240	169,3	104	19,6	13,3	2,3	2,3	103
Serveza	K 250	157,7	97	19,7	15,0	2,7	2,7	96
SY Impulse	K 250	166,7	103	20,3	25,0	2,3	3,0	98
KWS Fabiano	K 230	156,9	97	18,3	18,3	2,3	2,7	98
Vitalico	K 240	158,3	98	18,7	21,7	2,3	2,7	97
Dentrico	K 230	157,9	97	16,7	25,0	3,7	3,3	101
MW Hauptsortiment:		162,3	162,3	19,1	13,8	2,7	2,9	2.498
SYNB 15361	K 250	170,1	105	19,0	23,3	3,0	2,7	103

(* Erläuterungen und Hinweise

Ergebnisse Standort: Thann

Körnermais: mittelfrüh

Aussaat: 19.04.2018

Ernte: 06.09.2018

Versuch: 341 - Ernte 2018

Sorten		Korn- ertrag dt/ha	Korn- ertrag rel.	Wasser- gehalt bei Ernte %	Stängel- fäule %	Helmin- thosporium Bonitur	Lager Ernte %	(* Markt- leistung €/ha rel.
Luigi CS	K 240	72,4	95	23,2	*	*	41,3	95
KWS 2322	K 230	76,9	101	20,1			0,7	101
ES Asteroid	K 250	79,6	104	24,8			0,7	104
LG 30258	K 240	84,5	111	22,8			5,7	111
DKC 3350	K 250	66,6	87	21,3			0,7	87
P 8329	K 240	73,7	96	22,7			0,7	96
Figaro	K 250	78,7	103	21,9			2,0	103
Farmezzo	K 230	76,9	101	25,7			5,3	100
Susetta	K 240	72,1	94	25,3			22,0	94
Mojagger	K 250	78,2	102	19,4			5,0	102
Rigoletto	K 240	75,3	98	19,4			31,3	99
Toutati CS	K 240	85,8	112	23,7			4,3	112
P 8666	K 250	71,2	93	23,4			24,3	93
LG 30244	K 230	79,8	104	21,6			0,3	104
ES Inventive	K 240	70,3	92	22,9			5,7	92
Amaveritas	K 240	82,7	108	24,5			2,7	108
P 8333	K 250	61,8	81	21,0			29,0	81
Galactus	K 230	74,6	97	23,8			1,0	97
P 8134	K 250	66,0	86	21,7			7,0	86
LG 31276	K 250	90,3	118	26,2			4,0	118
LG 31256	K 240	80,7	106	23,9			11,3	105
ES Joker	K 240	75,3	98	24,2			11,3	98
Serveza	K 250	79,0	103	18,4			17,0	104
SY Impulse	K 250	77,6	101	27,3			3,7	101
KWS Fabiano	K 230	80,9	106	23,2			5,7	106
Vitalico	K 240	75,1	98	23,1			10,3	98
Dentrico	K 230	79,1	103	19,4			2,0	104
MW Hauptsortiment:		76,5	76,0	22,8			9,4	1.230
P 8589	K 250	72,7	95	22,3			1,3	95

[\(* Erläuterungen und Hinweise](#)

*) Konnte wegen Trockenschäden nicht bonitiert werden.

Ergebnisse Standort: Reith

Körnermais: mittelfrüh

Aussaat: 21.04.2018

Ernte: 27.09.2018

Versuch: 341 - Ernte 2018

Sorten		Korn- ertrag dt/ha	Korn- ertrag rel.	Wasser- gehalt bei Ernte %	Stängel- fäule %	Helmin- thosporium Bonitur	Lager Ernte %	(* Markt- leistung €/ha rel.
Luigi CS	K 240	148,6	100	22,2	5,0	1,7	1,0	100
KWS 2322	K 230	141,2	95	20,7	3,3	2,3	0,3	95
ES Asteroid	K 250	156,7	105	22,1	1,7	1,3	1,0	105
LG 30258	K 240	155,0	104	24,3	0,0	1,3	2,0	104
DKC 3350	K 250	155,3	104	23,6	1,7	1,7	0,3	104
P 8329	K 240	159,6	107	21,1	0,0	1,0	0,3	107
Figaro	K 250	154,4	104	23,8	0,0	1,3	0,0	104
Farmezzo	K 230	141,8	95	24,2	3,3	2,3	2,0	95
Susetta	K 240	132,6	89	25,0	5,0	1,3	1,3	89
Mojagger	K 250	137,5	92	27,3	0,0	1,0	1,7	92
Rigoletto	K 240	145,3	98	22,3	26,7	1,0	19,0	98
Toutati CS	K 240	145,6	98	21,6	0,0	2,0	2,7	98
P 8666	K 250	150,5	101	23,0	5,0	1,3	2,0	101
LG 30244	K 230	140,8	95	22,0	5,0	1,0	1,7	95
ES Inventive	K 240	152,6	103	21,8	1,7	1,3	2,7	103
Amaveritas	K 240	148,8	100	23,2	3,3	1,3	0,7	100
P 8333	K 250	153,3	103	22,1	6,7	1,3	1,3	103
Galactus	K 230	137,7	92	23,8	3,3	2,3	2,3	92
P 8134	K 250	144,6	97	21,8	10,0	1,7	7,0	97
LG 31276	K 250	152,5	102	25,8	5,0	2,3	0,3	102
LG 31256	K 240	159,9	107	24,6	0,0	1,0	0,7	107
ES Joker	K 240	151,1	101	24,8	8,3	1,3	1,3	101
ES Hemingway	K 240	157,6	106	22,1	8,3	1,7	0,7	106
Serveza	K 250	144,5	97	24,3	0,0	2,7	0,7	97
SY Impulse	K 250	154,0	103	23,6	8,3	1,7	2,0	103
KWS Fabiano	K 230	145,1	97	22,3	6,7	1,7	0,3	98
Vitalico	K 240	150,8	101	22,3	1,7	1,0	1,7	101
Dentrico	K 230	152,9	103	20,7	11,7	1,0	1,3	103
MW Hauptsortiment:		148,9	148,9	23,1	4,7	1,5	2,1	2.395
LG 30222	K 220	131,4	88	22,3	0,0	1,3	0,7	88
ES Crossman	K 220	148,5	100	23,8	0,0	1,0	0,0	100
ES Hubble	K 220	147,1	99	22,7	5,0	1,0	0,0	99
KWS Stabil	K 200	146,2	98	19,3	3,3	1,0	1,7	98
Sunshinos	K 210	132,6	89	21,5	1,7	1,7	0,3	89
P 8589	K 250	146,6	98	21,6	6,7	1,3	3,7	99

[\(* Erläuterungen und Hinweise](#)

Ergebnisse Standort: Inzing

Körnermais: mittelfrüh

Aussaat: 18.04.2018

Ernte: 21.09.2018

Versuch: 341 - Ernte 2018

Sorten		Korn- ertrag dt/ha	Korn- ertrag rel.	Wasser- gehalt bei Ernte %	Stängel- fäule %	Helmin- thosporium Bonitur	(² Lager Ernte %	(* Markt- leistung €/ha rel.
Luigi CS	K 240	119,7	87	21,8	0,0	1,3	77,0	87
KWS 2322	K 230	152,4	111	20,2	5,0	2,0	0,3	111
ES Asteroid	K 250	156,5	114	20,2	0,0	2,0	14,3	114
LG 30258	K 240	156,3	114	21,3	6,7	2,0	18,7	114
DKC 3350	K 250	167,0	121	21,4	0,0	1,7	0,3	121
P 8329	K 240	133,0	97	19,5	1,7	1,0	44,7	97
Figaro	K 250	156,1	113	21,1	0,0	1,3	0,3	114
Farmezzo	K 230	92,2	67	23,1	0,0	1,7	71,3	67
Susetta	K 240	125,1	91	22,6	0,0	1,3	72,3	91
Mojagger	K 250	162,9	118	25,4	0,0	1,7	4,3	118
Rigoletto	K 240	89,6	65	22,5	0,0	1,3	80,7	65
Toutati CS	K 240	163,4	119	19,7	6,7	1,7	0,3	119
P 8666	K 250	86,5	63	22,6	0,0	1,0	83,0	63
LG 30244	K 230	155,9	113	19,5	0,0	1,0	2,0	114
ES Inventive	K 240	130,5	95	22,5	0,0	1,0	80,3	95
Amaveritas	K 240	153,4	112	21,9	0,0	1,3	33,3	112
P 8333	K 250	67,8	49	26,7	0,0	1,0	89,3	49
Galactus	K 230	132,5	96	22,4	0,0	1,3	68,0	96
P 8134	K 250	171,8	125	21,3	1,7	1,7	2,7	125
LG 31276	K 250	170,4	124	22,2	0,0	1,3	0,0	124
LG 31256	K 240	172,4	125	20,3	0,0	1,0	0,0	126
ES Joker	K 240	139,4	101	22,9	0,0	1,3	41,3	101
ES Hemingway	K 240	152,9	111	21,9	3,3	1,3	28,7	111
Serveza	K 250	161,6	118	21,8	1,7	1,7	0,3	118
SY Impulse	K 250	129,7	94	21,1	0,0	1,3	46,3	94
KWS Fabiano	K 230	104,5	76	20,9	0,0	1,0	58,3	76
Vitalico	K 240	106,8	78	20,5	0,0	1,0	63,3	78
Dentrico	K 230	138,6	101	19,3	1,7	1,0	23,3	101
MW Hauptsortiment:		137,5	137,5	21,7	1,0	1,4	35,9	2.214
P 8589	K 250	142,5	104	19,0	3,3	1,3	24,7	104

[\(* Erläuterungen und Hinweise](#)

(² Zum Teil sehr hohes Lager wegen Sturmschäden vom 16. Juni

Ergebnisse Standort: Sengkofen

Körnermais: mittelfrüh

Aussaat: 18.04.2018

Ernte: 13.09.2018

Versuch: 341 - Ernte 2018

Sorten		Korn- ertrag dt/ha	Korn- ertrag rel.	Wasser- gehalt bei Ernte %	Stängel- fäule %	Helmin- thosporium Bonitur	Lager Ernte %	(* Markt- leistung €/ha rel.
Luigi CS	K 240	119,2	99	22,3	0,0	nicht aufgetreten		99
KWS 2322	K 230	121,2	101	19,2	0,0			101
ES Asteroid	K 250	120,9	101	20,3	0,0			101
LG 30258	K 240	123,9	103	22,7	0,0			103
DKC 3350	K 250	122,5	102	20,6	0,0			102
P 8329	K 240	125,8	105	19,5	0,0			105
Figaro	K 250	115,2	96	21,8	0,0			96
Farmezzo	K 230	127,5	106	23,5	0,0			106
Susetta	K 240	114,1	95	22,7	0,0			95
Mojagger	K 250	114,8	96	26,2	0,0			95
Rigoletto	K 240	124,0	103	21,3	0,0			103
Toutati CS	K 240	122,2	102	19,7	0,0			102
P 8666	K 250	116,3	97	20,6	0,0			97
LG 30244	K 230	122,1	102	20,6	0,0			102
ES Inventive	K 240	121,1	101	19,4	0,0			101
Amaveritas	K 240	112,6	94	22,2	0,0			94
P 8333	K 250	114,8	96	18,8	0,0			96
Galactus	K 230	118,5	99	23,2	0,0			98
P 8134	K 250	105,0	87	18,4	0,0			88
LG 31276	K 250	123,0	102	24,0	0,0			102
LG 31256	K 240	128,4	107	22,0	0,0			107
ES Joker	K 240	123,7	103	22,8	0,0			103
ES Hemingway	K 240	130,8	109	21,2	0,0			109
Serveza	K 250	123,4	103	22,1	0,0			103
SY Impulse	K 250	126,3	105	21,3	0,0			105
KWS Fabiano	K 230	113,4	94	21,2	0,0			94
Vitalico	K 240	117,0	97	20,9	0,0			97
Dentrico	K 230	119,1	99	19,0	0,0			99
MW Hauptsortiment:		120,2	120,2	21,4	0,0			1.937
Ridley	K 230	114,9	96	21,2	0,0			96

(* Erläuterungen und Hinweise

Ergebnisse Standort: Schwarzenau

Körnermais: mittelfrüh

Aussaat: 12.04.2018

Ernte: 23.08.2018

Versuch: 341 - Ernte 2018

Sorten		Korn- ertrag dt/ha	Korn- ertrag rel.	Wasser- gehalt bei Ernte %	Stängel- fäule %	Helmin- thosporium Bonitur	Lager Ernte %	(* Markt- leistung €/ha rel.
Luigi CS	K 240	124,4	110	27,5	0,0	nicht aufgetreten	31,3	108
KWS 2322	K 230	120,1	106	24,7	0,0		7,0	107
ES Asteroid	K 250	114,1	101	28,9	0,0		26,3	99
LG 30258	K 240	121,7	107	23,8	1,7		20,0	108
DKC 3350	K 250	119,0	105	28,6	0,0		0,0	105
P 8329	K 240	127,6	112	27,7	0,0		2,3	111
Figaro	K 250	106,7	94	24,9	0,0		8,7	94
Farmezzo	K 230	124,5	110	27,0	0,0		19,0	110
Susetta	K 240	110,0	97	26,8	0,0		15,7	96
Mojagger	K 250	119,2	105	26,2	0,0		3,3	106
Rigoletto	K 240	120,2	106	23,8	0,0		63,0	105
Toutati CS	K 240	117,0	103	25,7	1,7		38,0	103
P 8666	K 250	103,7	91	27,3	0,0		12,0	90
LG 30244	K 230	109,0	96	22,7	0,0		7,7	97
ES Inventive	K 240	117,5	104	26,6	3,3		41,7	104
Amaveritas	K 240	102,6	90	27,0	3,3		54,3	91
P 8333	K 250	104,5	92	25,3	1,7		18,0	92
Galactus	K 230	113,0	100	25,0	0,0		16,3	99
P 8134	K 250	84,0	74	19,7	1,7		12,3	75
LG 31276	K 250	121,0	107	26,3	0,0		9,3	107
LG 31256	K 240	127,2	112	22,3	0,0		14,0	112
ES Joker	K 240	111,1	98	26,1	0,0		63,3	97
Serveza	K 250	112,7	99	22,3	3,3		5,0	100
SY Impulse	K 250	119,5	105	28,7	0,0		19,0	105
KWS Fabiano	K 230	99,5	88	25,1	0,0		19,3	88
Vitalico	K 240	104,4	92	25,3	0,0		10,0	92
Dentrico	K 230	110,6	97	21,6	1,7		11,7	98
MW Hauptsortiment:		113,5	113,5	25,4	0,7		20,3	1.810
KWS Stabil	K 200	108,4	95	19,7	0,0		3,0	96
Sunshinos	K 210	108,0	95	21,4	0,0		0,0	96

(* Erläuterungen und Hinweise

Ergebnisse Standort: Günzburg

Körnermais: mittelfrüh

Aussaat: 26.04.2018

Ernte: 25.09.2018

Versuch: 341 - Ernte 2018

Sorten		Korn- ertrag dt/ha	Korn- ertrag rel.	Wasser- gehalt bei Ernte %	Stängel- fäule %	Helmin- thosporium Bonitur	Lager Ernte %	(* Markt- leistung €/ha rel.
Luigi CS	K 240	127,1	108	23,6	10,0	nicht aufgetreten	0,0	108
KWS 2322	K 230	117,3	100	21,7	1,7		1,3	100
ES Asteroid	K 250	109,2	93	22,3	8,3		0,3	93
LG 30258	K 240	124,1	106	21,2	11,7		2,7	106
DKC 3350	K 250	110,6	94	20,0	10,0		0,0	94
P 8329	K 240	125,1	107	20,1	1,7		0,0	107
Figaro	K 250	108,9	93	19,4	20,0		0,0	93
Farmezzo	K 230	107,0	91	23,6	20,0		25,3	91
Susetta	K 240	107,9	92	23,9	25,0		12,0	92
Mojagger	K 250	114,7	98	26,8	30,0		0,3	97
Rigoletto	K 240	126,2	108	21,0	31,7		0,0	108
Toutati CS	K 240	120,6	103	20,4	33,3		0,0	103
P 8666	K 250	122,1	104	21,5	46,7		3,3	104
LG 30244	K 230	117,0	100	22,3	35,0		7,0	100
ES Inventive	K 240	125,4	107	18,8	21,7		3,0	107
Amaveritas	K 240	116,1	99	21,1	25,0		0,0	99
P 8333	K 250	110,9	95	20,5	15,0		11,0	95
Galactus	K 230	120,7	103	24,3	25,0		4,0	103
P 8134	K 250	105,3	90	21,0	23,3		0,7	90
LG 31276	K 250	118,5	101	26,1	25,0		0,0	101
LG 31256	K 240	122,7	105	24,8	28,3		0,7	104
ES Joker	K 240	117,9	101	24,8	23,3		5,3	100
ES Hemingway	K 240	121,4	103	21,5	25,0		0,0	103
Serveza	K 250	116,6	99	23,5	18,3		0,3	99
SY Impulse	K 250	123,7	105	24,4	21,7		1,3	105
KWS Fabiano	K 230	118,2	101	20,5	23,3		0,7	101
Vitalico	K 240	121,3	103	21,1	10,0		0,3	103
Dentrico	K 230	109,2	93	18,6	20,0		0,0	93
MW Hauptsortiment:		117,3	117,3	22,1	21,1		2,8	1.889

(* Erläuterungen und Hinweise)

Ergebnisse: Bayern

Körnermais: mittelfrüh

Versuch: 341 - Ernte 2018

Sorten		Korn- ertrag dt/ha	Korn- ertrag rel.	Wasser- gehalt bei Ernte %	Stängel- fäule %	Helmin- thosporium Bonitur	Lager Ernte %	(* Markt- leistung €/ha rel.
Luigi CS	K 240	131,6	99	22,4	5,6	2,0	22,1	99
KWS 2322	K 230	131,4	99	20,3	5,6	2,4	1,5	99
ES Asteroid	K 250	136,7	103	22,2	4,2	2,1	6,7	102
LG 30258	K 240	139,9	105	22,6	8,1	2,3	8,1	105
DKC 3350	K 250	135,9	102	22,1	6,4	2,3	0,8	102
P 8329	K 240	139,3	105	21,2	1,4	2,3	7,5	105
KWS Figaro	K 250	133,4	100	22,0	5,3	2,1	1,8	100
Farmezzo	K 230	125,6	94	23,9	8,9	2,3	18,5	94
Susetta	K 240	121,5	91	23,9	10,0	1,8	19,6	91
Mojagger	K 250	135,2	101	25,5	8,6	1,8	2,7	101
Rigoletto	K 240	132,0	99	21,5	14,4	2,1	28,1	99
Toutati CS	K 240	136,1	102	21,3	11,4	2,2	6,9	102
P 8666	K 250	127,1	95	22,5	13,3	2,0	18,9	95
LG 30244	K 230	135,4	102	20,9	11,4	2,3	3,1	102
ES Inventive	K 240	138,5	104	21,5	6,9	1,8	19,6	104
Amaveritas	K 240	131,5	99	22,3	9,4	2,1	13,4	99
P 8333	K 250	123,4	93	21,7	7,5	2,0	24,0	93
Galactus	K 230	129,7	97	23,3	9,4	2,3	14,1	97
P 8134	K 250	128,7	97	20,8	12,8	2,9	6,2	97
LG 31276	K 250	141,5	106	23,9	9,4	2,8	2,2	106
LG 31256	K 240	143,1	107	22,4	10,6	2,8	4,0	107
ES Joker	K 240	134,9	101	23,6	8,9	2,3	18,1	101
ES Hemingway	K 240	140,6	105	22,3	11,7	2,1	6,9	105
Serveza	K 250	133,9	100	22,8	8,9	2,3	3,5	100
SY Impulse	K 250	136,2	102	23,3	11,4	1,9	10,7	102
KWS Fabiano	K 230	128,1	96	21,5	9,2	2,0	12,3	96
Vitalico	K 240	126,6	95	21,6	6,9	1,9	12,6	95
Dentrico	K 230	133,6	100	19,6	12,8	2,8	5,7	101
MW Hauptsortiment:		133,3	133,3	22,2	8,9	2,2	10,7	2.132
Anzahl Orte		10	10	10	6	4	7	10

[\(* Erläuterungen und Hinweise](#)

Kornertrag relativ

Sorten 2018 und mehrjährig, (Mittelwerttest SNK, P=5%)

(Sorten mit gleichen Buchstaben lassen sich statistisch auf dem Niveau von 5% Irrtumswahrscheinlichkeit mit dem SNK-Test nicht unterscheiden)

Sorte	Prüf.-Art	2018	SNK
LG 31256	L	107	A
LG 31276	L	106	A
ES Hemingway	L	105	AB
LG 30258	L	105	AB
P 8329	L	105	AB
ES Inventive	L	104	ABC
ES Asteroid	L	103	ABC
SY Impulse	L	102	ABC
Toutati CS	L	102	ABC
DKC 3350	L	102	ABC
LG 30244	L	102	ABC
Mojagger	L	101	ABC
ES Joker	L	101	ABC
Serveza	L	100	ABC
Dentrico	L	100	ABC
KWS Figaro	L	100	ABC
Rigoletto	L	99	ABC
Luigi CS	L	99	ABC
Amaveritas	L	99	ABC
KWS 2322	L	99	ABC
Galactus	L	97	ABC
P 8134	L	97	ABC
KWS Fabiano	L	96	ABC
P 8666	L	95	ABC
Vitalico	L	95	ABC
Farmezzo	L	94	ABC
P 8333	L	93	BC
Susetta	L	91	C
Mittel		133,3	
Anzahl Orte		10	

Sorte	Prüf.-Art	Mehrjährig	SNK	Anzahl Jahre
LG 31256	L	107	A	1
LG 31276	L	106	AB	1
ES Hemingway	L	105	ABC	1
LG 30258	L	104	ABCD	3
P 8329	L	103	ABCDE	3
DKC 3350	L	102	BCDEF	3
SY Impulse	L	102	BCDEF	1
KWS Figaro	L	102	BCDEFG	3
Mojagger	L	102	BCDEFG	2
ES Joker	L	101	BCDEFG	1
ES Asteroid	L	101	CDEFGH	3
Rigoletto	L	100	CDEFGH	2
Serveza	L	100	CDEFGH	1
Amaveritas	L	100	CDEFGH	3
Dentrico	L	100	CDEFGH	1
ES Inventive	L	100	CDEFGH	3
LG 30244	L	100	CDEFGH	3
Toutati CS	L	99	DEFGH	2
P 8666	L	98	EFGH	2
Farmezzo	L	98	EFGH	3
KWS 2322	L	98	EFGH	3
Luigi CS	L	98	EFGH	3
P 8333	L	97	EFGH	2
Galactus	L	97	FGH	2
P 8134	L	97	FGH	1
KWS Fabiano	L	96	GH	1
Vitalico	L	95	H	1
Susetta	L	91	I	2
Mittel		139,1		
Anzahl Orte		28		

Trockensubstanz im Korn %

Sorten 2018 und mehrjährig, (Mittelwerttest SNK, P=5%)

(Sorten mit gleichen Buchstaben lassen sich statistisch auf dem Niveau von 5% Irrtumswahrscheinlichkeit mit dem SNK-Test nicht unterscheiden)

Sorte	Prüf.-Art	2018	SNK
Dentrico	L	80,4	A
KWS 2322	L	79,7	AB
P 8134	L	79,2	ABC
LG 30244	L	79,1	ABC
P 8329	L	78,8	ABCD
Toutati CS	L	78,8	ABCD
KWS Fabiano	L	78,5	BCDE
ES Inventive	L	78,5	BCDE
Rigoletto	L	78,5	BCDE
Vitalico	L	78,4	BCDE
P 8333	L	78,3	BCDE
KWS Figaro	L	78,0	BCDEF
DKC 3350	L	77,9	BCDEF
ES Asteroid	L	77,8	BCDEF
ES Hemingway	L	77,7	BCDEF
Amaveritas	L	77,7	BCDEF
Luigi CS	L	77,7	BCDEF
LG 31256	L	77,6	BCDEF
P 8666	L	77,5	BCDEF
LG 30258	L	77,4	CDEF
Serveza	L	77,2	CDEF
Galactus	L	76,8	DEF
SY Impulse	L	76,7	DEF
ES Joker	L	76,4	EF
Farmezzo	L	76,2	F
Susetta	L	76,1	F
LG 31276	L	76,1	F
Mojagger	L	74,5	G
Mittel		77,8	
Anzahl Orte		10	

Sorte	Prüf.-Art	Mehrjährig	SNK	Anzahl Jahre
Dentrico	L	75,5	A	1
KWS 2322	L	75,1	AB	3
LG 30244	L	74,2	BC	3
P 8134	L	74,2	BC	1
Rigoletto	L	74,0	C	2
KWS Fabiano	L	73,6	CD	1
Vitalico	L	73,5	CDE	1
Toutati CS	L	73,4	CDEF	2
P 8329	L	73,3	CDEF	3
Luigi CS	L	73,1	CDEF	3
ES Inventive	L	73,1	CDEF	3
P 8333	L	72,8	DEFG	2
ES Hemingway	L	72,8	DEFG	1
KWS Figaro	L	72,7	DEFGH	3
LG 31256	L	72,7	DEFGH	1
Amaveritas	L	72,7	DEFGH	3
Galactus	L	72,3	DEFGHI	2
LG 30258	L	72,3	DEFGHI	3
DKC 3350	L	72,3	DEFGHI	3
Serveza	L	72,2	DEFGHI	1
ES Asteroid	L	72,2	EFGHI	3
Farmezzo	L	72,2	EFGHI	3
P 8666	L	72,1	FGHI	2
SY Impulse	L	71,7	GHI	1
Susetta	L	71,7	GHI	2
ES Joker	L	71,4	HI	1
LG 31276	L	71,1	I	1
Mojagger	L	70,1	J	2
Mittel		72,8		
Anzahl Orte		28		

Beobachtungen und Feststellungen während der Vegetation 2016 - 2018

		Stängelfäule %		Lagerpflanzen vor Ernte %		Pflanzen mit Maiszünsler %		Pflanzen mit Beulenbrand %		Helminthosporium (Turcicum-Blattflecken)		Mängel im Stand nach Aufgang		Pflanzenlänge cm	
		MW	N	MW	N	MW	N	MW	N	MW	N	MW	N	MW	N
Luigi CS	2016	6,7	4	.	0	5	6	0,3	1	2	1	1,9	5	289,8	8
	2017	4,2	4	10	4	7,3	7	4,6	3	3,4	5	2,2	6	256,9	10
	2018	5,6	6	22,1	7	7,4	7	1,1	4	2	4	2,3	6	283,5	10
	MW	5,5	14	17,7	11	6,7	20	2,3	8	2,7	10	2,1	17	275,8	28
KWS 2322	2016	7,1	4	.	0	5,5	6	0	1	2,3	1	1,9	5	292,8	8
	2017	2,9	4	3,3	4	9,2	7	2,6	3	3,5	5	2,6	6	249,7	10
	2018	5,6	6	1,5	7	7,8	7	0,3	4	2,4	4	1,9	6	285,5	10
	MW	5,2	14	2,2	11	7,6	20	1,1	8	3	10	2,2	17	274,8	28
ES Asteroid	2016	7,9	4	.	0	7,9	6	0,7	1	2,7	1	2	5	310,5	8
	2017	2,9	4	12,1	4	9,4	7	3,1	3	2,3	5	2,2	6	278	10
	2018	4,2	6	6,7	7	10	7	0,8	4	2,1	4	2,1	6	317	10
	MW	4,9	14	8,7	11	9,2	20	1,6	8	2,2	10	2,1	17	301,2	28
LG 30258	2016	3,8	4	.	0	7,5	6	0,7	1	1,3	1	2,1	5	314,9	8
	2017	3,8	4	10,3	4	8	7	3,7	3	3,1	5	2,1	6	281,6	10
	2018	8,1	6	8,1	7	12,8	7	0,5	4	2,3	4	2,2	6	320,9	10
	MW	5,6	14	8,9	11	9,5	20	1,7	8	2,6	10	2,1	17	305,2	28
DKC 3350	2016	6,7	4	.	0	9,4	6	0,3	1	2	1	1,8	5	316,2	8
	2017	1,3	4	4,7	4	7,2	7	0,9	3	2,9	5	2,1	6	282,1	10
	2018	6,4	6	0,8	7	11,4	7	0,3	4	2,3	4	2,2	6	317,8	10
	MW	5	14	2,2	11	9,3	20	0,5	8	2,6	10	2,1	17	304,6	28
P 8329	2016	4,2	4	.	0	5,3	6	0	1	2	1	1,8	5	313,1	8
	2017	2,9	4	7,9	4	7,3	7	0,3	3	3,2	5	1,6	6	277,3	10
	2018	1,4	6	7,5	7	6,2	7	0,2	4	2,3	4	2	6	308,3	10
	MW	2,6	14	7,6	11	6,4	20	0,2	8	2,7	10	1,8	17	298,6	28
KWS Figaro	2016	4,6	4	.	0	6,3	6	0	1	1,3	1	1,9	5	311,7	8
	2017	2,1	4	3,6	4	7,1	7	1,9	3	1,9	5	1,9	6	273,5	10
	2018	5,3	6	1,8	7	9,1	7	1,9	4	2,1	4	1,9	6	313,7	10
	MW	4,2	14	2,4	11	7,6	20	1,7	8	1,9	10	1,9	17	298,8	28

Beobachtungen und Feststellungen während der Vegetation 2016 - 2018

		Stängelfäule %		Lagerpflanzen vor Ernte %		Pflanzen mit Maiszünsler %		Pflanzen mit Beulenbrand %		Helminthosporium (Turcicum-Blattflecken)		Mängel im Stand nach Aufgang		Pflanzenlänge cm	
		MW	N	MW	N	MW	N	MW	N	MW	N	MW	N	MW	N
Farmezzo	2016	19,6	4	.	0	10	6	1	1	1,7	1	1,9	5	302,4	8
	2017	4,6	4	6,3	4	9,7	7	5,2	3	2	5	1,7	6	274,3	10
	2018	8,9	6	18,5	7	12,7	7	2	4	2,3	4	2	6	307,7	10
	MW	10,7	14	14,1	11	10,8	20	3,1	8	2,1	10	1,8	17	294,3	28
Susetta	2017	1,7	4	4,5	4	9,4	7	5,3	3	2,5	5	2,3	6	279,6	10
	2018	10	6	19,6	7	13,1	7	1,7	4	1,8	4	1,8	6	312,7	10
	MW	6,7	10	14,1	11	11,2	14	3,2	7	2,2	9	2,1	12	296,1	20
Mojagger	2017	0,4	4	4,8	4	7	7	1	3	1,8	5	1,7	6	267,5	10
	2018	8,6	6	2,7	7	8,9	7	0,7	4	1,8	4	1,9	6	304,3	10
	MW	5,3	10	3,5	11	8	14	0,8	7	1,8	9	1,8	12	285,9	20
Rigoletto	2017	20	4	31,7	4	9,1	7	3,3	3	3,1	5	2,2	6	284	10
	2018	14,4	6	28,1	7	11,6	7	0,7	4	2,1	4	2	6	319,5	10
	MW	16,7	10	29,4	11	10,4	14	1,8	7	2,7	9	2,1	12	301,8	20
Toutati CS	2017	4,2	4	7,3	4	9,4	7	2,8	3	2,1	5	3,6	6	266,6	10
	2018	11,4	6	6,9	7	10,9	7	0,9	4	2,2	4	2,2	6	304,2	10
	MW	8,5	10	7,1	11	10,1	14	1,7	7	2,1	9	2,9	12	285,4	20
P 8666	2017	3,8	4	9	4	12,2	7	14,3	3	3,4	5	2	6	276,1	10
	2018	13,3	6	18,9	7	13,5	7	5,2	4	2	4	2	6	306,7	10
	MW	9,5	10	15,3	11	12,9	14	9,1	7	2,8	9	2	12	291,4	20
LG 30244	2016	35	1	.	0	7,1	2	0	1	.	0	1	1	304,9	2
	2017	1,7	4	11,3	4	7,8	7	5,2	3	1,9	5	1,9	6	282,7	10
	2018	11,4	6	3,1	7	10,3	7	1,3	4	2,3	4	2	6	313,7	10
	MW	10	11	6,1	11	8,8	16	2,6	8	2,1	9	1,9	13	298,8	22
ES Inventive	2016	35	1	.	0	8,8	2	0	1	.	0	1	1	313,2	2
	2017	2,9	4	5,1	4	7,7	7	1	3	2,1	5	2,1	6	277,2	10
	2018	6,9	6	19,6	7	8,6	7	0,8	4	1,8	4	2,2	6	316,5	10
	MW	8	11	14,3	11	8,2	16	0,8	8	2	9	2,1	13	298,3	22

Beobachtungen und Feststellungen während der Vegetation 2016 - 2018

		Stängelfäule %		Lagerpflanzen vor Ernte %		Pflanzen mit Maiszünsler %		Pflanzen mit Beulenbrand %		Helminthosporium (Turcicum-Blattflecken)		Mängel im Stand nach Aufgang		Pflanzenlänge cm	
		MW	N	MW	N	MW	N	MW	N	MW	N	MW	N	MW	N
Amaveritas	2016	5	1	.	0	12,3	2	1,3	1	.	0	1	1	324,2	2
	2017	3,8	4	7,7	4	8,1	7	8,1	3	2,5	5	2	6	278,2	10
	2018	9,4	6	13,4	7	11,3	7	1,7	4	2,1	4	1,9	6	315,2	10
	MW	7	11	11,3	11	10	16	4	8	2,3	9	1,9	13	299,2	22
P 8333	2017	2,1	4	7,4	4	14,4	7	15,1	3	3,5	5	1,8	6	280,3	10
	2018	7,5	6	24	7	14,3	7	3,7	4	2	4	2	6	301,8	10
	MW	5,3	10	17,9	11	14,4	14	8,6	7	2,9	9	1,9	12	291,1	20
Galactus	2017	3,3	4	10,5	4	11	7	7,3	3	3,2	5	1,6	6	246,1	10
	2018	9,4	6	14,1	7	10,3	7	1,9	4	2,3	4	1,8	6	282,8	10
	MW	7	10	12,8	11	10,7	14	4,2	7	2,8	9	1,7	12	264,5	20
P 8134	2018	12,8	6	6,2	7	9,8	7	2,8	4	2,9	4	2,2	6	302,8	10
	MW	12,8	6	6,2	7	9,8	7	2,8	4	2,9	4	2,2	6	302,8	10
LG 31276	2018	9,4	6	2,2	7	12	7	0,7	4	2,8	4	1,7	6	316	10
	MW	9,4	6	2,2	7	12	7	0,7	4	2,8	4	1,7	6	316,0	10
LG 31256	2018	10,6	6	4	7	9,4	7	1,1	4	2,8	4	1,8	6	317,3	10
	MW	10,6	6	4	7	9,4	7	1,1	4	2,8	4	1,8	6	317,3	10
ES Joker	2018	8,9	6	18,1	7	11,9	7	2,1	4	2,3	4	1,7	6	319,5	10
	MW	8,9	6	18,1	7	11,9	7	2,1	4	2,3	4	1,7	6	319,5	10
ES Hemingway	2018	11,7	6	6,9	5	9,4	7	0,2	3	2,1	4	2,3	4	320	8
	MW	11,7	6	6,9	5	9,4	7	0,2	3	2,1	4	2,3	4	320	8
Serveza	2018	8,9	6	3,5	7	13,2	7	1,6	4	2,3	4	2	6	294,5	10
	MW	8,9	6	3,5	7	13,2	7	1,6	4	2,3	4	2	6	294,5	10
SY Impulse	2018	11,4	6	10,7	7	13,7	7	4,5	4	1,9	4	2,2	6	308	10
	MW	11,4	6	10,7	7	13,7	7	4,5	4	1,9	4	2,2	6	308	10
KWS Fabiano	2018	9,2	6	12,3	7	11	7	1,7	4	2	4	2,2	6	316,3	10
	MW	9,2	6	12,3	7	11	7	1,7	4	2	4	2,2	6	316,3	10

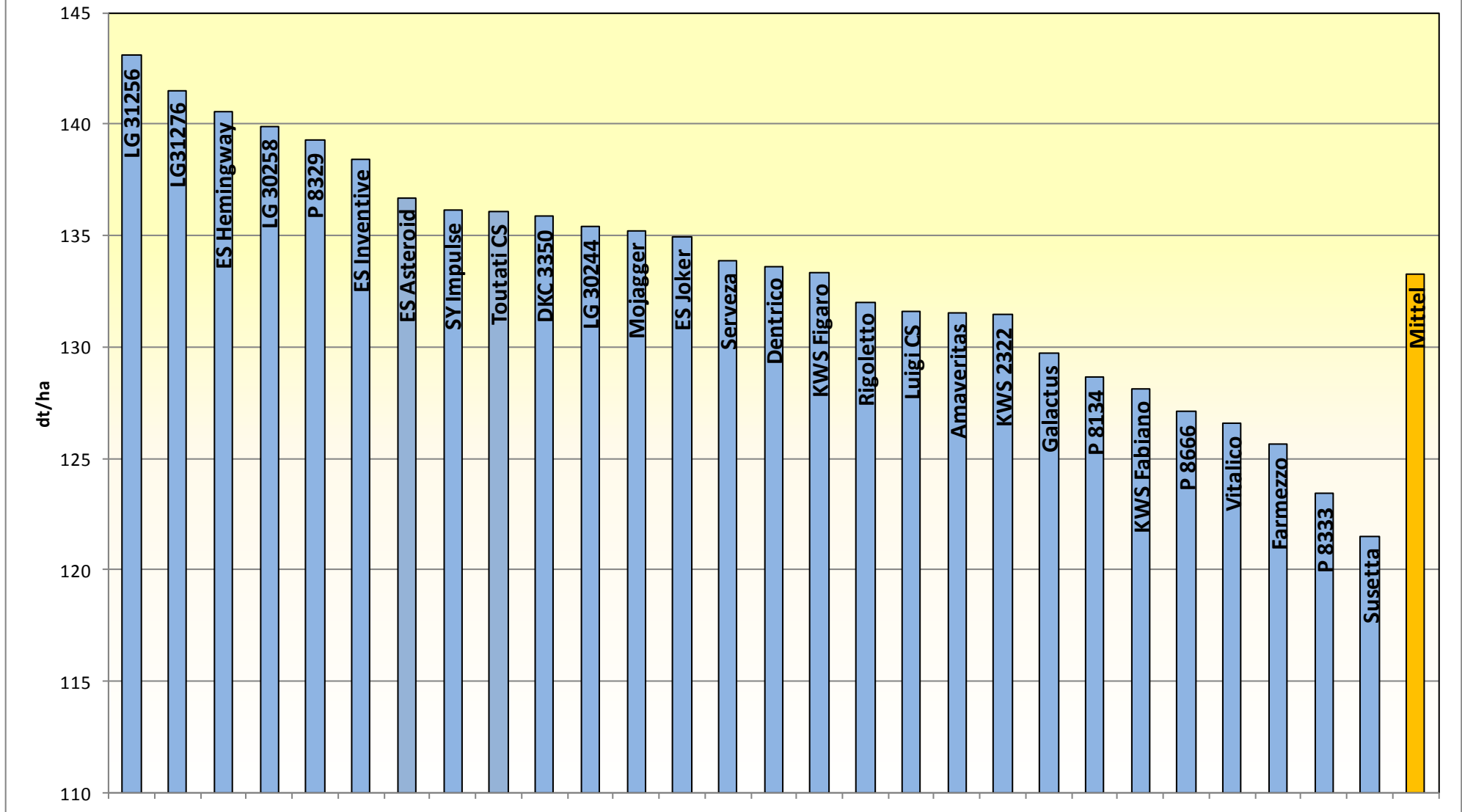
Beobachtungen und Feststellungen während der Vegetation 2016 - 2018

Vitalico	2018	6,9	6	12,6	7	10,1	7	1,3	4	1,9	4	1,9	6	323,1	10
	MW	6,9	6	12,6	7	10,1	7	1,3	4	1,9	4	1,9	6	323,1	10
Dentrico	2018	12,8	6	5,7	7	13,7	7	1,1	4	2,8	4	1,8	6	291,7	10
	MW	12,8	6	5,7	7	13,7	7	1,1	4	2,8	4	1,8	6	291,7	10

Kornertrag der Sorten

LSV Körnermais Mittelfrüh 2018

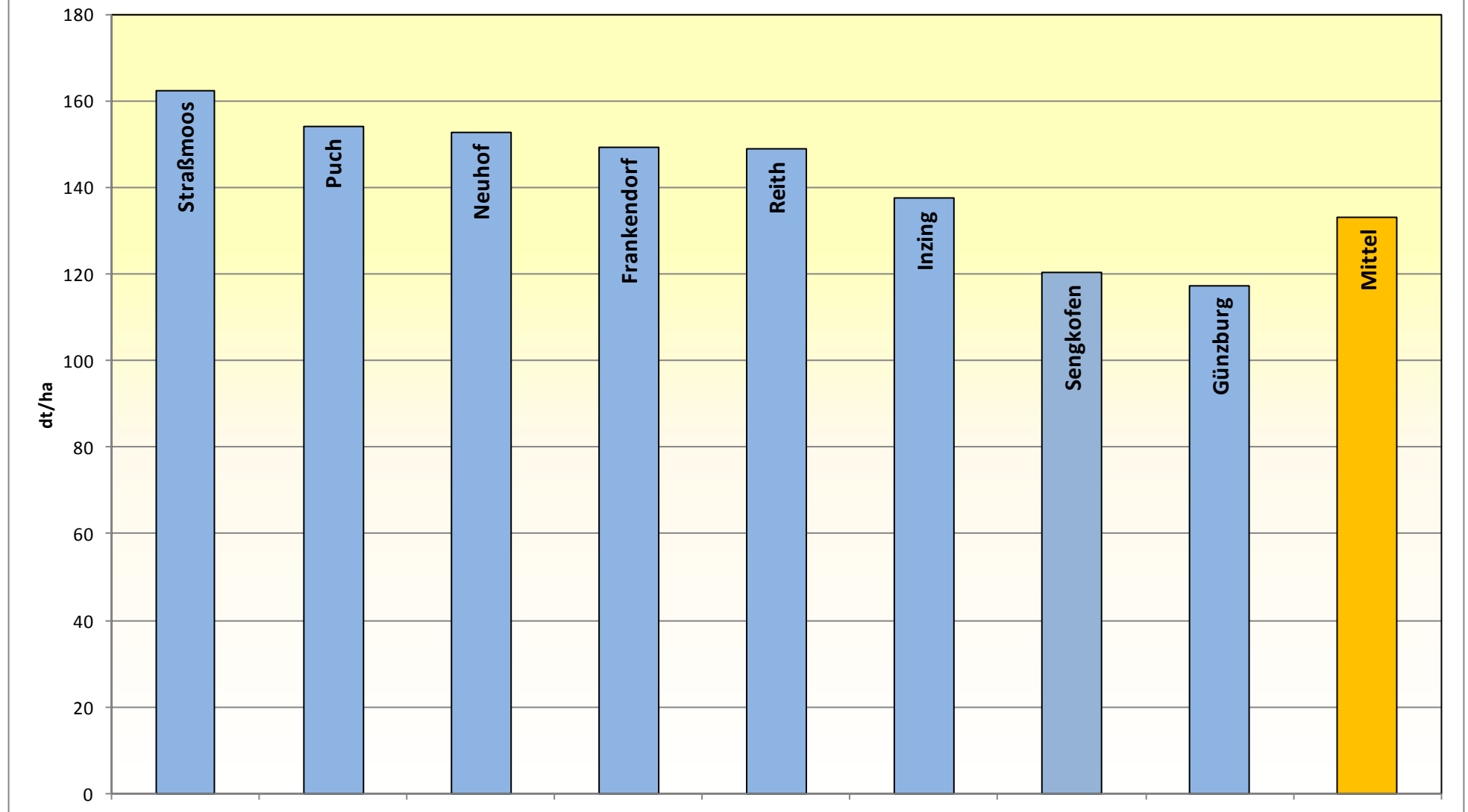
Mittel aus 10 Orten



Kornertrag an den Standorten

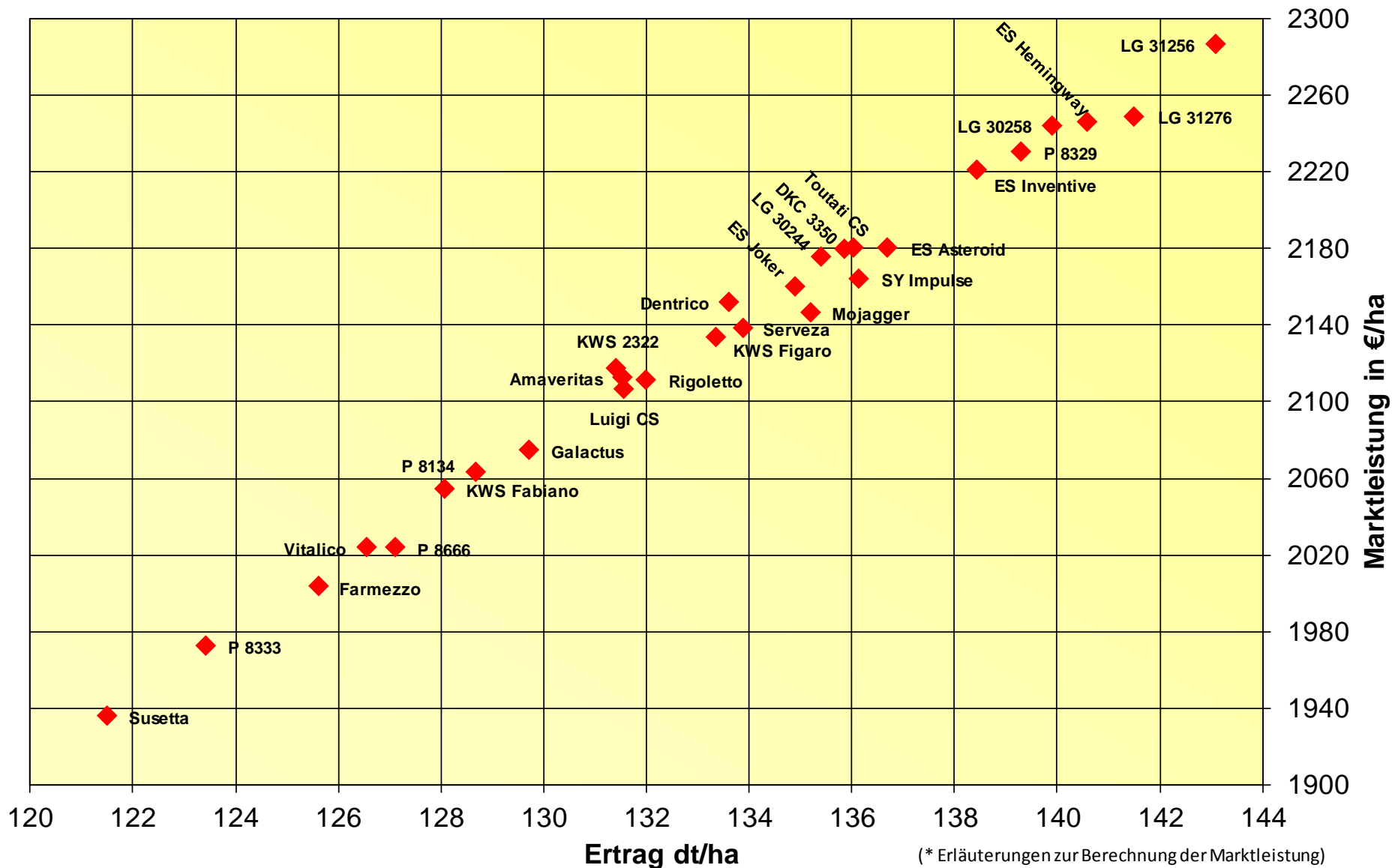
LSV Körnermais Mittelfrüh 2018

Mittel aus 28 Sorten



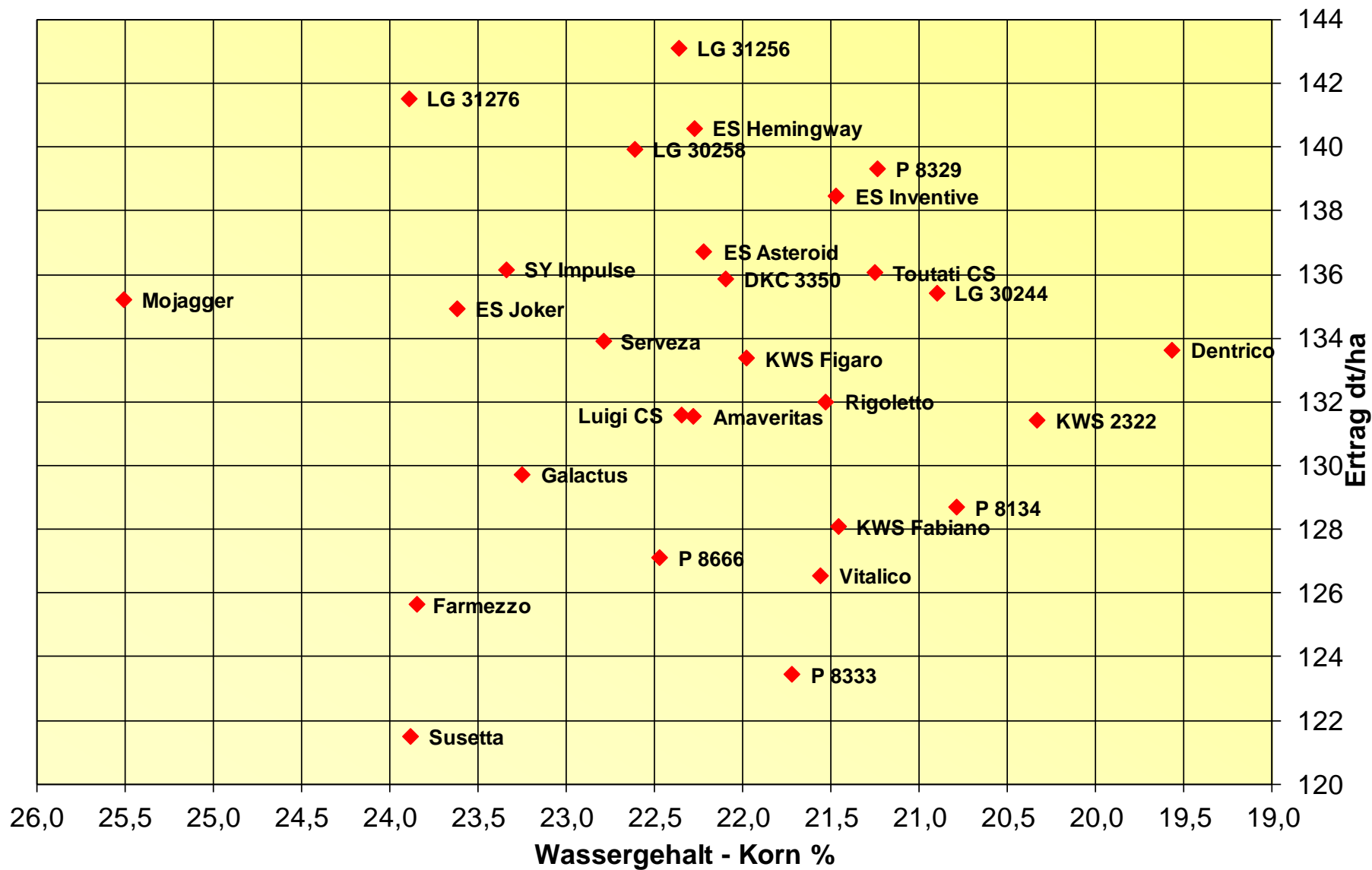
Ertrag und Marktleistung 2018

Körnermais mittelfrühe Sorten 10 Orte



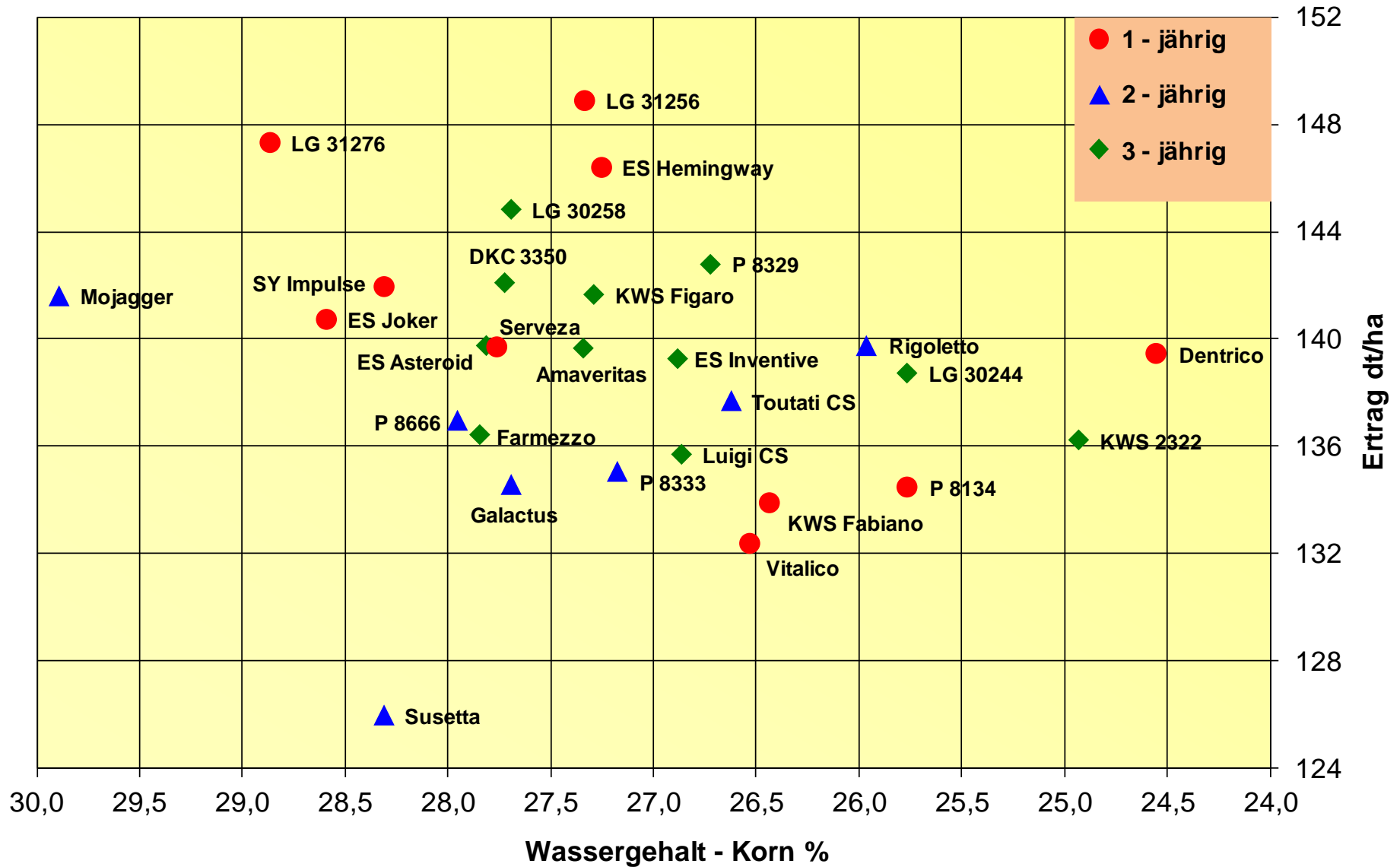
Ertrag und Wassergehalt 2018

Körnermais mittelfrühe Sorten, 10 Orte



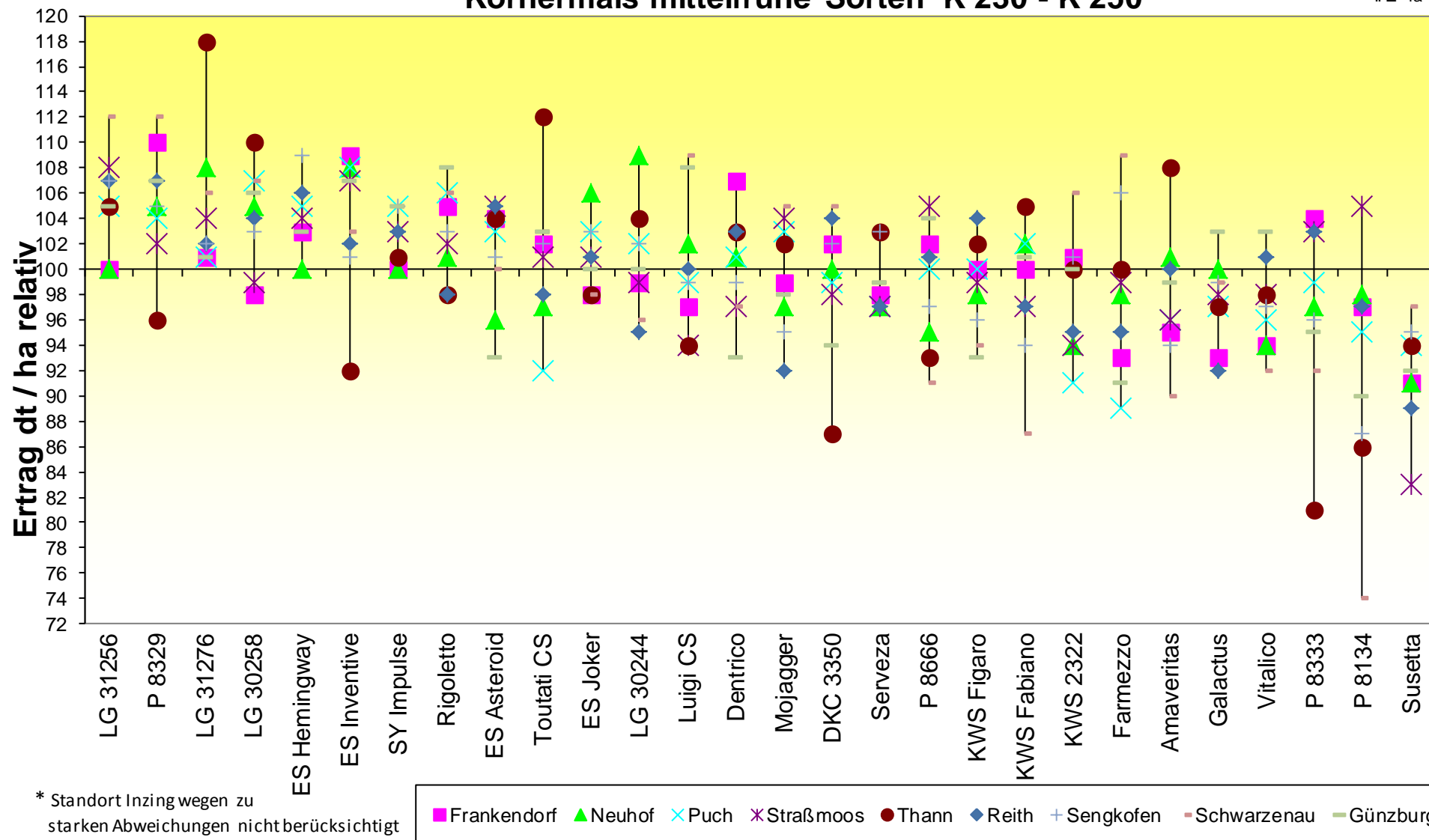
Ertrag und Wassergehalt 2018

LSV-341 mittelfrühe Sorten mehrjährig



Ertragsstabilität von Maissorten 2018

Körnermais mittelfrühe Sorten K 230 - K 250



Sortenbeschreibung Mais 2018 / 2019

Körnermais mittelfrühe Sorten, Reifezahl 230 - 250							
Sorte	Firma	Reifezahl K	Korn- ertrag dt/ha	Resistenz gegen Stängel- fäule	Drusch- fähig- keit	Stand- festig- keit	Resistenz gegen Blatt- flecken
KWS 2322	KWS	K 230	(-)	(+)	+	++	(-)
Dentrico 1)	Agromais		0	(-)	0	+	(-)
Farmezzo	Farmsaat		(-)	(-)	0	(+)	(+)
Galactus	DSV		-	0	(+)	(-)	(-)
KWS Fabiano 1)	KWS		-	0	(-)	0	0
LG 30244	LG		0	0	0	+	0
Amaveritas	Agromais		0	(+)	-	(+)	0
ES Hemingway 1)	Euralis		++	(-)	-	(+)	0
ES Inventive	Euralis		0	0	(+)	0	(+)
ES Joker 1)	Euralis		0	0	-	-	0
LG 30258	LG		+	(+)	(+)	(+)	(+)
LG 31256 1)	LG		+++	0	+	(+)	(-)
Luigi CS	Caussade		K 240	(-)	(+)	+	-
P 8329	Pioneer	+		+	0	(+)	(-)
Rigoletto	Dehner	0		-	(+)	-	0
Susetta	Saatenunion	---		0	(-)	0	0
Toutati CS	Caussade	0		0	(+)	(+)	0
Vitalico 1)	KWS	--		(+)	0	(+)	(+)
DKC 3350	Monsanto	(+)		(+)	(-)	++	0
ES Asteroid	Euralis	0		(+)	(-)	(+)	(+)
KWS Figaro	KWS	(+)		+	(+)	++	(+)
LG 31276 1)	LG	++		0	+	+	(-)
Mojagger	AGA	(+)		(+)	(-)	+	(+)

Sortenbeschreibung Mais 2018 / 2019

Körnermais mittelfrühe Sorten, Reifezahl 230 - 250

Körnermais mittelfrühe Sorten, Reifezahl 230 - 250						
P 8134 1)	Pioneer	K 250	-	-	(+)	+ (-)
P 8333	Pioneer		-	(+)	(+)	- 0
P 8666	Pioneer		(-)	(-)	(-)	(-) 0
Serveza 1)	Intersaatzucht		0	0	0	+ 0
SY Impulse 1)	Syngenta		(+)	(-)	0	0 (+)

1) vorläufige Beurteilung, einjährig im LSV geprüft

Die Sorten sind nach Reifegruppen geordnet
und innerhalb der Reifegruppe nach dem Alphabet

Beurteilungsschema

+++ sehr gut

++ gut bis sehr gut

+ gut

(+) mittel bis gut

0 mittel

(-) mittel bis gering

- gering

-- gering bis sehr gering

--- sehr gering

Regionale Sortenberatung in Bayern 2018/2019

Empfehlungssorten Körnermais

Körnermais								
Reifegruppe	Reifezahl	Oberbayern Süd	Schwaben Oberbayern West	Niederbayern	Oberpfalz	Oberfranken	Mittelfranken	Unterfranken
früh	K 200		KWS Stabil		KWS Stabil	KWS Stabil	KWS Stabil	KWS Stabil
	K 210	P 7515 Sunshinos	Sunshinos	Sunshinos		Sunshinos	Sunshinos	Sunshinos
	K 220	ES Hubble	ES Hubble LG 30222	ES Hubble LG 30222	ES Hubble LG 30222	ES Hubble	ES Hubble LG 30222	ES Hubble
mittelfrüh	K 230	LG 30244			Farmezzo		Farmezzo	KWS 2322 Farmezzo
	K 240	LG 30258 Toutati CS	Luigi CS	LG 30258 P 8329 Toutati CS	LG 30258 P 8329 Toutati CS	LG 30258 P 8329 Toutati CS	LG 30258 Luigi CS P 8329	LG 30258 P 8329 Toutati CS
	K 250	DKC 3350 ES Asteroid KWS Figaro	DKC 3350 ES Asteroid KWS Figaro	DKC 3350 ES Asteroid KWS Figaro	DKC 3350 ES Asteroid	DKC 3350 KWS Figaro	DKC 3350 ES Asteroid KWS Figaro	DKC 3350 ES Asteroid
m-spät	K 260			P 8816 P 9234	P 8816 P 9234			
	K 270			RGT Conexxion				

Beschreibung der Empfehlungssorten Körnermais mittelfrüh

Mit einem durchschnittlichen Kornertrag von 133,3 dt/ha erzielten die mittelfrühen Sorten auf den Versuchsstandorten heuer den gleichen Ertrag wie im Jahr 2017. An das gute Ertragsniveau der Vorjahre kann somit aber auch in diesem Jahr nicht angeknüpft werden.

Ein Spitzenstandort war, wie auch beim frühen Sortiment Niederschönenfeld. Hier wurden 162,3 dt gedroschen. Aber auch die Standorte Neuhof und Puch (Fürstenfeldbruck) erreichten mit 152,6dt und 154,1 dt gute Erträge.

Die drei besten Sorten im mittelfrühen Sortiment belegen in diesem Jahr drei erstmalig geprüfte Sorten:

Mit einem Relativertrag von 107 führt die Sorte **LG 31256** (K240, LG) das Sortiment an. Sie überzeugt durch ihr hohes Ertragsniveau und guter Druschfähigkeit. In der Blattfleckenresistenz zeigte sich heuer eine leichte Anfälligkeit.

Die ertragsreiche Sorte **LG 31276** (K250, LG) folgt mit relativ 106 auf dem zweiten Platz. Eine Sorte mit guter Standfestigkeit und Druschfähigkeit.

Den dritten Platz bei den mittelfrühen Sorten belegt **die neue Sorte ES Hemingway** (K240, Euralis). Sie hat einen gute Standfestigkeit, zeigte an einigen Standorten aber etwas Stängelfäule und einen etwas erhöhten Anteil an Bruchkorn beim Dreschen.

Empfohlenen Sorten:

LG 30258 (K240, LG), eine Sorte mit konstanten Kornerträgen und durchwegs mittel bis guten Einstufungen bei der Standfestigkeit, Druschfähigkeit, der Stängelfäule- und Blattfleckenresistenz. Außer für Schwaben und Oberbayern West durchgängig zum Anbau empfohlen.

Für den Anbau in Niederbayern, der Oberpfalz und ganz Franken wird **P 8329** (K240, Pioneer) empfohlen. Die Sorte zeichnet sich durch einen guten Ertrag und gute Stängelfäuleresistenz aus.

Die Sorte **Toutati CS** (K240, Caussade) erhält eine Anbauempfehlung, für Oberbayern Süd, Niederbayern, die Oberpfalz, sowie Unter- und Oberfranken. Im Kornertrag, der Stängelfäulersistenz und der Resistenz gegen Blattflecken liegt sie im Mittelfeld. Standfestigkeit und Druschfähigkeit liegen über dem Durchschnitt. Positiv sind die niedrigen DON-Gehalte.

Für den Anbau in ganz Bayern ist die Sorte **DKC 3350** (K250, Monsanto) empfohlen. Eine sehr standfeste Sorte mit erhöhtem Ertragspotential und Resistenz gegen Stängelfäule. Beim Dreschen kann es zu erhöhtem Bruchkornanteil kommen.

Die Sorte **ES Asteroid** (K250, Euralis) wird bis auf Oberfranken bayernweit für den Anbau empfohlen. Die Stängelfäule- und Blattfleckenresistenz, sowie ihre Standfestigkeit sind als mittel bis gut einzustufen. Auch hier kann es zu erhöhtem Bruchkornanteil kommen.

KWS Figaro (K250, KWS) überzeugt durch die sehr gute Standfestigkeit, sowie dem überdurchschnittlichen Ertragsniveau, Druschfähigkeit, Blattflecken- und Stängelfäuleresistenz. Sie wird für die Regionen Ober- und Mittelfranken, Nieder- und Oberbayern empfohlen.

Regionale Anbauempfehlungen erhalten die Sorten **Farmezzo** (K230, Farmsaat), **LG 30244** (K230, LG), **KWS 2322** (K230, KWS) und **Luigi CS** (K240, Caussade).