

Versuchsergebnisse aus Bayern 2020

Faktorieller Sortenversuch Winterroggen Ertragsstruktur



Ergebnisse aus Versuchen in Zusammenarbeit mit den Ämtern für Ernährung, Landwirtschaft und Forsten

Herausgeber: Bayerische Landesanstalt für Landwirtschaft
Institut für Pflanzenbau und Pflanzenzüchtung
Am Gereuth 8, 85354 Freising
©

Autoren: U. Nickl, L. Huber, A. Wiesinger
Kontakt: Tel: 08161/71-3628, Fax: 08161/71-4085
Email: ulrike.nickl@LfL.bayern.de

Versuch 072: Faktorieller Sortenversuch zur Beurteilung von Resistenz, Anbaueigenschaften, Qualität und Ertrag

Inhaltsverzeichnis

Erläuterungen zu den Untersuchungen..... 3

Geprüfte Sorten 4

Versuchsbeschreibung 5

Ertragsstruktur, Sorten, 2020 7

Ertragsstruktur, Orte, 2020 8

Ertragsstruktur, Sorten, mehrjährig 9

Erläuterungen zu den Untersuchungen

Unterschiede in der Ertragsstruktur in Abhängigkeit von Sorte und produktionstechnischen Maßnahmen geben wertvolle Hinweise zum optimalen Bestandesaufbau und zur richtigen Bestandesführung.

Das vorliegende Berichtsheft „Winterroggen Ertragsstruktur“ ist als Ergänzung zum Bericht „Faktorieller Sortenversuch Winterroggen Ernte 2020“, in dem Kornerträge und Wachstumsbeobachtungen mitgeteilt wurden, zu sehen. Detaillierte Angaben über die Versuchsstandorte und Anbaubedingungen sind diesem Heft zu entnehmen.

Die Ermittlung der Ertragskomponenten erfolgte durch Auszählen der Bestandesdichte in den Versuchspartellen (in Anlehnung an die „Richtlinien für die Durchführung von landwirtschaftlichen Wertprüfungen und Sortenversuchen“ des Bundessortenamtes), Bestimmung des Tausendkorngewichtes am gedroschenen Erntegut und Errechnung der Kornzahl/Ähre. Die in den Tabellen aufgelisteten durchschnittlichen Kornzahlen (z.B. Mittelwert einer Sorte über mehrere Versuchsstandorte) sind jeweils das arithmetische Mittel aus den für jeden Einzelversuch und jede Kombination errechneten Kornzahlen.

Sortenmittelwerte

Für die Prüfglieder stehen – je nach Prüfdauer und Status – unterschiedlich viele Ergebnisse aus LSV bzw. Wertprüfung zur Verfügung.

Um die Vergleichbarkeit der Sortenmittelwerte über Jahre zu gewährleisten, werden die Werte mit der SAS-Prozedur GLM/LSMEANS errechnet. Damit sind alle Sorten unabhängig von ihrer Prüfdauer und der Anzahl der Versuche, untereinander vergleichbar.

Dabei können die Ergebnisse von dreijährig geprüften Sorten als endgültig gesichert angesehen werden. Bei zwei Prüffahren wird das Ergebnis als vorläufig bezeichnet. Als „Trend“ ist das auf drei Jahre hochgerechnete Ergebnis zu betrachten, wenn nur Daten aus einem Prüffahr vorliegen.

Geprüfte Sorten

Kenn-Nr. BSA	Sortenname	Typ	zugelassen seit	Vermehrungsfläche in Bayern 2020 ha	Sorteninhaber / Vertrieb (Kurzform)	Kenn-Nr. BSA	Sortenname	Typ	zugelassen seit	Vermehrungsfläche in Bayern 2020 ha	Sorteninhaber / Vertrieb (Kurzform)
LSV Hauptsortiment											
01069	Dukato	P	2007	107	HYBR/SAUN	01522	SU Arvid EU	H	2016	-	HYBR/BSL
01315	SU Forsetti	H	2013	-	HYBR/SAUN	01554	KWS Serafino EU	H	2017	-	KWLO
01365	SU Cossani VRS	H	2014	-	HYBR/SAUN	01608	KWS Trebiano	H	2019	95	KWLO
01458	KWS Daniello VRS	H	2016	-	KWLO	01620	Piano VGL	H	2019	-	HYBR/SAUN
01493	KWS Binntto VRS	H	2017	-	KWLO	01644	KWS Tayo	H	2020	254	KWLO
01499	KWS Eterno	H	2017	-	KWLO						

VGL = Vergleichssorte, VRS = Verrechnungssorte

H = Hybridsorte, P = Populationssorte

ANSCHRIFTEN DER ZÜCHTER/SORTENINHABER:

- BSL - Betriebsmittel Service Logistik GmbH & Co. KG, Werftstr. 218, 24143 Kiel
- HYBR - Hybro Saatzucht GmbH & Co. KG, Kleptow Nr. 53, 17291 Schenkenberg
- KWLO - KWS LOCHOW GmbH, Ferdinand von Lochow Str. 5, 29303 Bergen
- SAUN - Saaten-Union, Eisenstr. 12, 30916 Isernhagen

Versuchsbeschreibung

Versuchsanlage: Spaltanlage, 2 Faktoren, 3 Wiederholungen
3 Orte

Faktoren: **1. Sorten:** Hauptsortiment: 10 Hybridsorten, 1 Populationssorte
(detaillierte Auflistung in Tabelle "Geprüfte Sorten")

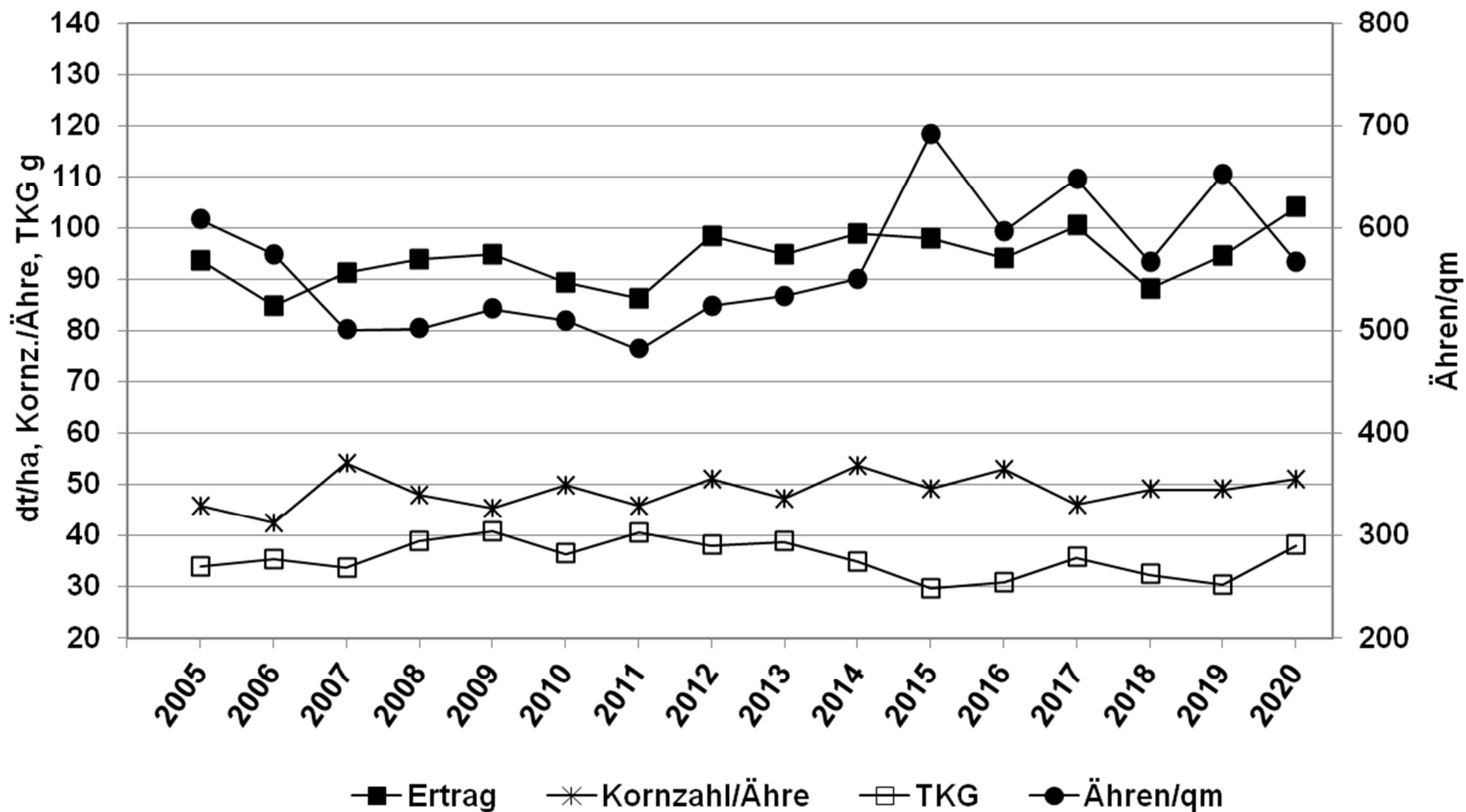
2. Intensität: N-Düngung, Wachstumsregulator, Fungizide
Beschreibung der Stufen (Behandlungen):

	N-Düngung	Wachstumsregulator	Fungizide
Beh. 1	ortsüblich optimal	ohne/reduziert	ohne
Beh. 2	ortsüblich optimal	mit	nach Bedarf

Ermittlung der Ertragsstrukturdaten nur in Stufe 2

Die detaillierte Beschreibung der pflanzenbaulichen Maßnahmen ist im Bericht „Faktorieller Sortenversuch Winterroggen Ernte 2020“ dokumentiert.

Ertragsstruktur Roggen LSV Bayern 2005-2020 Stufe 2



Ertragsstruktur, Sorten, 2020

Sorte (Mittel nur aus Hauptsortiment)	Typ	Anz. Orte	Ertrag dt/ha	Ährenzahl / m ²	TKG g	Kornzahl / Ähre
LSV Hauptsortiment						
SU Forsetti	H	3	110,8	557	38,8	56
SU Cossani	H	3	107,3	591	37,3	50
KWS Daniello	H	3	101,2	574	37,2	53
KWS Binntto	H	3	105,1	556	37,6	52
KWS Eterno	H	3	104,6	652	35,9	48
SU Arvid EU	H	3	110,2	577	38,2	51
KWS Serafino EU	H	3	106,5	521	37,3	56
KWS Trebiano	H	3	102,2	595	39,5	44
Piano	H	3	100,6	502	38,6	54
KWS Tayo	H	3	108,7	571	38,7	50
Dukato	P	3	87,0	547	39,6	41
Mittel aus Stufe 2			104,0	567	38,1	51

Ertragsstruktur, Orte, 2020

Ort (Mittel nur Hauptsortiment)	Anz. Sorten	Ertrag dt/ha	Ährenzahl / m ²	TKG g	Kornzahl / Ähre
Straßmoos	11	118,1	557	43,0	51
Rotthalmünster	11	107,2	693	32,3	50
Großbreitenbronn	11	86,7	452	38,9	51
Mittel aus Stufe 2		104,0	567	38,1	51

Ertragsstruktur, Sorten, mehrjährig

Sorte	Typ	Anz. Versuche	Ertrag dt/ha	Ährenzahl / m ²	TKG g	Kornzahl / Ähre
abschließende Bewertung						
SU Forsetti	H	11	100,7	614	33,8	51
SU Cossani	H	11	97,1	617	32,4	50
KWS Daniello	H	11	93,0	638	32,2	48
KWS Binntto	H	11	99,0	587	33,2	53
KWS Eterno	H	11	98,0	631	31,6	52
SU Arvid EU	H	11	101,5	615	33,3	51
KWS Serafino EU	H	11	97,6	572	32,5	54
KWS Trebiano	H	7	94,3	593	34,3	48
Piano	H	9	96,6	575	34,3	52
Dukato	P	11	80,1	532	35,8	43
vorläufige Bewertung						
KWS Tayo	H	5	102,3	567	34,3	54
Mittel aus Stufe 2			96,4	595	33,4	50

H = Hybridsorte, P = Populationssorte

Berechnung mit LSMEANS (sorte*umwelt)

2018 und 2019 = 4 Orte, 2020 = 3 Orte