

# Versuchsergebnisse aus Bayern 2018

## Faktorieller Sortenversuch Triticale Ertragsstruktur



Ergebnisse aus Versuchen in Zusammenarbeit mit den Landwirtschaftsämtern

**Herausgeber:** Bayerische Landesanstalt für Landwirtschaft  
Institut für Pflanzenbau und Pflanzenzüchtung  
Am Gereuth 8, 85354 Freising

©

Autoren: U. Nickl, L. Huber, A. Wiesinger  
Kontakt: Tel: 08161/71-3628, Fax: 08161/71-4085  
Email: [ulrike.nickl@LfL.bayern.de](mailto:ulrike.nickl@LfL.bayern.de)

**Versuch 114: Faktorieller Sortenversuch zur Beurteilung der Resistenz, Anbaueigenschaften, Qualität und Ertrag**

**Inhaltsverzeichnis**

Erläuterungen zu den Untersuchungen..... 3  
Geprüfte Sorten ..... 4  
Versuchsbeschreibung ..... 6  
Ertragsstruktur, Sorten, 2018 ..... 8  
Ertragsstruktur, Orte, 2018 ..... 9  
Ertragsstruktur, Sorten, mehrjährig ..... 10

## Erläuterungen zu den Untersuchungen

Unterschiede in der Ertragsstruktur in Abhängigkeit von Sorte und produktionstechnischen Maßnahmen geben wertvolle Hinweise zum optimalen Bestandesaufbau und zur richtigen Bestandesführung.

Das vorliegende Berichtsheft „Triticale Ertragsstruktur“ ist als Ergänzung zum Bericht „Faktorieller Sortenversuch Triticale Ernte 2018“, in dem Kornerträge und Wachstumsbeobachtungen mitgeteilt wurden, zu sehen. Detaillierte Angaben über die Versuchsstandorte und Anbaubedingungen sind diesem Heft zu entnehmen.

Die Ermittlung der Ertragskomponenten erfolgte durch Auszählen der Bestandesdichte in den Versuchspartellen (in Anlehnung an die „Richtlinien für die Durchführung von landwirtschaftlichen Wertprüfungen und Sortenversuchen“ des Bundessortenamtes), Bestimmung des Tausendkorngewichtes am gedroschenen Erntegut und Errechnung der Kornzahl/Ähre. Die in den Tabellen ausgewiesenen durchschnittlichen Kornzahlen (z.B. Mittelwert einer Sorte über mehrere Versuchsstandorte) sind jeweils das arithmetische Mittel aus den für jeden Einzelversuch und jede Kombination errechneten Kornzahlen.

## Sortenmittelwerte

Für die Prüfglieder stehen – je nach Prüfdauer und Status – unterschiedlich viele Ergebnisse aus LSV bzw. Wertprüfung zur Verfügung.

Um die Vergleichbarkeit der Sortenmittelwerte über Orte und Jahre zu gewährleisten, werden die Werte mit der SAS-Prozedur GLM/LSMEANS errechnet. Damit sind alle Sorten unabhängig von ihrer Prüfdauer und der Anzahl der Versuche, untereinander vergleichbar.

Dabei können die Ergebnisse von dreijährig geprüften Sorten als endgültig gesichert angesehen werden. Bei zwei Prüffahren wird das Ergebnis als vorläufig bezeichnet. Als „Trend“ ist das auf drei Jahre hochgerechnete Ergebnis zu betrachten, wenn nur Daten aus einem Prüffahr vorgelegen sind.

## Geprüfte Sorten

Kenn-Nr. BSA	Sortenname	zugelassen seit	Vermehrungsfläche in Bayern 2018 ha	Sorteninhaber / Vertrieb (Kurzform)	Kenn-Nr. BSA	Sortenname	zugelassen seit	Vermehrungsfläche in Bayern 2018 ha	Sorteninhaber / Vertrieb (Kurzform)
<b>LSV Hauptsortiment</b>					<b>Wertprüfung</b>				
0843	<b>Rhenio</b>	2014	24	KWLO	0803	<b>Securo VGL</b>	2013	70	STNG/IGPZ
0858	<b>Tantris</b>	2014	44	FRPE/IGPZ	1032	<b>Ramdram</b>	2019	1	BREN/LG
0889	<b>Lombardo VRS</b>	2015	453	SWNL/SY	1019	<b>Vivaldi</b>	2019	-	FRPE/IPGZ
0890	<b>Barolo VRS</b>	2015	-	SWNL/SY	1022	<b>Ozean</b>	2019	-	KWLO
0940	<b>Cedrico</b>	2016	233	SWNL/SY	1040	<b>SU Casparus</b>	2019	-	NORD/SAUN
0970	<b>Robinson</b>	2017	85	FRPE/IGPZ	1042	<b>Ramos</b>	2019	3	STNG/IGPZ
0971	<b>Temuco VGL</b>	2017	8	SWNL/SY	1045	<b>Belcanto</b>	2019	-	DNKO/WIMA
0992	<b>Riparo</b>	2018	-	INSA/SCOB					
0997	<b>Porto</b>	2018	-	DNKO					
1001	<b>SU Kalyptus</b>	2018	-	NORD/SAUN					
1004	<b>RGT Belemac</b>	2018	-	R2N/RAGT					
1009	<b>Trisem</b>	2018	11	STNG/IGPZ					
1007	<b>Lanetto</b>	2018	-	SWNL/SY					

VGL = Vergleichssorte, VRS = Verrechnungssorte

**ANSCHRIFTEN DER ZÜCHTER/SORTENINHABER:**

- BREN - Saatzucht Breun GmbH & Co. KG., 91074 Herzogenaurach
- DNKO - „DANKO“ Hodowla Roslin, Sp. zo.o., 64000 Koscia, Polen
- FRPE - Dr. Peter Franck Pflanzenzucht Oberlimpurg, 74523 Schwäbisch Hall
- IGPZ - I.G. Pflanzenzucht GmbH, Reichenbachstr. 1, 85737 Ismaning
- INSA - Firma InterSaatzucht GmbH, Eichethof 6, 85411 Hohenkammer
- KWLO - KWS LOCHOW GmbH, Ferdinand von Lochow Str.5, 29303 Bergen
- LG - Limagrain GmbH, Griewenkamp 2, 31234 Edemissen
- NORD - NORDSAAT Saatzuchtgesellschaft mbH, Böhnshäuser Str. 1, 38895 Halberstadt OT Langenstein
- RAGT - R.A.G.T. Saaten Deutschland GmbH, Untere Wiesenstrasse 7, 32120 Hiddenhausen
- R2N - Firma R2n S.A.S., 12000 Rodez Cedex 9, Frankreich
- SAUN - Saaten-Union, Eisenstr. 12, 30916 Isernhagen
- SCOB - SECOBRA SAATZUCHT GmbH, Feldkirchen 3, 85368 Moosburg
- STNG - Saatzucht Streng-Engelen GmbH & Co. KG, Aspachhof, 97215 Uffenheim
- SWNL - Lantmännen SW Seed B. V. Emmeloord, Niederlande
- SY - Syngenta Seeds GmbH, Zum Knipkenbach 20, 32107 Bad Salzuflen
- WIMA - Dr. Manfred Winkelmann, Haydnstraße 02, 06667 Weißenfels

## Versuchsbeschreibung

**Versuchsanlage:** Spaltanlage, 2 Faktoren, 3 bzw. 4 Wiederholungen  
6 Orte, davon zwei mit Wertprüfung

**Faktoren: 1. Sorten:** Hauptsortiment: 13 Sorten  
Wertprüfung: 7 Sorten  
(detaillierte Auflistung in Tabelle "Geprüfte Sorten")

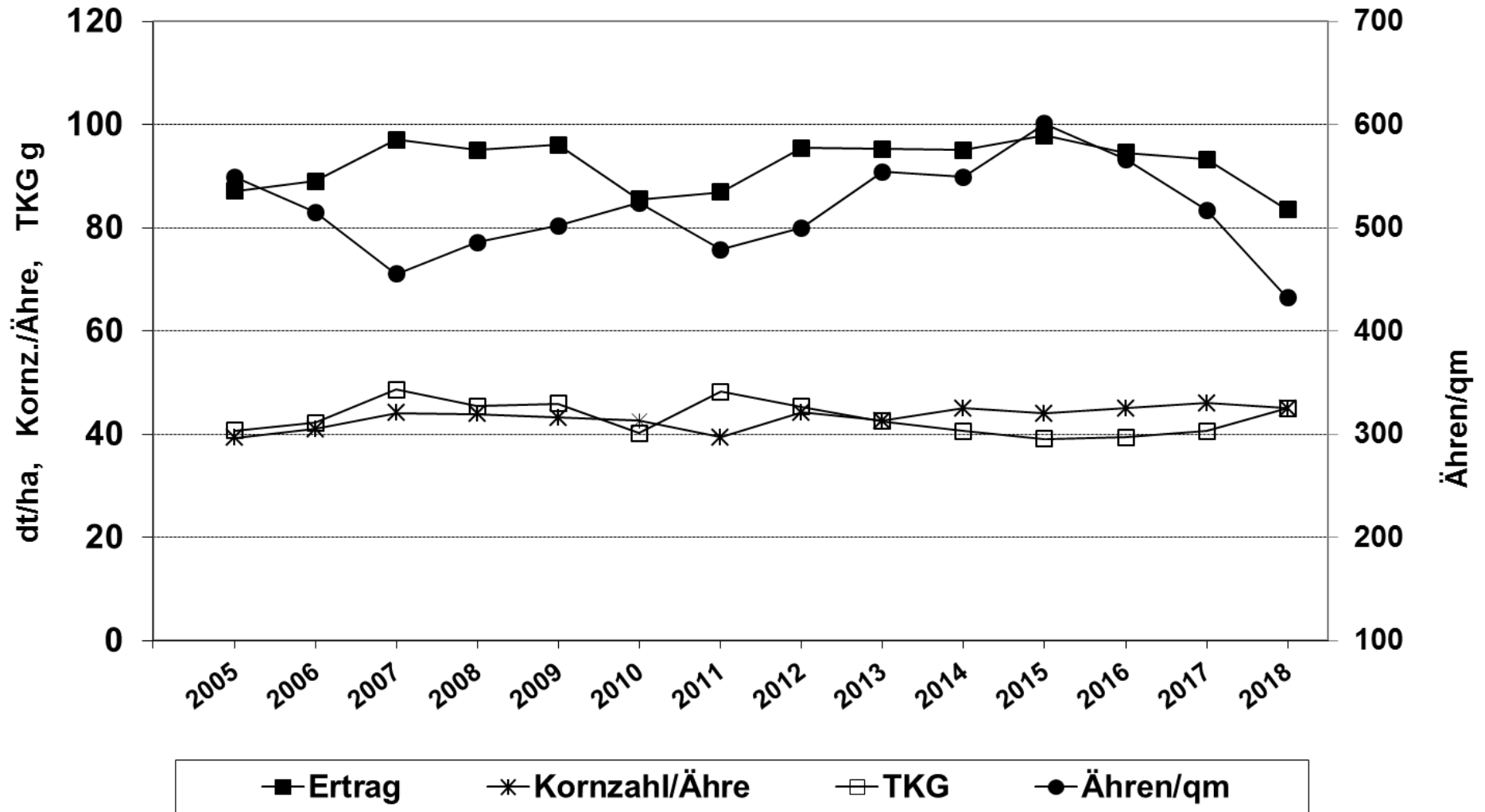
**2. Wachstumsregler:** Beschreibung der Stufen:

	<b>N-Düngung</b>	<b>Wachstumsregulator</b>	<b>Fungizide</b>
<b>Beh. 1</b>	ortsüblich optimal	ohne/reduziert	ohne
<b>Beh. 2</b>	ortsüblich optimal	mit	nach Bedarf

Ermittlung der Ertragsstrukturdaten nur in Stufe 2

Die detaillierte Beschreibung der pflanzenbaulichen Maßnahmen ist im Bericht „Faktorieller Sortenversuch Triticale Ernte 2018“ dokumentiert.

## Ertragsstruktur Triticale LSV Bayern 2005-2018 Stufe 2



## Ertragsstruktur, Sorten, 2018

Sorten (Mittel aus Hauptsortiment)	Anzahl Orte	Ertrag dt/ha	Ährenzahl / m <sup>2</sup>	TKG g	Kornzahl / Ähre
		Stufe 2			
<b>LSV Hauptsortiment</b>					
Rhenio	6	80,3	390	36,9	58
Tantris	6	83,9	423	46,1	44
Lombardo	6	86,9	424	48,7	43
Barolo	6	82,1	453	41,6	45
Cedrico	6	82,6	484	41,0	43
Robinson	6	83,1	431	47,2	43
Temuco	6	83,8	432	41,0	48
Riparo	6	85,4	452	48,8	40
Porto	6	86,8	463	46,8	41
SU Kalyptus	6	82,7	429	48,9	40
RGT Belemac	6	83,3	457	47,1	39
Trisem	6	80,5	364	46,8	49
Lanetto	6	84,7	418	44,4	46
<b>Wertprüfung*</b>					
Securo VGL	2	77,5	486	42,2	39
Ramdam	2	84,8	415	49,1	42
Vivaldi	2	88,7	464	47,6	40
Ozean	2	87,0	520	47,9	35
SU Casparus	2	84,9	415	43,7	48
Ramos	2	86,4	441	42,9	48
Belcanto	2	90,5	457	47,2	43
<b>Mittel</b>		<b>83,5</b>	<b>432</b>	<b>45,0</b>	<b>45</b>

\*nicht im Mittel, Berechnung mit LSMEANS



## Ertragsstruktur, Orte, 2018

Orte (Mittel aus Hauptsortiment)	Anzahl Sorten	Ertrag dt/ha	Ährenzahl / m <sup>2</sup>	TKG g	Kornzahl / Ähre
		Stufe 2			
<b>Straßmoos</b>	13	89,7	452	46,7	43
<b>Rotthalmünster</b>	13	88,0	502	45,4	40
<b>Hartenhof</b>	13	76,1	338	53,0	44
<b>Almesbach WP</b>	13	68,7	479	38,6	38
<b>Großbreitenbronn WP</b>	13	86,0	394	41,0	54
<b>Arnstein</b>	13	92,8	429	45,6	49
<b>Mittel</b>		<b>83,5</b>	<b>432</b>	<b>45,0</b>	<b>45</b>

## Ertragsstruktur, Sorten, mehrjährig

Sorte	Anzahl	Ertrag dt/ha	Ährenzahl / m <sup>2</sup>	TKG g	Kornzahl /Ähre
	Versuche				
<b>abschließende Bewertung</b>					
Rhenio	22	90,8	469	35,2	57
Tantris	22	90,7	509	42,9	43
Lombardo	22	94,8	512	46,1	42
Barolo	22	90,9	533	37,9	46
Cedrico	22	95,0	571	40,1	43
Robinson	15	92,3	512	46,1	41
Temuco	15	90,4	497	37,7	49
<b>vorläufige Bewertung</b>					
Riparo	7	94,4	541	46,7	38
Porto	7	94,0	535	44,0	41
SU Kalyptus	7	92,1	503	46,8	40
RGT Belemac	7	91,6	540	44,6	38
Trisem	7	88,8	443	44,2	48
Lanetto	7	94,3	499	42,2	46
<b>Mittel</b>		<b>92,3</b>	<b>513</b>	<b>42,6</b>	<b>44</b>

Berechnung mit LSMEANS (sorte\*umwelt)

2016 = 10 Orte, 2017 = 6 Orte, 2018 = 6 Orte