

Versuchsergebnisse aus Bayern

2019

Landessortenversuche

Körnermais mittelfrühe Sorten



Ergebnisse aus Versuchen in Zusammenarbeit mit den Fachzentren Pflanzenbau der Ämter für Ernährung, Landwirtschaft und Forsten

Herausgeber: Bayerische Landesanstalt für Landwirtschaft

Institut für Pflanzenbau und Pflanzenzüchtung
Am Gereuth 4, 85354 Freising

Autoren: Dr. J. Eder, S. Gellan, M.Euba,
M. Schmidt

Kontakt: Tel: 08161/71-3633, Fax: 08161/71-4305
Email: Joachim.Eder@LfL.bayern.de
<http://www.LfL.bayern.de/>

Inhaltsverzeichnis

Maisflächen in Bayern

Maisanbauflächen der vergangenen 20 Jahre in Bayern.....	4
Maisflächen der einzelnen Landkreise in Bayern und Versuchsorte 2019.....	5

Allgemeine Versuchs- und Prüfungsbeschreibung

Versuchsbeschreibung.....	6
Allgemeine Hinweise zur Versuchsauswertung.....	7
Allgemeine Hinweise zur Druschfähigkeit und Marktleistung.....	8
Geprüfte Sorten/Stämme.....	9
Standortbeschreibung und Anbaubedingungen.....	10
Düngung und Pflanzenschutz.....	11 - 12

Ergebnisse der einzelnen Versuchsorte

Ergebnisse Standort Frankendorf.....	13
Ergebnisse Standort Neuhof.....	14
Ergebnisse Standort Puch.....	15
Ergebnisse Standort Strassmoos.....	16
Ergebnisse Standort Thann.....	17
Ergebnisse Standort Reith.....	18
Ergebnisse Standort Inzing.....	19
Ergebnisse Standort Sengkofen.....	20
Ergebnisse Standort Schwarzenau.....	21
Ergebnisse Standort Günzburg.....	22
Ergebnisse Bayern.....	23

Ergebnisse ein- und mehrjährig

Kornertrag relativ.....	24
Trockensubstanz im Korn %.....	25
Beobachtungen und Feststellungen während der Vegetation 2017 - 2019.....	26 - 28

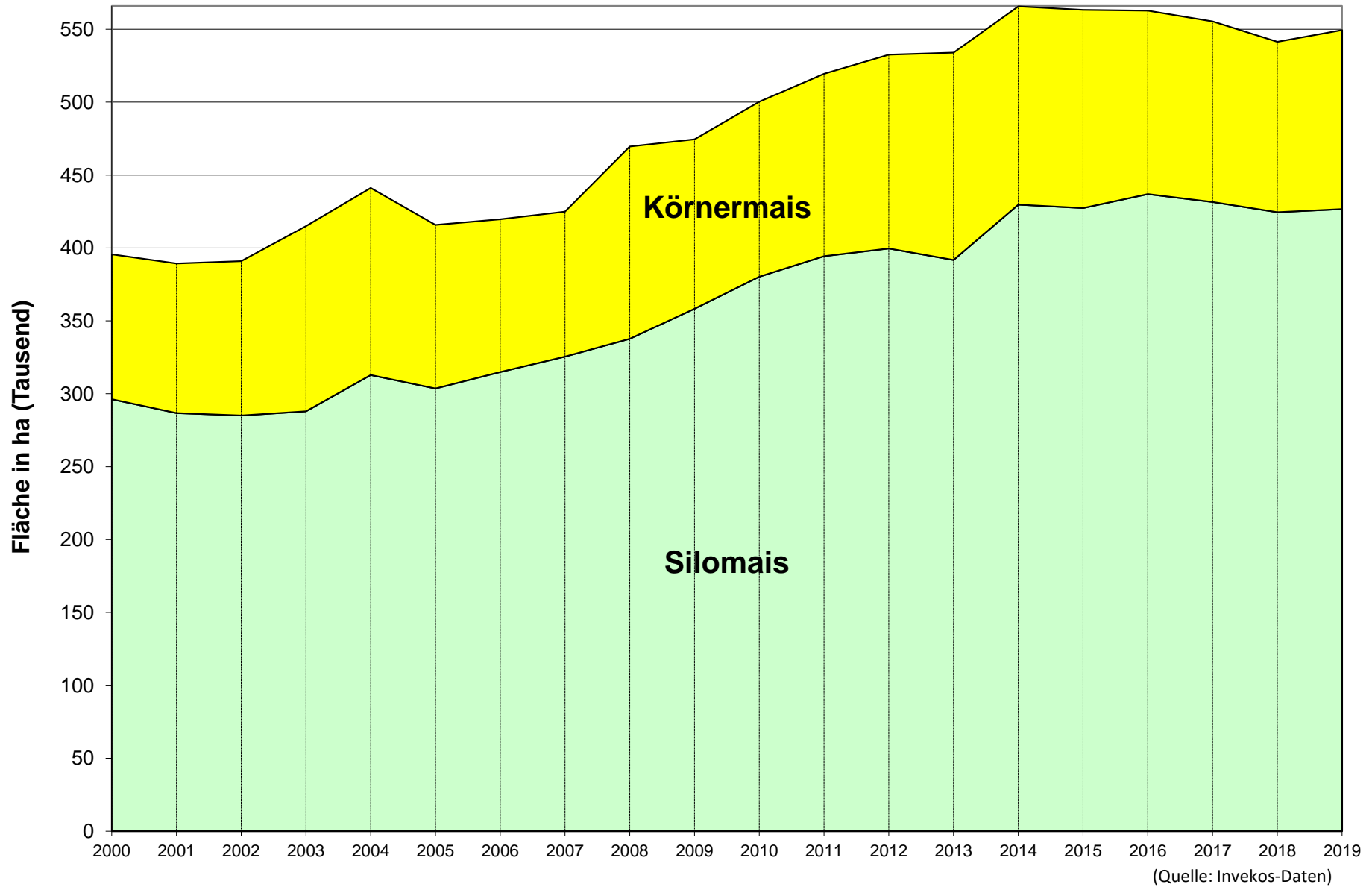
Grafiken

Grafik Kornertrag der Sorten.....	29
Grafik Kornertrag an den Standorten.....	30
Grafik Ertrag und Marktleistung.....	31
Grafik Ertrag und Wassergehalt 2019.....	32
Grafik Ertrag und Wassergehalt mehrjährig.....	33
Grafik Ertragsstabilität von Maissorten.....	34

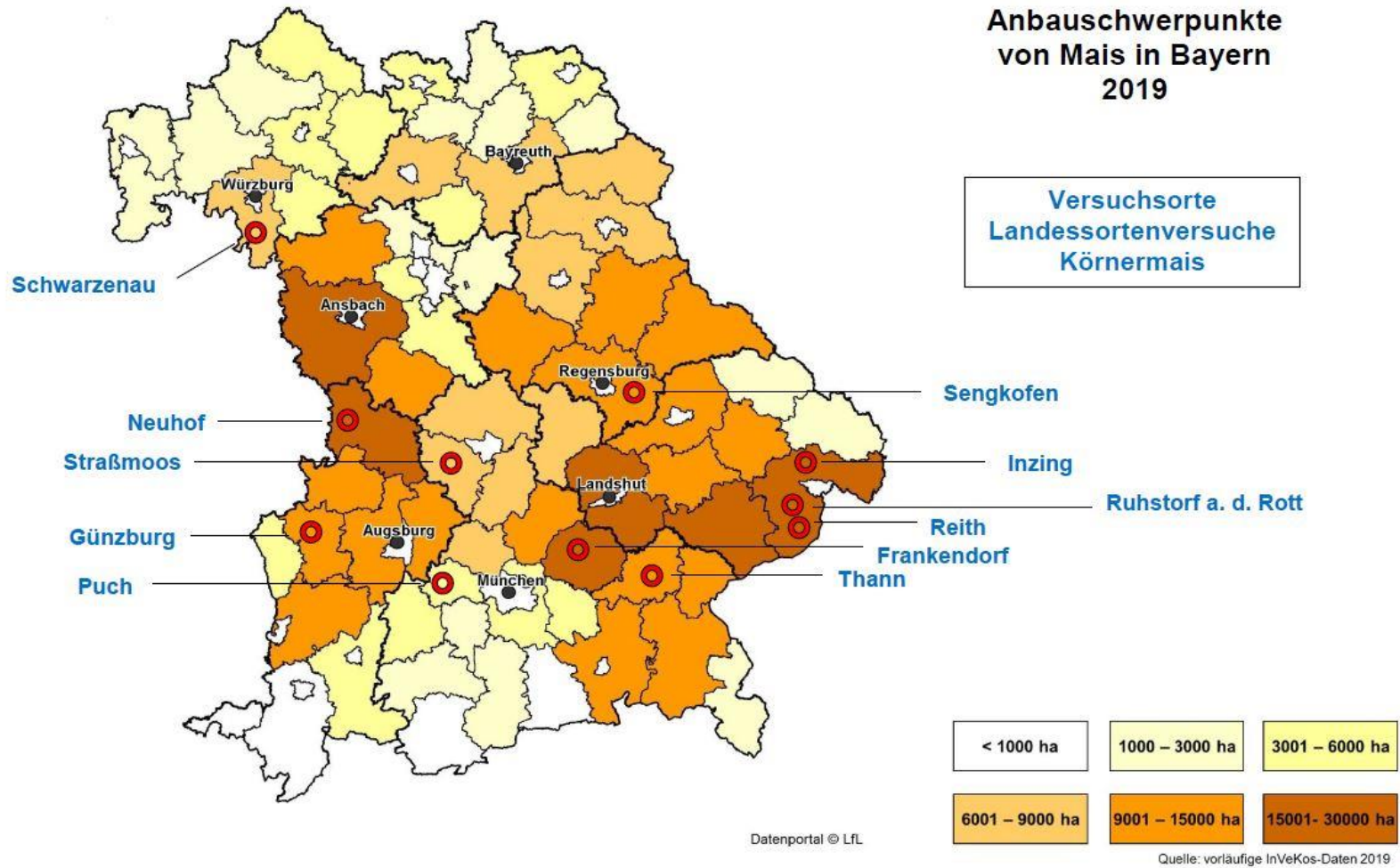
Sortenberatung

Sortenbeschreibung 2019 / 2020.....	35
Regionale Sortenberatung in Bayern für 2020.....	36
Beschreibung der Empfehlungssorten Körnermais mittelfrüh.....	37

Maisflächenentwicklung in Bayern 2000 - 2019



Maisflächen der einzelnen Landkreise in Bayern 2019



Versuchsbeschreibung

Landessortenversuche Bayern Körnermais mittelfrühe Sorten

Versuchsanlage:

Gitteranlage, 3 Wiederholungen;

Sorten:

Hauptsortiment 24 Sorten

Orte:

Frankendorf

Neuhof

Puch

Strassmoos

Thann

Reith

Inzing

Sengkofen

Schwarzenau

Günzburg

Landkreis:

Erding

Donau-Ries

Fürstenfeldbruck

Neuburg-Donau

Mühldorf

Passau

Passau

Regensburg

Kitzingen

Günzburg

Allgemeine Hinweise zur Versuchsauswertung

Der vorliegende Versuchsbericht soll die Versuchsergebnisse ausführlich, und dennoch in kompakter Form darstellen. Er enthält deshalb allgemeine Informationen zum Anbau in Bayern, die Beschreibung der Versuchsorte und Anbaubedingungen, eine Einstufung wichtiger Merkmale für alle Sorten und alle Ergebnisse, sowohl an den jeweiligen Versuchsorten als auch im Mittel über Bayern in ein- und mehrjähriger Darstellung. Weiterhin befindet sich im Anhang eine Zusammenstellung von Folien für die Präsentation der Ergebnisse.

Ein- und mehrjährige Darstellungen und Mittelwerttabellen

In der Präsentation werden zunächst die Ergebnisse des aktuellen Jahres für die Einzelorte dargestellt, sowohl in absoluten als auch in relativen Zahlen. Danach folgt eine zusammenfassende Tabelle mit ein- und mehrjährigen Ergebnissen über Bayern. Signifikante Unterschiede zwischen den Sorten werden in dieser Tabelle durch Buchstabenreihen gekennzeichnet (Sorten mit gleichem Buchstaben lassen sich statistisch auf dem Niveau von 5% Irrtumswahrscheinlichkeit mit dem SNK-Test nicht unterscheiden).

Unter „mehrjährig“ sind alle Sorten aufgeführt, die dreijährig oder zweijährig im Hauptsortiment oder als WP-Stamm oder im aktuellen Jahr im Hauptsortiment angebaut waren. In der Spalte „Anzahl Jahre“ bedeutet „3“, dass die Sorte 3 Jahre im Hauptsortiment stand d.h. in allen drei Jahren an allen Orten angebaut war. Die „2“ bedeutet 2 Jahre im Hauptsortiment und ggf. ein Jahr in der WP. Unter „1“ sind diejenigen Sorten aufgeführt, die nur im letzten Jahr im Hauptsortiment standen und ggf.

das Jahr vorher in der WP. Bei Versuchsserien mit integrierter WP sind also für die Sorten mit „2“ auch Versuchsergebnisse aus dem dritten Jahr vorhanden, aber mit eingeschränkter Anzahl an Orten. Für den Fall „1“ gilt entsprechendes.

Die unterschiedliche Anzahl von Versuchsstandorten innerhalb eines Jahres bzw. die unterschiedliche Anzahl von Prüfjahren wird durch „Adjustierung“ ausgeglichen, d.h. die Erträge werden mit Hilfe eines statistischen Modells jeweils auf die maximale Anzahl von Orten bzw. Jahren „hochgerechnet“. Damit sind alle Sorten, unabhängig von ihrer Prüfdauer, untereinander vergleichbar. Durch die Adjustierung auf gleiche Versuchsstandorte in den Jahren sind die „Jahreseffekte“ unverzerrt und es geht jedes Jahr mit dem gleichen Gewicht in den mehrjährigen Mittelwert ein.

Unter „Mittel“ ist im einjährigen Ergebnis der Mittelwert der dargestellten Sorten an der darunter angegebenen Anzahl von Orten wiedergegeben. In der Spalte „mehrjährig“ ist der Mittelwert so berechnet, als ob die aufgeführten Sorten jeweils an allen Orten in den 3 Jahren vorhanden gewesen wären.

Die Dauer der Prüfung einer Sorte im LSV beträgt in der Regel 2 Jahre. Bei Sorten, die bereits nach einem Jahr erkennen lassen, dass sie für einen Anbau in Bayern weniger geeignet sind, wird die Prüfung bereits nach einem Jahr beendet. Sorten, die für den Anbau in Bayern empfohlen werden, werden grundsätzlich in den Versuchen weiter geprüft. Als vorläufiges Ergebnis gilt, wenn nur Versuchsergebnisse aus dem laufenden Jahr vorliegen und ggf. von WP-Orten des Vorjahres.

Allgemeine Hinweise Druschfähigkeit; Marktleistung;

Druschfähigkeit von Körnermaissorten

Das am besten erfassbare Merkmal einer guten Druschfähigkeit von Körnermaissorten ist der Anteil an Bruchkörnern und Verunreinigungen im Druschgut. Weitere Sortenmerkmale wie Rebbeileignung oder Entlieschbarkeit sind nur subjektiv erfassbar und kommen zumindest teilweise auch in den o.g. Kriterien zum Ausdruck.

Für die Ermittlung des Anteils an Verunreinigungen wird das Druschgut mit einer Reinigungsmaschine abgesiebt und der Verlust als %-Anteil erfasst.

Anschließend werden gebrochene und beschädigte Körner aus einer repräsentativen Probe von 300 g mit einem Rundlochsieb (4,5 mm) abgesiebt und von Hand ausgelesen. Der Gewichtsanteil wird festgestellt. Aus der Differenz von ursprünglicher Erntemenge, Verunreinigungen und Bruchkornanteil ergibt sich die unbeschädigte Ware. Bei der Bewertung der Bruchkornanteile spielen die TS-Gehalte der Körner eine große Rolle, da eine gute Ausreife und niedrige Wassergehalte die Druschfähigkeit in jedem Fall verbessern.

Marktleistung

Für die Berechnung der Marktleistung wurden für 2019 folgende Preise und Kosten zugrunde gelegt:

Verkaufspreis je dt Ware mit 30 % Wasser:

(gemittelte Erzeugerpreise ab Ernte bis Ende Oktober 2019 nach Auskunft des Handels)

9,50 €

Bei einem abweichenden Wassergehalt von 30 % werden je Prozentpunkt Wasser 0,25 € dazugeschlagen oder abgezogen.

Die Berechnung des Verkaufspreises erfolgt auf der Basis von Durchschnittswerten aus Bayern. Regional abweichende Preise sind hier nicht berücksichtigt. Sie können zu einer anderen Sortenreihenfolge führen.

Weitere Informationen:

Berechnung des Deckungsbeitrages und der Trocknungskosten von Körnermais

LfL Institut für ländliche Strukturentwicklung, Betriebswirtschaft und Agrarinformatik (ILB)

Geprüfte Sorten/Stämme

Anbau Nr.	Kenn-Nr. BSA	Sortenname/ Sortenbezeichnung	Reifezahl	Prüfjahr	Züchter/ Sorteninhaber
1	M 14260	DKC 3350	K 250	>3	MONSANTO
2	M 13785	ES Asteroid	K 250	>3	EURALIS
3	M 14451	Farmezzo	K 240	>3	FARMSAAT
4	M 14449	KWS Figaro	K 250	>3	KWS
5	M 14201	LG 30258	K 240	>3	LG
6	M 14386	P 8329	K 240	>3	PIONEER
7	M 14693	ES Inventive	K 240	3	EURALIS
8	M 14875	P 8666	K 250	3	PIONEER
9	M 15006	Toutati CS	K 240	3	CAUSSADE
10	M 15229	ES Hemingway	K 240	2	EURALIS
11	M 15291	Agro Dentrico	K 230	2	AGROMAIS
12	M 15203	LG 31256	K 240	2	LG
13	M 15414	LG 31276	K 250	2	LG
14	M 15308	Serveza	K 250	2	PLANTERRA
15	M 15365	SY Impulse	K 250	2	SYNGENTA
16	M 15605	Leguan	K 240	1	SAATENUNION
17	M 15708	KWS Johanium	K 230	1	KWS
18	M 15698	KWS Robertino	K 240	1	KWS
19	M 15759	KWS Gustavius	K 230	1	KWS
20	M 15574	LG 31245	K 250	1	LG
21	M 15582	Janeen	K 250	1	DEUTSCHE SAATVEREDELUNG
22	M 15137	Farmidabel	K 240	1	FARMSAAT
23	M 15671	SY Glorius	K 250	1	SYNGENTA
24	M 13982	SY Talisman	K 230	1	SYNGENTA

Standortbeschreibung und Anbaubedingungen

Versuchsort Landkreis/Reg.bezirk	Jahresm.		Höhe über NN	Boden-		Bodenuntersuchung				Vorfrucht	Best.- Dichte Pfl/qm	Aussaat am	Ernte am
	Nied. Schl. mm	mi.Tg. Temp. Cels.		Art	Zahl	N _{min} kg/ha 0-90cm	P ₂ O ₅ mg/100 g Boden	K ₂ O	pH-Wert				
Frankendorf ED/OB	850	7,8	450	sL	80	43	20	18	7,0	Hafer	9,3	01.05.19	22.10.19
Neuhof DON/Schw.	764	7,6	516	uT	60	79	6	7	5,8	Wintergerste	10,0	06.05.19	30.09.19
Puch FFB/OB	920	8,0	550	sL	64	93	29	26	7	Hafer	10,0	02.05.19	25.10.19
Straßmoos ND/Obb.	627	8,7	390	sL	40	60	20	19	6,8	Sommergerste	10,9	26.04.19	27.10.19
Thann MÜ/OB	896	8	445	sL	65	60	34	24	6,2	Zuckerrübe	10,0	18.04.19	23.10.19
Reith PA/Ndb.	740	8,1	360	sL	70	100	29	27	6,6	Winterweizen	10,0	15.04.19	11.10.19
Inzing PA/NB	760	8,4	310	sL	70	168	11	12	6,1	Winterweizen	10,0	15.04.19	16.10.19
Sengkofen R/Opf.	655	7,9	349	IU	80	59	19	26	6,4	Winterweizen	10,0	12.04.19	14.10.19
Schwarzenau KT/Ufr.				U	76	69	11	16	7,6	Winterweizen	10,0	11.04.19	24.09.19
Günzburg GZ/Schw.	751	7,3	470	uL	65	80	11	15	6,4	Winterweizen	10,0	16.04.19	22.10.19

Düngung und Pflanzenschutz

Versuchsort Landkreis/Reg.bezirk	N-Düngung			Herbizide-Pflanzenschutz		
	kg N/ha	Düngemittel	Datum	l/ha kg/ha	Präparat	Datum
Frankendorf ED/OB	160	Alzon NPK	29.04.19	3,00	Gardo Gold	27.05.19
	30	NP Dünger	01.05.19	0,75	Callisto	27.05.19
Neuhof DON/Schw.	129	Alzon 46	24.04.19	3,00	Successor T	05.06.19
	54	Gärrest	24.04.19	1,50	Laudis	05.06.19
	36	NP - Dünger	06.05.19	0,50	Motivell forte	05.06.19
Puch FFB/OB	130	Kalkammonsalpeter	30.04.19	3,00	Gardo Gold	05.06.19
	30	NP - 20+20	02.05.19	0,75	Callisto	05.06.19
Straßmoos ND/Obb.	52	Gärrest	14.08.18	1,20	Vivendi 100	17.05.19
	161	Alzon 46	17.04.19	0,50	Callisto	20.05.19
	30	NP - 20+20	26.04.19	2,00	Successor T	20.05.19
				0,50	Callisto	01.06.19
Thann MÜ/OB	30	NP - 20+20	18.04.19	1,00	Spectrum Plus	01.06.19
	70	Kalkammonsalpeter	09.05.19	0,80	MARAN	01.06.19
	70	Entec 26	17.05.19	0,20	Arrat	01.06.19
				1,00	Dash	01.06.19
Reith PA/Ndb.	75	Schweinegülle	12.04.19	0,75	Callisto	19.05.19
	35	NP - 20+20	15.04.19	3,00	Gardo Gold	19.05.19
	50	Kalkammonsalpeter	15.05.19			
Inzing PA/Ndb.	120	Kalkammonsalpeter		3,00	Gardo Gold	20.05.19
				0,80	Callisto	20.05.19

Düngung und Pflanzenschutz

Versuchsort Landkreis/Reg.bezirk	N-Düngung			Herbizide-Pflanzenschutz		
	kg N/ha	Düngemittel	Datum	l/ha kg/ha	Präparat	Datum
Sengkofen R/Opf.	92	Alzon 46	08.04.19	0,75	Callisto	24.05.19
	35	Diammonphosphat	08.04.19	3,00	Gardo Gold	24.05.19
	30	NP - 20+20	12.04.19	0,13	Coragen	09.07.19
Schwarzenau KT/Ufr.	30	NP - 20+20	11.04.19	1,50	Calaris	07.06.19
	100	Bor - Ammonsulfatsalpeter	15.04.19	1,25	Dual Gold	07.06.19
				0,13	CORAGEN	10.07.19
Günzburg GZ/Schw.	80	Gärrest	03.04.19	1,25	Successor T	23.05.19
	30	Diammonphosphat	16.04.19	2,70	Laudis	23.05.19
	50	AHL 28	17.04.19			

Ergebnisse Standort: Frankendorf

Körnermais: mittelfrüh		Aussaat: 01.05.2019			Ernte: 22.10.2019		Versuch: 341 - Ernte 2019		
Sorten		Kornertrag feucht dt/ha	Wasser- gehalt bei Ernte %	Kornertrag 86 % TS dt/ha	Kornertrag 86 % TS rel.	Stängel- fäule %	Helmin- thosporium Bonitur	Lager Ernte %	(* Markt- leistung €/ha rel.
DKC 3350	K 250	190,3	32,3	149,9	106	0,0	nicht aufgetreten	1,3	105
ES Asteroid	K 250	176,3	31,9	139,5	99	0,0		9,0	98
Farmezzo	K 240	154,2	30,2	125,2	89	0,0	0,3	90	
KWS Figaro	K 250	147,1	30,7	118,5	84	0,0	5,7	85	
LG 30258	K 240	187,9	32,3	147,9	105	0,0	1,3	104	
P 8329	K 240	175,4	31,4	139,9	99	0,0	17,0	99	
ES Inventive	K 240	171,2	30,4	138,6	98	0,0	6,0	100	
P 8666	K 250	185,0	32,2	145,9	103	3,3	0,0	102	
Toutati CS	K 240	168,9	30,6	136,3	97	0,0	0,0	98	
ES Hemingway	K 240	175,0	32,4	137,5	98	3,3	18,0	96	
Agro Dentrico	K 230	166,9	28,9	137,9	98	0,0	6,3	101	
LG 31256	K 240	182,5	31,8	144,7	103	0,0	1,0	102	
LG 31276	K 250	183,3	32,6	143,7	102	1,7	0,3	100	
Serveza	K 250	184,6	33,0	143,9	102	5,0	0,0	100	
SY Impulse	K 250	184,3	32,6	144,5	102	3,3	0,0	101	
Leguan	K 240	172,3	30,1	140,1	99	0,0	8,3	101	
KWS Johaninio	K 230	175,3	31,2	140,3	99	1,7	10,3	100	
KWS Robertino	K 240	184,6	31,7	146,6	104	0,0	0,3	104	
KWS Gustavius	K 230	176,5	30,4	142,8	101	1,7	0,0	102	
LG 31245	K 250	181,9	30,8	146,3	104	0,0	7,0	105	
Janeen	K 250	185,9	32,9	145,0	103	0,0	2,3	101	
Farmidabel	K 240	184,9	32,1	146,1	104	0,0	0,7	103	
SY Glorius	K 250	187,4	32,0	148,2	105	0,0	11,0	104	
SY Talisman	K 230	165,1	29,5	135,3	96	1,7	7,7	98	
MW Hauptsortiment:		176,8	31,4	141,0	100	0,9		4,8	1.617
LG 30244	K 230	174,6	29,3	143,5	102	0,0	0,0	0,0	104

(* Erläuterungen und Hinweise)

Ergebnisse Standort: Neuhof

Körnermais: mittelfrüh		Aussaat: 06.05.2019			Ernte: 23.10.2019		Versuch: 341 - Ernte 2019		
Sorten		Kornertrag feucht dt/ha	Wasser- gehalt bei Ernte %	Kornertrag 86 % TS dt/ha	Kornertrag 86 % TS rel.	Stängel- fäule %	Helmin- thosporium Bonitur	Lager Ernte %	(* Markt- leistung €/ha rel.
DKC 3350	K 250	174,7	28,5	145,2	101	keine	3,0	kein	101
ES Asteroid	K 250	174,1	28,0	145,8	102	Stängel- fäule	3,3	Lager	102
Farmezzo	K 240	168,0	28,1	140,5	98		2,7		98
KWS Figaro	K 250	154,1	28,0	129,0	90		3,3		90
LG 30258	K 240	172,7	28,3	144,0	101		3,0		100
P 8329	K 240	178,7	28,3	149,1	104		2,7		104
ES Inventive	K 240	185,2	27,1	157,0	110		2,3		111
P 8666	K 250	165,4	29,2	136,1	95		3,0		94
Toutati CS	K 240	170,6	28,6	141,6	99		2,3		98
ES Hemingway	K 240	173,5	28,4	144,3	101		3,0		100
Agro Dentrico	K 230	170,9	27,1	145,0	101		2,3		102
LG 31256	K 240	174,1	28,4	145,0	101		4,0		101
LG 31276	K 250	173,5	28,4	144,5	101		3,0		101
Serveza	K 250	171,5	28,4	142,8	100		2,7		99
SY Impulse	K 250	168,1	30,3	136,3	95		2,0		93
Leguan	K 240	174,2	25,5	151,0	105		3,3		108
KWS Johaninio	K 230	168,0	26,2	144,2	101		2,7		103
KWS Robertino	K 240	166,0	26,7	141,5	99		3,3		100
KWS Gustavius	K 230	173,0	28,5	143,8	100		2,3		100
LG 31245	K 250	169,0	29,4	138,6	97		2,7		95
Janeen	K 250	172,2	29,7	140,7	98		3,3		96
Farmidabel	K 240	165,0	27,7	138,7	97		2,7		97
SY Glorius	K 250	176,7	28,9	146,1	102		2,0		101
SY Talisman	K 230	170,4	26,7	145,2	101		3,3		103
MW Hauptsortiment:		171,2	28,1	143,2	100		2,8		1.708
Luigi CS	K 240	161,5	25,0	140,8	98		2,7		102

[\(* Erläuterungen und Hinweise\)](#)

Ergebnisse Standort: Puch

Körnermais: mittelfrüh

Aussaat: 02.05.2019

Ernte: 25.10.2019

Versuch: 341 - Ernte 2019

Sorten		Kornertrag feucht dt/ha	Wasser- gehalt bei Ernte %	Kornertrag 86 % TS dt/ha	Kornertrag 86 % TS rel.	Stängel- fäule %	Helmin- thosporium Bonitur	Lager Ernte %	(* Markt- leistung €/ha rel.
DKC 3350	K 250	180,1	34,6	137,0	102	keine	nicht	kein	100
ES Asteroid	K 250	179,7	35,4	135,0	100	Stängel- fäule	aufgetreten	Lager	97
Farmezzo	K 240	160,7	32,9	125,4	93				94
KWS Figaro	K 250	175,5	33,2	136,2	101				101
LG 30258	K 240	189,6	34,1	145,4	108				107
P 8329	K 240	166,0	32,7	129,9	96				97
ES Inventive	K 240	181,0	33,6	139,8	104				103
P 8666	K 250	184,4	35,1	139,2	103				101
Toutati CS	K 240	152,3	31,4	121,4	90				92
ES Hemingway	K 240	182,7	35,1	137,8	102				100
Agro Dentrico	K 230	161,1	31,5	128,3	95				97
LG 31256	K 240	162,4	32,7	127,1	94				95
LG 31276	K 250	190,3	35,0	143,8	107				104
Serveza	K 250	164,3	33,8	126,6	94				93
SY Impulse	K 250	170,1	33,4	131,8	98				98
Leguan	K 240	166,3	30,7	134,1	100				103
KWS Johaninio	K 230	155,2	30,8	124,8	93				96
KWS Robertino	K 240	175,7	32,5	137,9	102				103
KWS Gustavius	K 230	174,2	34,5	132,7	98				97
LG 31245	K 250	184,5	33,7	142,2	106				105
Janeen	K 250	189,3	34,2	144,8	107				106
Farmidabel	K 240	180,0	33,8	138,7	103				102
SY Glorius	K 250	192,8	34,6	146,7	109				107
SY Talisman	K 230	155,1	29,4	127,3	94				99
MW Hauptsortiment:		173,7	33,3	134,7	100				1.508
Luigi CS	K 240	173,0	32,1	136,6	101				103

[\(* Erläuterungen und Hinweise](#)

Ergebnisse Standort: Strassmoos

Körnermais: mittelfrüh

Aussaat: 26.04.2019

Ernte: 27.10.2019

Versuch: 341 - Ernte 2019

Sorten		Kornertrag feucht dt/ha	Wasser- gehalt bei Ernte %	Kornertrag 86 % TS dt/ha	Kornertrag 86 % TS rel.	Stängel- fäule %	Helmin- thosporium Bonitur	Lager Ernte %	(* Markt- leistung €/ha rel.
DKC 3350	K 250	183,5	29,9	149,6	97	0,0	4,0	0,0	95
ES Asteroid	K 250	190,9	29,9	155,7	101	3,3	3,3	0,7	99
Farmezzo	K 240	192,9	28,3	160,7	104	3,3	4,0	0,0	104
KWS Figaro	K 250	172,9	28,4	143,9	93	1,7	3,7	0,0	93
LG 30258	K 240	197,6	27,8	165,9	107	0,0	3,7	0,7	108
P 8329	K 240	198,7	28,5	165,2	107	0,0	4,3	0,0	107
ES Inventive	K 240	176,0	28,9	145,5	94	3,3	3,3	0,7	94
P 8666	K 250	179,9	31,2	144,0	93	0,0	4,0	2,7	90
Toutati CS	K 240	185,1	29,0	152,8	99	1,7	2,7	0,7	98
ES Hemingway	K 240	192,6	31,0	154,6	100	1,7	3,0	2,0	97
Agro Dentrico	K 230	177,4	26,0	152,7	99	1,7	4,3	0,0	102
LG 31256	K 240	185,4	28,4	154,3	100	3,3	4,7	0,3	100
LG 31276	K 250	198,3	28,9	163,9	106	0,0	3,3	0,3	106
Serveza	K 250	195,2	29,6	159,7	103	3,3	3,3	1,0	102
SY Impulse	K 250	179,7	31,1	143,9	93	0,0	3,3	0,3	90
Leguan	K 240	175,6	25,9	151,3	98	3,3	4,0	0,0	101
KWS Johaninio	K 230	188,6	26,8	160,5	104	1,7	4,7	0,0	106
KWS Robertino	K 240	169,7	27,3	143,5	93	8,3	4,7	0,3	94
KWS Gustavius	K 230	183,8	28,3	153,2	99	0,0	4,0	0,0	100
LG 31245	K 250	200,1	29,7	163,5	106	0,0	5,0	0,7	104
Janeen	K 250	198,0	31,0	158,9	103	3,3	4,3	0,7	100
Farmidabel	K 240	191,2	26,8	162,6	105	0,0	4,0	0,3	107
SY Glorius	K 250	184,6	28,9	152,7	99	1,7	4,0	0,0	99
SY Talisman	K 230	178,6	26,5	152,7	99	5,0	4,0	0,0	101
MW Hauptsortiment:		186,4	28,7	154,6	154,6	1,9	3,9	0,5	1.833
Luigi CS	K 240	181,7	27,0	154,2	100	3,3	4,0	0,0	102

[\(* Erläuterungen und Hinweise](#)

Ergebnisse Standort: Thann

Körnermais: mittelfrüh		Aussaat: 18.04.2019			Ernte: 23.10.2019		Versuch: 341 - Ernte 2019		
Sorten		Kornertrag feucht dt/ha	Wasser- gehalt bei Ernte %	Kornertrag 86 % TS dt/ha	Kornertrag 86 % TS rel.	Stängel- fäule %	Helmin- thosporium Bonitur	Lager Ernte %	(* Markt- leistung €/ha rel.
DKC 3350	K 250	160,4	24,2	141,3	96	keine	1,7	kein	96
ES Asteroid	K 250	164,1	24,9	143,2	98	Stängel- fäule	1,7	Lager	97
Farmezzo	K 240	167,1	24,8	146,0	99		1,7		99
KWS Figaro	K 250	163,9	25,7	141,6	96		1,7		95
LG 30258	K 240	170,8	22,9	153,1	104		2,3		105
P 8329	K 240	168,1	23,1	150,4	102		2,0		103
ES Inventive	K 240	157,6	23,4	140,4	96		2,3		96
P 8666	K 250	172,2	23,8	152,5	104		1,3		104
Toutati CS	K 240	152,4	22,5	137,4	94		1,3		95
ES Hemingway	K 240	171,7	24,2	151,4	103		1,7		103
Agro Dentrico	K 230	165,8	21,6	151,1	103		2,7		105
LG 31256	K 240	167,0	24,6	146,3	100		2,3		99
LG 31276	K 250	174,3	25,3	151,3	103		2,3		102
Serveza	K 250	161,8	24,3	142,4	97		1,3		97
SY Impulse	K 250	171,4	27,3	144,8	99		2,3		95
Leguan	K 240	158,0	23,0	141,4	96		2,0		97
KWS Johaninio	K 230	171,5	24,2	151,2	103		2,0		103
KWS Robertino	K 240	169,9	24,0	150,2	102		1,7		102
KWS Gustavius	K 230	162,5	22,6	146,3	100		1,7		101
LG 31245	K 250	170,4	24,1	150,4	102		3,0		102
Janeen	K 250	179,1	23,6	159,2	108		1,7		109
Farmidabel	K 240	165,5	24,0	146,3	100		1,7		100
SY Glorius	K 250	170,1	24,7	148,9	101		1,7		101
SY Talisman	K 230	153,0	23,1	136,9	93		1,7		94
MW Hauptsortiment:		166,1	24,0	146,8	146,8		1,9		1.828
LG 30244	K 230	165,3	22,8	148,4	101		4,3		102

(* Erläuterungen und Hinweise

Ergebnisse Standort: Reith

Körnermais: mittelfrüh		Aussaat: 15.04.2019			Ernte: 11.10.2019		Versuch: 341 - Ernte 2019		
Sorten		Kornertrag feucht dt/ha	Wasser- gehalt bei Ernte %	Kornertrag 86 % TS dt/ha	Kornertrag 86 % TS rel.	Stängel- fäule %	Helmin- thosporium Bonitur	Lager Ernte %	(* Markt- leistung €/ha rel.
DKC 3350	K 250	196,5	32,6	154,0	97	3,3	1,3	0,0	97
ES Asteroid	K 250	200,0	33,2	155,4	98	5,0	1,0	2,3	97
Farmezzo	K 240	203,2	30,9	163,2	103	10,0	1,3	3,7	105
KWS Figaro	K 250	203,4	32,2	160,4	101	1,7	1,3	0,0	101
LG 30258	K 240	208,0	32,2	163,9	104	1,7	1,3	3,7	103
P 8329	K 240	193,5	32,9	151,0	95	0,0	1,0	1,0	94
ES Inventive	K 240	197,9	32,4	155,5	98	3,3	1,0	1,3	98
P 8666	K 250	201,7	33,3	156,5	99	25,0	1,0	4,3	97
Toutati CS	K 240	143,3	29,4	117,6	74	83,3	1,3	18,0	77
ES Hemingway	K 240	207,5	32,9	161,8	102	3,3	1,0	0,0	101
Agro Dentrico	K 230	193,3	31,5	153,9	97	0,0	1,0	0,0	98
LG 31256	K 240	208,4	32,2	164,2	104	1,7	1,3	1,3	104
LG 31276	K 250	205,2	33,0	159,8	101	3,3	1,3	3,0	100
Serveza	K 250	201,5	31,8	159,7	101	8,3	1,3	0,3	101
SY Impulse	K 250	205,5	32,7	160,7	102	16,7	1,0	0,7	101
Leguan	K 240	208,7	31,7	165,8	105	1,7	1,0	0,0	105
KWS Johaninio	K 230	205,0	32,3	161,5	102	13,3	1,0	0,7	102
KWS Robertino	K 240	200,4	31,4	159,9	101	5,0	1,0	3,7	102
KWS Gustavius	K 230	203,6	30,4	164,7	104	1,7	1,3	0,0	106
LG 31245	K 250	218,3	32,4	171,5	108	0,0	2,0	2,0	108
Janeen	K 250	207,0	32,8	161,9	102	1,7	1,3	5,0	101
Farmidabel	K 240	202,2	32,2	159,3	101	3,3	1,0	0,0	100
SY Glorius	K 250	212,9	32,1	168,0	106	0,0	1,3	1,3	106
SY Talisman	K 230	180,6	30,1	146,7	93	10,0	1,0	0,7	95
MW Hauptsortiment:		200,2	32,0	158,2	158,2	8,5	1,2	2,2	1.800
Amavit	K 210	207,7	31,0	166,7	105	5,0	1,7	0,7	107
DKC 2684	K 190	171,3	27,9	143,7	91	5,0	1,0	1,7	95
ES Crossman	K 220	201,3	31,5	160,3	101	3,3	1,3	0,7	102
ES Hubble	K 220	196,9	31,7	156,3	99	1,7	1,0	0,0	99
LG 31227	K 220	165,1	30,9	132,7	84	3,3	1,0	11,3	85
Rancador	K 220	191,2	31,8	151,7	96	3,3	1,0	3,0	96
Sunshinos	K 210	179,7	29,7	146,8	93	11,7	2,7	0,0	95

[\(* Erläuterungen und Hinweise](#)

Ergebnisse Standort: Inzing

Körnermais: mittelfrüh		Aussaat: 15.04.2019			Ernte: 16.10.2019		Versuch: 341 - Ernte 2019		
Sorten		Kornertrag feucht dt/ha	Wasser- gehalt bei Ernte %	Kornertrag 86 % TS dt/ha	Kornertrag 86 % TS rel.	Stängel- fäule %	Helmin- thosporium Bonitur	Lager Ernte %	(* Markt- leistung €/ha rel.
DKC 3350	K 250	159,9	26,8	136,1	95	3,3	2,0	1,0	94
ES Asteroid	K 250	167,4	26,7	142,8	100	11,7	2,7	6,3	99
Farmezzo	K 240	151,1	27,2	128,0	89	38,3	3,7	16,0	88
KWS Figaro	K 250	184,6	27,5	155,6	108	1,7	2,0	0,0	107
LG 30258	K 240	175,0	26,0	150,5	105	6,7	3,0	7,0	105
P 8329	K 240	184,7	25,4	160,2	112	1,7	3,3	8,7	113
ES Inventive	K 240	169,1	25,7	146,1	102	18,3	3,7	21,3	103
P 8666	K 250	154,9	26,6	132,3	92	38,3	2,0	17,7	92
Toutati CS	K 240	146,6	24,3	129,0	90	46,7	2,0	16,7	92
ES Hemingway	K 240	168,2	26,5	143,8	100	10,0	2,7	8,7	100
Agro Dentrico	K 230	168,7	25,1	146,9	102	18,3	2,7	2,7	104
LG 31256	K 240	174,2	25,7	150,5	105	21,7	2,3	7,0	106
LG 31276	K 250	183,4	28,1	153,3	107	10,0	3,3	3,3	105
Serveza	K 250	170,9	27,7	143,6	100	15,0	3,0	6,0	99
SY Impulse	K 250	170,5	26,6	145,5	101	26,7	2,7	0,7	101
Leguan	K 240	187,2	27,8	157,1	109	3,3	4,3	1,0	108
KWS Johaninio	K 230	153,1	26,0	131,8	92	68,3	2,3	12,3	92
KWS Robertino	K 240	161,9	25,1	141,0	98	41,7	2,0	17,3	100
KWS Gustavius	K 230	170,9	25,6	147,9	103	11,7	3,3	7,7	104
LG 31245	K 250	168,6	25,4	146,2	102	10,0	2,3	32,7	103
Janeen	K 250	160,0	26,9	136,0	95	20,0	2,3	22,7	94
Farmidabel	K 240	163,9	27,5	138,2	96	11,7	3,0	7,3	95
SY Glorius	K 250	186,6	28,7	154,7	108	1,7	2,7	10,3	105
SY Talisman	K 230	143,9	24,6	126,2	88	45,0	2,0	6,3	90
MW Hauptsortiment:		167,6	26,4	143,5	143,5	20,1	2,7	10,0	1.744

[\(* Erläuterungen und Hinweise](#)

Ergebnisse Standort: Sengkofen

Körnermais: mittelfrüh		Aussaat: 12.04.2019			Ernte: 15.10.2019		Versuch: 341 - Ernte 2019		
Sorten		Kornertrag feucht dt/ha	Wasser- gehalt bei Ernte %	Kornertrag 86 % TS dt/ha	Kornertrag 86 % TS rel.	Stängel- fäule %	Helmin- thosporium Bonitur	Lager Ernte %	(* Markt- leistung €/ha rel.
DKC 3350	K 250	189,5	29,7	154,9	103	keine	nicht	0,0	103
ES Asteroid	K 250	178,5	29,2	146,9	98	Stängel- fäule	aufgetreten	15,7	98
Farmezzo	K 240	182,0	30,4	147,2	98			5,0	97
KWS Figaro	K 250	191,1	29,3	157,2	104			0,3	105
LG 30258	K 240	179,2	29,0	147,9	98			18,0	99
P 8329	K 240	181,1	28,8	150,0	100			16,7	100
ES Inventive	K 240	181,7	28,6	150,9	100			12,3	101
P 8666	K 250	191,2	30,5	154,5	103			6,0	101
Toutati CS	K 240	168,1	26,9	142,9	95			5,0	98
ES Hemingway	K 240	195,0	30,3	158,1	105			14,0	104
Agro Dentrico	K 230	187,2	26,0	161,1	107			1,0	111
LG 31256	K 240	190,2	29,7	155,4	103			12,0	103
LG 31276	K 250	197,7	31,7	156,9	104			3,3	101
Serveza	K 250	187,9	30,9	151,0	100			1,0	99
SY Impulse	K 250	183,5	28,6	152,3	101			3,0	102
Leguan	K 240	190,9	29,7	156,0	104			1,0	103
KWS Johaninio	K 230	192,9	29,5	158,2	105			3,7	105
KWS Robertino	K 240	182,1	29,4	149,4	99			8,7	99
KWS Gustavius	K 230	179,9	27,4	152,0	101			1,7	103
LG 31245	K 250	166,2	30,7	134,0	89			42,3	88
Janeen	K 250	161,4	31,7	128,2	85			49,0	83
Farmidabel	K 240	187,8	30,2	152,5	101			0,3	100
SY Glorius	K 250	185,3	29,8	151,2	100			9,3	100
SY Talisman	K 230	174,3	28,2	145,6	97			2,7	98
MW Hauptsortiment:		183,5	29,4	150,6	100,0			9,7	1.770

(* Erläuterungen und Hinweise)

Ergebnisse Standort : Schwarzenau

Körnermais: mittelfrüh		Aussaat: 11.04.2019		Ernte: 24.09.2019		Versuch: 341 - Ernte 2019			
Sorten		Kornertrag feucht dt/ha	Wasser- gehalt bei Ernte %	Kornertrag 86 % TS dt/ha	Kornertrag 86 % TS rel.	Stängel- fäule %	Helmin- thosporium Bonitur	Lager Ernte %	(* Markt- leistung €/ha rel.
DKC 3350	K 250	117,6	25,2	102,3	97	0,0	nicht aufgetreten	kein Lager	98
ES Asteroid	K 250	121,2	25,2	105,4	100	0,0			101
Farmezzo	K 240	139,2	29,7	113,8	107	0,0			104
KWS Figaro	K 250	125,5	27,9	105,2	99	0,0			98
LG 30258	K 240	130,0	25,6	112,5	106	0,0			107
P 8329	K 240	122,9	25,9	105,8	100	0,0			100
ES Inventive	K 240	118,2	24,9	103,3	98	0,0			99
P 8666	K 250	117,0	25,1	101,8	96	8,3			97
Toutati CS	K 240	117,9	29,0	97,4	92	0,0			89
ES Hemingway	K 240	123,7	26,3	106,0	100	0,0			100
Agro Dentrico	K 230	122,3	21,6	111,5	105	1,7			110
LG 31256	K 240	125,5	26,2	107,7	102	0,0			102
LG 31276	K 250	127,1	28,4	105,8	100	0,0			98
Serveza	K 250	121,5	26,3	104,2	98	0,0			98
SY Impulse	K 250	135,4	31,8	107,4	101	1,7			95
Leguan	K 240	121,0	27,2	102,4	97	0,0			96
KWS Johaninio	K 230	119,4	22,2	108,0	102	6,7			106
KWS Robertino	K 240	119,2	25,6	103,1	97	0,0			98
KWS Gustavius	K 230	122,5	23,6	108,8	103	0,0			106
LG 31245	K 250	127,2	28,2	106,1	100	0,0			98
Janeen	K 250	127,0	28,6	105,4	100	3,3			97
Farmidabel	K 240	113,9	25,7	98,3	93	1,7			93
SY Glorius	K 250	133,7	29,2	110,1	104	0,0			101
SY Talisman	K 230	118,9	21,7	108,3	102	3,3			107
MW Hauptsortiment:		123,5	26,3	105,9	105,9	1,1			1.288
KWS 2322	K 230	114,8	22,2	103,8	98	0,0			102
Luigi CS	K 240	129,3	28,9	107,0	101	0,0			98
ES Hubble	K 220	119,4	27,8	100,2	95	0,0			93
KWS Stabil	K 200	115,5	20,8	106,3	100	8,3			106
LG 30222	K 220	119,0	24,4	104,6	99	0,0			101
Sunshinos	K 210	112,4	23,9	99,5	94	1,7			96

(* Erläuterungen und Hinweise

Ergebnisse Standort : Günzburg

Körnermais: mittelfrüh

Aussaat: 16.04.2019

Ernte: 22.10.2019

Versuch: 341 - Ernte 2019

Sorten		Kornertrag feucht dt/ha	Wasser- gehalt bei Ernte %	Kornertrag 86 % TS dt/ha	Kornertrag 86 % TS rel.	Stängel- fäule %	Helmin- thosporium Bonitur	Lager Ernte %	(* Markt- leistung €/ha rel.
DKC 3350	K 250	195,8	32,9	152,8	104	1,7	nicht aufgetreten	2,0	102
ES Asteroid	K 250	172,7	32,2	136,2	92	1,7		5,3	92
Farmezzo	K 240	172,6	31,7	137,1	93	3,3		4,3	93
KWS Figaro	K 250	191,1	30,8	153,8	104	1,7		2,0	106
LG 30258	K 240	194,2	32,0	153,5	104	3,3		2,7	104
P 8329	K 240	178,2	31,7	141,5	96	0,0		2,7	96
ES Inventive	K 240	171,9	31,3	137,3	93	11,7		4,7	94
P 8666	K 250	193,5	32,7	151,4	103	11,7		4,7	102
Toutati CS	K 240	153,7	29,8	125,4	85	1,7		5,3	87
ES Hemingway	K 240	177,9	32,2	140,3	95	3,3		3,0	95
Agro Dentrico	K 230	186,1	29,5	152,4	103	3,3		2,3	107
LG 31256	K 240	202,4	31,1	162,1	110	3,3		2,0	111
LG 31276	K 250	199,3	31,7	158,4	108	3,3		3,0	108
Serveza	K 250	180,8	33,4	140,1	95	0,0		1,7	93
SY Impulse	K 250	184,9	34,4	141,0	96	3,3		3,3	93
Leguan	K 240	198,2	31,5	157,8	107	5,0		2,3	108
KWS Johaninio	K 230	184,2	30,5	148,9	101	3,3		2,3	103
KWS Robertino	K 240	188,5	31,6	150,0	102	3,3		2,7	102
KWS Gustavius	K 230	188,9	32,1	149,1	101	0,0		1,7	101
LG 31245	K 250	194,6	33,5	150,5	102	3,3		3,7	100
Janeen	K 250	194,5	34,3	148,7	101	1,7		3,3	98
Farmidabel	K 240	184,8	32,3	145,6	99	6,7		2,7	98
SY Glorius	K 250	199,3	32,8	155,8	106	1,7		3,3	105
SY Talisman	K 230	180,0	30,7	145,1	99	3,3		3,7	100
MW Hauptsortiment:		186,1	31,9	147,3	147,3	3,4		3,1	1.678
Luigi CS	K 240	169,8	30,9	136,4	93	5,0		3,3	94

[\(* Erläuterungen und Hinweise](#)

Ergebnisse: Bayern

Körnermais: mittelfrüh

Versuch: 341 - Ernte 2019

Sorten		Kornertrag feucht dt/ha	Wasser- gehalt bei Ernte %	Kornertrag 86 % TS dt/ha	Kornertrag 86 % TS rel.	Stängel- fäule %	Helmin- thosporium Bonitur	Lager Ernte %	(* Markt- leistung €/ha rel.
DKC 3350	K 250	174,0	29,7	142,3	100	1,4	2,4	0,4	99
ES Asteroid	K 250	171,9	29,7	140,6	99	3,6	2,4	5,7	98
Farmezzo	K 240	169,0	29,4	138,7	97	9,2	2,7	4,2	97
KWS Figaro	K 250	170,6	29,4	140,1	98	1,1	2,4	1,0	98
LG 30258	K 240	179,9	29,0	148,4	104	1,9	2,7	5,3	104
P 8329	K 240	174,5	28,9	144,3	101	0,3	2,7	7,2	102
ES Inventive	K 240	170,4	28,6	141,5	99	6,1	2,5	6,9	100
P 8666	K 250	173,7	30,0	141,4	99	14,4	2,3	5,1	98
Toutati CS	K 240	155,8	28,2	130,2	91	22,2	1,9	6,7	92
ES Hemingway	K 240	176,2	29,9	143,6	101	3,6	2,3	7,1	100
Agro Dentrico	K 230	169,5	26,9	144,1	101	4,2	2,6	1,7	104
LG 31256	K 240	176,8	29,1	145,7	102	5,0	2,9	3,6	102
LG 31276	K 250	182,9	30,3	148,1	104	3,1	2,7	1,7	102
Serveza	K 250	173,5	29,9	141,4	99	5,3	2,3	1,4	98
SY Impulse	K 250	175,2	30,9	140,8	99	8,6	2,3	0,8	97
Leguan	K 240	174,8	28,3	145,7	102	2,2	2,9	1,7	103
KWS Johaninio	K 230	170,6	28,0	142,9	100	15,8	2,5	4,6	102
KWS Robertino	K 240	171,2	28,5	142,3	100	9,7	2,5	5,1	101
KWS Gustavius	K 230	173,0	28,3	144,1	101	2,5	2,5	1,6	102
LG 31245	K 250	177,6	29,8	145,0	102	2,2	3,0	14,3	101
Janeen	K 250	176,9	30,6	142,9	100	5,0	2,6	13,6	99
Farmidabel	K 240	173,3	29,2	142,6	100	3,9	2,5	1,5	100
SY Glorius	K 250	182,6	30,2	148,2	104	0,8	2,3	5,3	103
SY Talisman	K 230	161,4	27,0	136,9	96	11,4	2,4	2,9	98
MW Hauptsortiment:		173,1	29,2	142,6	142,6	6,0	2,5	4,6	1.680,73
Anzahl Orte		10	10	10	10	6	5	6	10

(* Erläuterungen und Hinweise)

Kornertrag relativ

Sorten 2019 und mehrjährig, (Mittelwerttest SNK, P=5%)

(Sorten mit gleichen Buchstaben lassen sich statistisch auf dem Niveau von 5% Irrtumswahrscheinlichkeit mit dem SNK-Test nicht unterscheiden)

Sorte	Prüf.- Art	2019	SNK
LG 30258	L	148	A
SY Glorius	L	148	A
LG 31276	L	148	A
LG 31256	L	146	AB
Leguan	L	146	AB
LG 31245	L	145	AB
P 8329	L	144	AB
KWS Gustavius	L	144	AB
Agro Dentrico	L	144	AB
ES Hemingway	L	144	AB
KWS Johaninio	L	143	AB
Janeen	L	143	AB
Farmidabel	L	143	AB
KWS Robertino	L	142	AB
DKC 3350	L	142	AB
ES Inventive	L	141	AB
P 8666	L	141	AB
Serveza	L	141	AB
SY Impulse	L	141	AB
ES Asteroid	L	141	AB
KWS Figaro	L	140	AB
Farmezzo	L	139	AB
SY Talisman	L	137	B
Toutati CS	L	130	C
Mittel		142,6	
Anzahl Orte		10	

Sorte	Prüf.- Art	Mehrjährig	SNK	Anzahl Jahre
SY Glorius	L	145	A	1
LG 31276	L	144	AB	2
LG 31256	L	144	AB	2
LG 30258	L	143	ABC	3
Leguan	L	142	ABC	1
ES Hemingway	L	142	ABC	2
LG 31245	L	142	ABC	1
P 8329	L	141	ABCD	3
KWS Gustavius	L	141	ABCD	1
KWS Johaninio	L	140	ABCDE	1
Janeen	L	139	ABCDE	1
Farmidabel	L	139	ABCDE	1
KWS Robertino	L	139	ABCDE	1
DKC 3350	L	139	ABCDE	3
Agro Dentrico	L	138	ABCDE	2
SY Impulse	L	138	ABCDE	2
ES Inventive	L	138	ABCDE	3
KWS Figaro	L	137	ABCDE	3
Serveza	L	137	ABCDE	2
ES Asteroid	L	137	BCDE	3
SY Talisman	L	136	CDE	2
P 8666	L	135	CDE	3
Farmezzo	L	133	DE	3
Toutati CS	L	132	E	3
Mittel		139,2		
Anzahl Orte		30		

Trockensubstanz im Korn %

Sorten 2019 und mehrjährig, (Mittelwerttest SNK, P=5%)

(Sorten mit gleichen Buchstaben lassen sich statistisch auf dem Niveau von 5% Irrtumswahrscheinlichkeit mit dem SNK-Test nicht unterscheiden)

Sorte	Prüf.-Art	2019	SNK
Dentrico	L	73,1	A
SY Talisman	L	73,0	AB
KWS Johaninio	L	72,0	ABC
Toutati CS	L	71,9	BCD
Leguan	L	71,7	BCDE
KWS Gustavius	L	71,7	BCDE
KWS Robertino	L	71,5	CDEF
ES Inventive	L	71,4	CDEF
P 8329	L	71,1	CDEFG
LG 30258	L	71,0	CDEFGH
LG 31256	L	70,9	CDEFGH
Farmidabel	L	70,8	CDEFGH
KWS Figaro	L	70,6	CDEFGHI
Farmezzo	L	70,6	CDEFGHI
ES Asteroid	L	70,3	DEFGHI
DKC 3350	L	70,3	DEFGHI
LG 31245	L	70,2	EFGHI
Serveza	L	70,1	EFGHI
ES Hemingway	L	70,1	EFGHI
P 8666	L	70,0	EFGHI
SY Glorius	L	69,8	FGHI
LG 31276	L	69,7	GHI
Janeen	L	69,4	HI
SY Impulse	L	69,1	I
Mittel		70,8	
Anzahl Orte		10	

Sorte	Prüf.-Art	Mehrjährig	SNK	Anzahl Jahre
Dentrico	L	75,2	A	2
SY Talisman	L	74,7	AB	2
KWS Johaninio	L	74,0	BC	1
Leguan	L	73,6	CD	1
Toutati CS	L	73,6	CD	3
KWS Gustavius	L	73,6	CD	1
ES Inventive	L	73,5	CDE	3
KWS Robertino	L	73,4	CDE	1
P 8329	L	73,4	CDEF	3
Farmidabel	L	72,7	DEFG	1
KWS Figaro	L	72,7	DEFG	3
LG 31256	L	72,7	DEFG	2
LG 30258	L	72,7	DEFG	3
DKC 3350	L	72,5	DEFGH	3
ES Asteroid	L	72,4	EFGHI	3
ES Hemingway	L	72,3	FGHI	2
LG 31245	L	72,2	GHI	1
P 8666	L	72,1	GHI	3
Farmezzo	L	72,1	GHI	3
Serveza	L	72,1	GHI	2
SY Glorius	L	71,8	GHI	1
Janeen	L	71,4	HI	1
LG 31276	L	71,3	I	2
SY Impulse	L	71,3	I	2
Mittel		72,8		
Anzahl Orte		30		

Beobachtungen und Feststellungen während der Vegetation 2017 - 2019

		Stängelfäule %		Lagerpflanzen vor Ernte %		Pflanzen mit Maiszünsler %		Pflanzen mit Beulenbrand %		Helminthosporium (Turcicum-Blattflecken)		Mängel im Stand nach Aufgang		Pflanzenlänge cm	
		MW	N	MW	N	MW	N	MW	N	MW	N	MW	N	MW	N
DKC 3350	2017	1,3	4	4,7	4	7,2	7	0,9	3	2,9	5	2,1	6	282,1	10
	2018	6,4	6	0,8	7	11,4	7	0,3	4	2,3	4	2,2	6	317,8	10
	2019	1,4	6	0,4	6	5,9	9	0,1	9	2,4	5	2,1	4	309,2	10
	MW	3,2	16	1,6	17	8	23	0,3	16	2,5	14	2,1	16	303	30
ES Asteroid	2017	2,9	4	12,1	4	9,4	7	3,1	3	2,3	5	2,2	6	278	10
	2018	4,2	6	6,7	7	10	7	0,8	4	2,1	4	2,1	6	317	10
	2019	3,6	6	5,7	6	8,2	9	0,1	9	2,4	5	2	4	308	10
	MW	3,6	16	7,6	17	9,1	23	0,8	16	2,3	14	2,1	16	301	30
Farmezzo	2017	4,6	4	6,3	4	9,7	7	5,2	3	2	5	1,7	6	274,3	10
	2018	8,9	6	18,5	7	12,7	7	2	4	2,3	4	2	6	307,7	10
	2019	9,2	6	4,2	6	11,1	9	0,5	9	2,7	5	2,1	4	300,2	10
	MW	7,9	16	10,6	17	11,2	23	1,8	16	2,3	14	1,9	16	294,1	30
KWS Figaro	2017	2,1	4	3,6	4	7,1	7	1,9	3	1,9	5	1,9	6	273,5	10
	2018	5,3	6	1,8	7	9,1	7	1,9	4	2,1	4	1,9	6	313,7	10
	2019	1,1	6	1	6	6,7	9	0,6	9	2,4	5	1,8	4	305,7	10
	MW	2,9	16	1,9	17	7,6	23	1,2	16	2,1	14	1,9	16	297,6	30
LG 30258	2017	3,8	4	10,3	4	8	7	3,7	3	3,1	5	2,1	6	281,6	10
	2018	8,1	6	8,1	7	12,8	7	0,5	4	2,3	4	2,2	6	320,9	10
	2019	1,9	6	5,3	6	6,6	9	0,3	9	2,7	5	1,8	4	307,7	10
	MW	4,7	16	7,6	17	8,9	23	1	16	2,7	14	2	16	303,4	30
P 8329	2017	2,9	4	7,9	4	7,3	7	0,3	3	3,2	5	1,6	6	277,3	10
	2018	1,4	6	7,5	7	6,2	7	0,2	4	2,3	4	2	6	308,3	10
	2019	0,3	6	7,2	6	6,4	9	0,2	9	2,7	5	2	4	307,5	10
	MW	1,4	16	7,5	17	6,6	23	0,2	16	2,7	14	1,9	16	297,7	30
ES Inventive	2017	2,9	4	5,1	4	7,7	7	1	3	2,1	5	2,1	6	277,2	10
	2018	6,9	6	19,6	7	8,6	7	0,8	4	1,8	4	2,2	6	316,5	10
	2019	6,1	6	6,9	6	7	9	0,3	9	2,5	5	2	4	308,7	10
	MW	5,6	16	11,7	17	7,7	23	0,6	16	2,2	14	2,1	16	300,8	30

Beobachtungen und Feststellungen während der Vegetation 2017 - 2019

		Stängelfäule %		Lagerpflanzen vor Ernte %		Pflanzen mit Maiszünsler %		Pflanzen mit Beulenbrand %		Helminthosporium (Turcicum-Blattflecken)		Mängel im Stand nach Aufgang		Pflanzenlänge cm	
		MW	N	MW	N	MW	N	MW	N	MW	N	MW	N	MW	N
P 8666	2017	3,8	4	9	4	12,2	7	14,3	3	3,4	5	2	6	276,1	10
	2018	13,3	6	18,9	7	13,5	7	5,2	4	2	4	2	6	306,7	10
	2019	14,4	6	5,1	6	10,1	9	2,6	9	2,3	5	2	4	304,2	10
	MW	11,4	16	11,7	17	11,8	23	5,4	16	2,6	14	2	16	295,6	30
Toutati CS	2017	4,2	4	7,3	4	9,4	7	2,8	3	2,1	5	3,6	6	266,6	10
	2018	11,4	6	6,9	7	10,9	7	0,9	4	2,2	4	2,2	6	304,2	10
	2019	22,2	6	6,7	6	7,3	9	0,4	9	1,9	5	2,4	4	293,2	10
	MW	13,6	16	6,9	17	9	23	1	16	2,1	14	2,8	16	288	30
ES Hemingway	2018	11,7	6	6,9	5	9,4	7	0,2	3	2,1	4	2,3	4	320	8
	2019	3,6	6	7,1	6	6,9	9	0,5	9	2,3	5	2,3	4	305,7	10
	MW	7,6	12	7	11	8	16	0,4	12	2,2	9	2,3	8	312	18
Agro Dentrico	2018	12,8	6	5,7	7	13,7	7	1,1	4	2,8	4	1,8	6	291,7	10
	2019	4,2	6	1,7	6	10	9	0,7	9	2,6	5	2,2	4	283,8	10
	MW	8,5	12	3,8	13	11,6	16	0,8	13	2,7	9	1,9	10	287,8	20
LG 31256	2018	10,6	6	4	7	9,4	7	1,1	4	2,8	4	1,8	6	317,3	10
	2019	5	6	3,6	6	8,1	9	0,9	9	2,9	5	1,8	4	307,8	10
	MW	7,8	12	3,8	13	8,7	16	1	13	2,9	9	1,8	10	312,6	20
LG 31276	2018	9,4	6	2,2	7	12	7	0,7	4	2,8	4	1,7	6	316	10
	2019	3,1	6	1,7	6	7,4	9	0,6	9	2,7	5	1,6	4	309,5	10
	MW	6,3	12	2	13	9,5	16	0,6	13	2,7	9	1,7	10	312,8	20
Serveza	2018	8,9	6	3,5	7	13,2	7	1,6	4	2,3	4	2	6	294,5	10
	2019	5,3	6	1,4	6	11,9	9	1	9	2,3	5	1,9	4	288,5	10
	MW	7,1	12	2,5	13	12,5	16	1,2	13	2,3	9	2	10	291,5	20
SY Impulse	2018	11,4	6	10,7	7	13,7	7	4,5	4	1,9	4	2,2	6	308	10
	2019	8,6	6	0,8	6	8,4	9	0,9	9	2,3	5	2,9	4	304,5	10
	MW	10	12	6,1	13	10,7	16	2	13	2,1	9	2,5	10	306,3	20
Leguan	2019	2,2	6	1,7	6	6,7	9	1,1	9	2,9	5	1,8	4	308,2	10
	MW	2,2	6	1,7	6	6,7	9	1,1	9	2,9	5	1,8	4	308,2	10

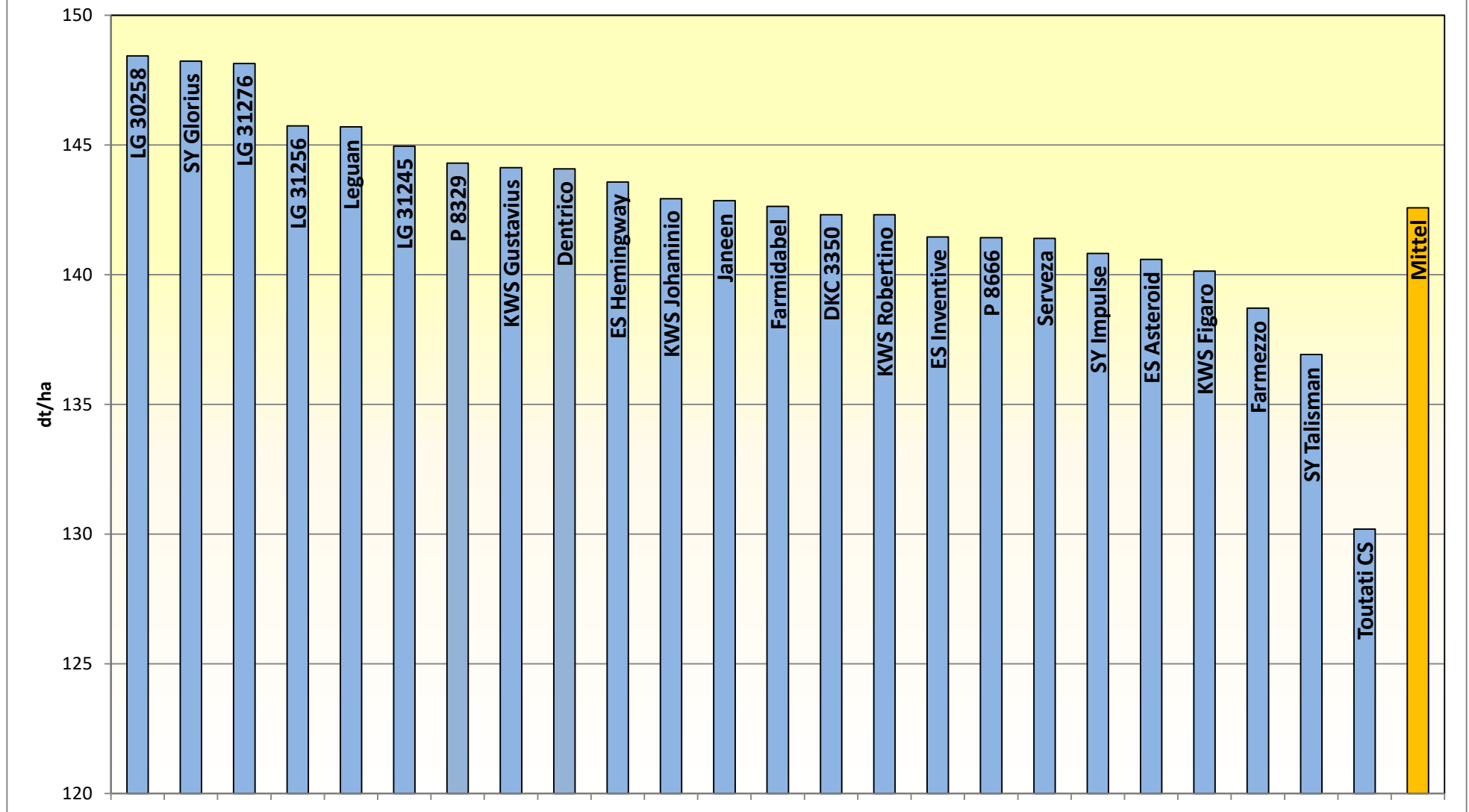
Beobachtungen und Feststellungen während der Vegetation 2017 - 2019

		Stängelfäule %		Lagerpflanzen vor Ernte %		Pflanzen mit Maiszünsler %		Pflanzen mit Beulenbrand %		Helminthosporium (Turcicum-Blattflecken)		Mängel im Stand nach Aufgang		Pflanzenlänge cm	
		MW	N	MW	N	MW	N	MW	N	MW	N	MW	N	MW	N
KWS Johaninio	2019	15,8	6	4,6	6	11,4	9	0,1	9	2,5	5	1,8	4	289,5	10
	MW	15,8	6	4,6	6	11,4	9	0,1	9	2,5	5	1,8	4	289,5	10
KWS Robertino	2019	9,7	6	5,1	6	11,7	9	0,6	9	2,5	5	1,8	4	303,7	10
	MW	9,7	6	5,1	6	11,7	9	0,6	9	2,5	5	1,8	4	303,7	10
KWS Gustavius	2019	2,5	6	1,6	6	7,4	9	0,6	9	2,5	5	1,9	4	288,3	10
	MW	2,5	6	1,6	6	7,4	9	0,6	9	2,5	5	1,9	4	288,3	10
LG 31245	2019	2,2	6	14,3	6	9	9	0,6	9	3	5	2,1	4	312,5	10
	MW	2,2	6	14,3	6	9	9	0,6	9	3	5	2,1	4	312,5	10
Janeen	2019	5	6	13,6	6	9,2	9	0,7	9	2,6	5	2,1	4	319,7	10
	MW	5	6	13,6	6	9,2	9	0,7	9	2,6	5	2,1	4	319,7	10
Farmidabel	2019	3,9	6	1,5	6	10,3	9	0,7	9	2,5	5	1,8	4	294,4	10
	MW	3,9	6	1,5	6	10,3	9	0,7	9	2,5	5	1,8	4	294,4	10
SY Glorius	2019	0,8	6	5,3	6	4,2	9	0,6	9	2,3	5	1,5	4	313,0	10
	MW	0,8	6	5,3	6	4,2	9	0,6	9	2,3	5	1,5	4	313	10
SY Talisman	2017	6,7	4	16,3	4	9,4	7	6,8	3	2,8	5	1,8	6	263,9	10
	2019	11,4	6	2,9	6	10,4	9	0,7	9	2,4	5	2,1	4	284,7	10
	MW	9,5	10	8,2	10	10	16	2,2	12	2,6	10	1,9	10	274,3	20

Kornertrag der Sorten

LSV Körnermais Mittelfrüh 2019

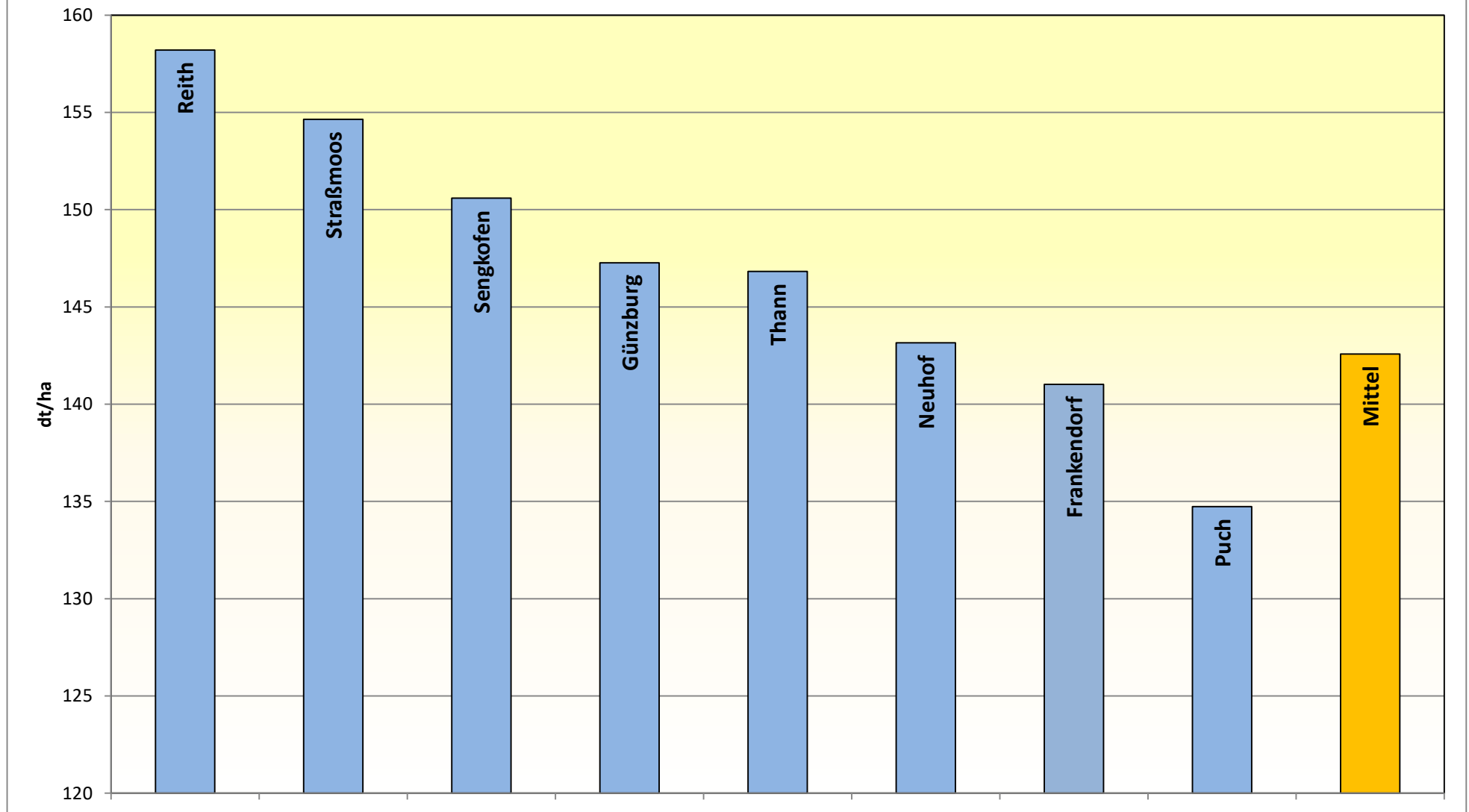
Mittel aus 10 Orten



Kornertrag an den Standorten

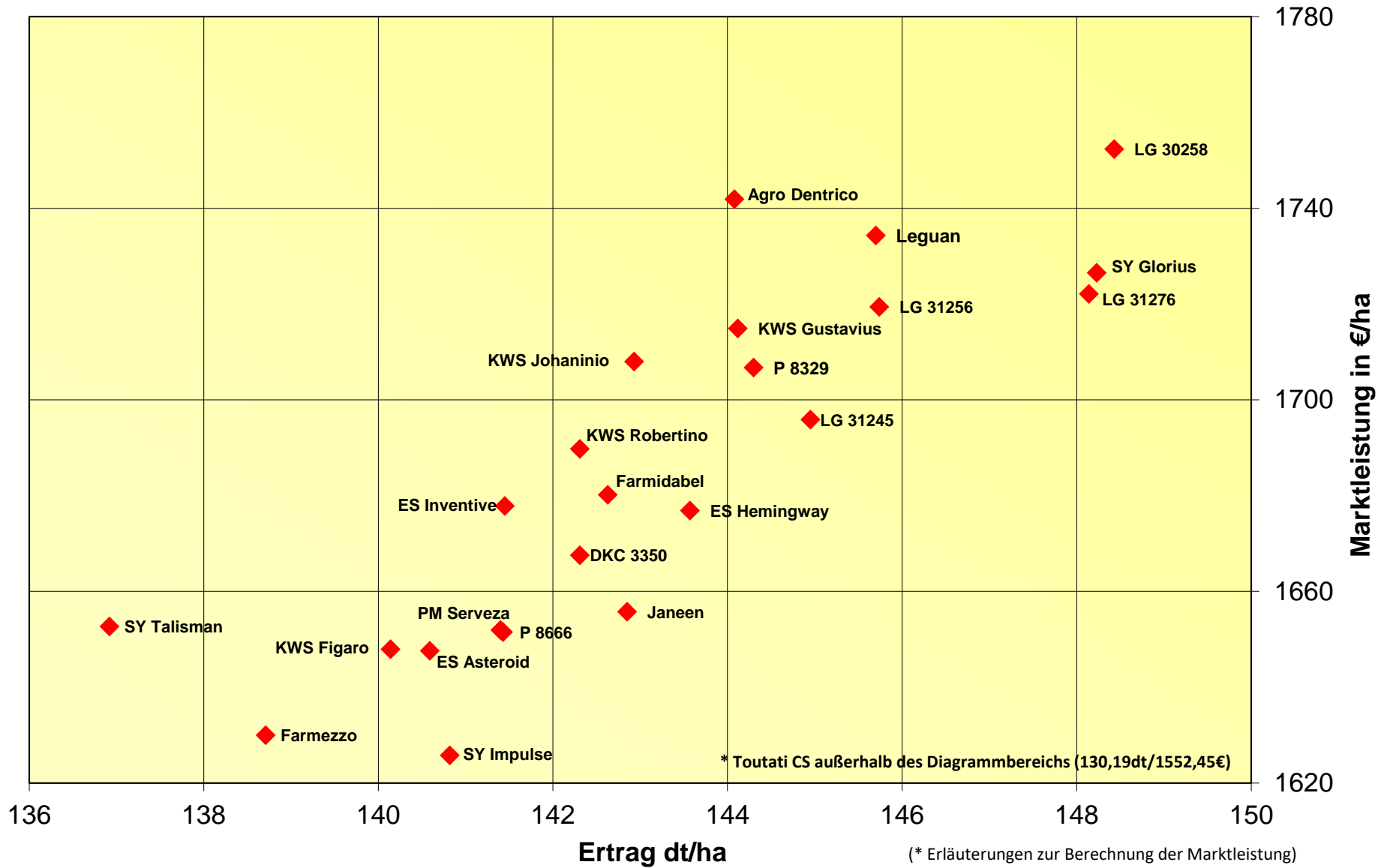
LSV Körnermais Mittelfrüh 2019

Mittel aus 24 Sorten



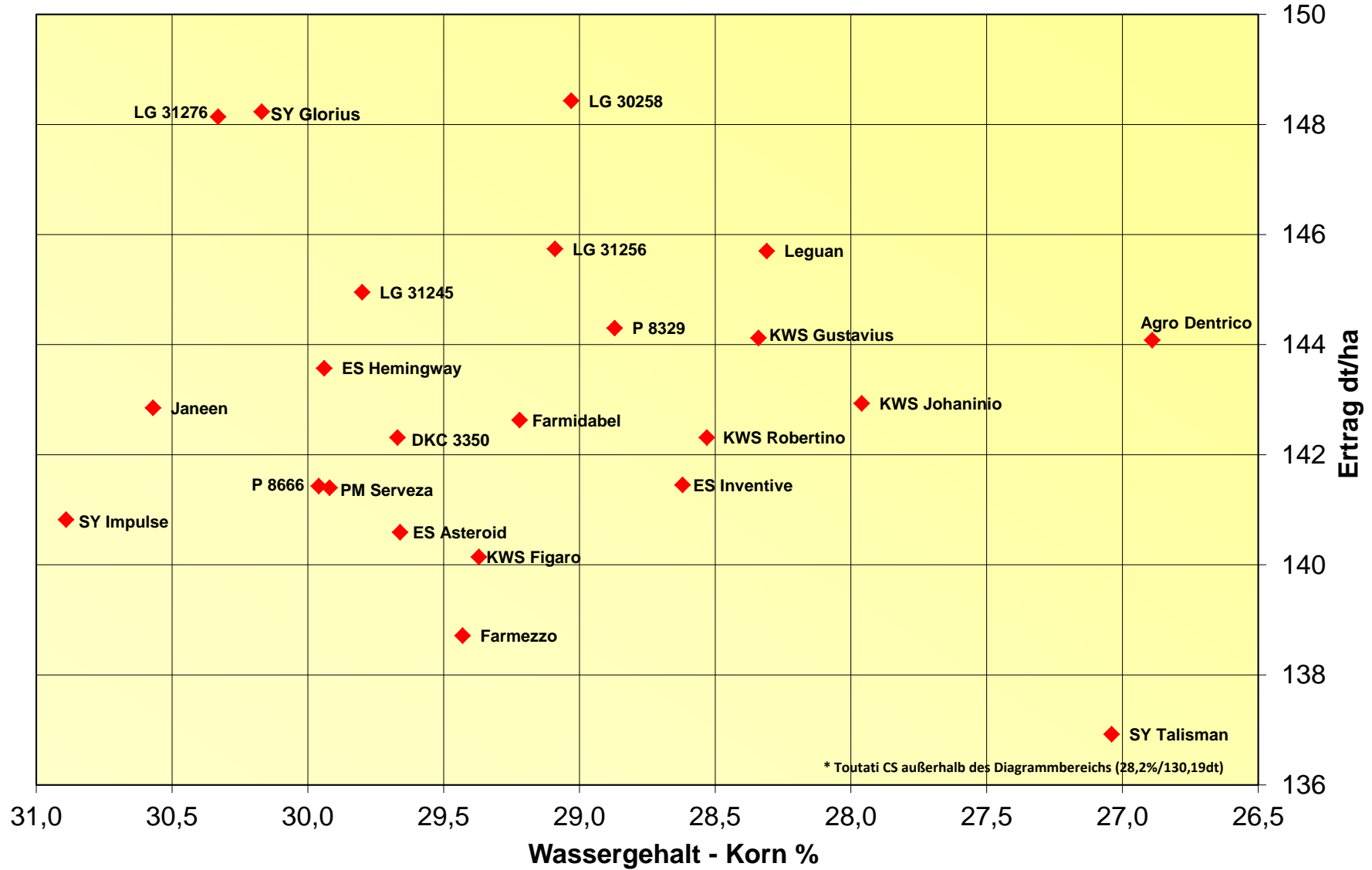
Ertrag und Marktleistung 2019

Körnermais mittelfrühe Sorten 10 Orte



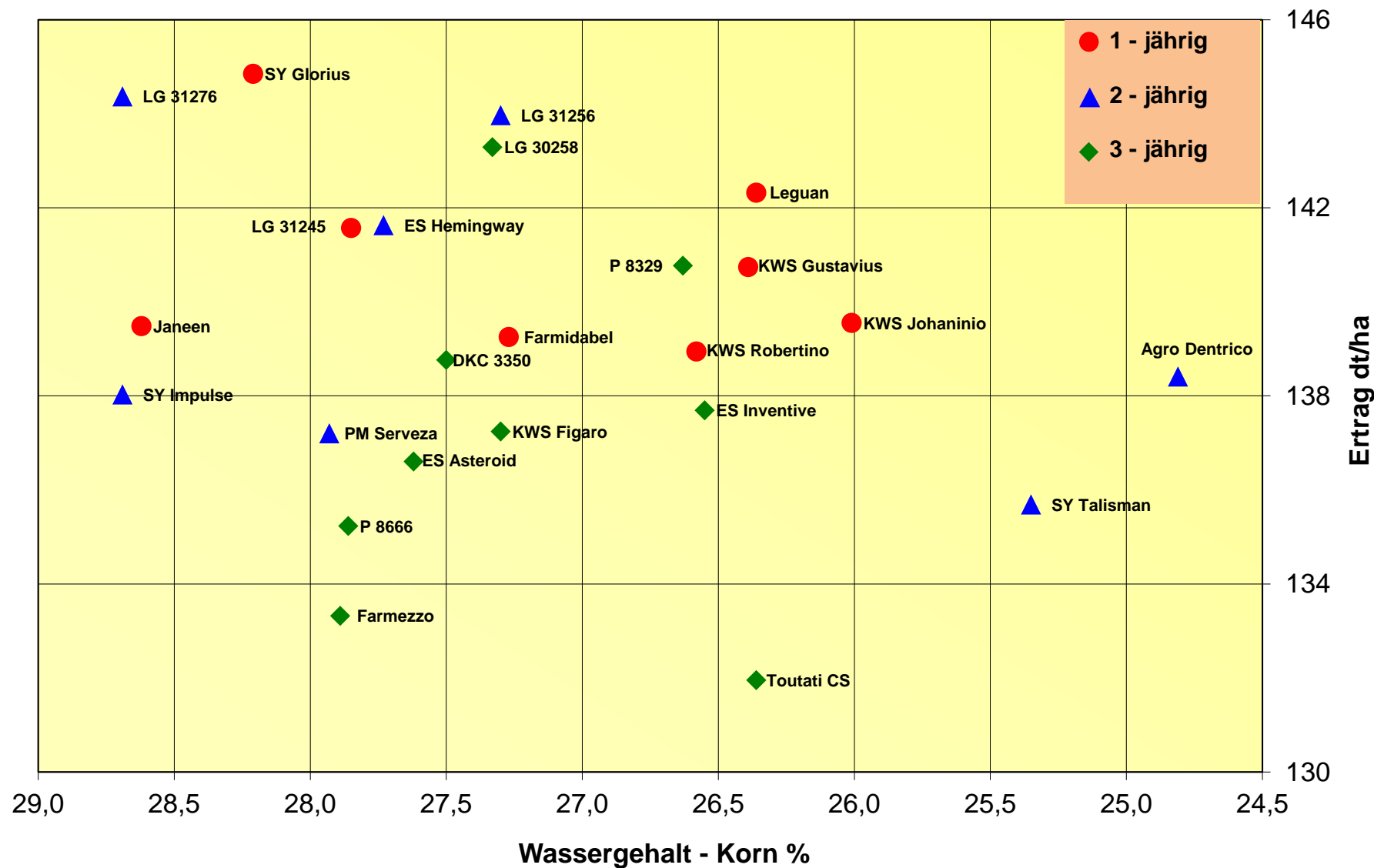
Ertrag und Wassergehalt 2019

Körnermais mittelfrühe Sorten, 10 Orte



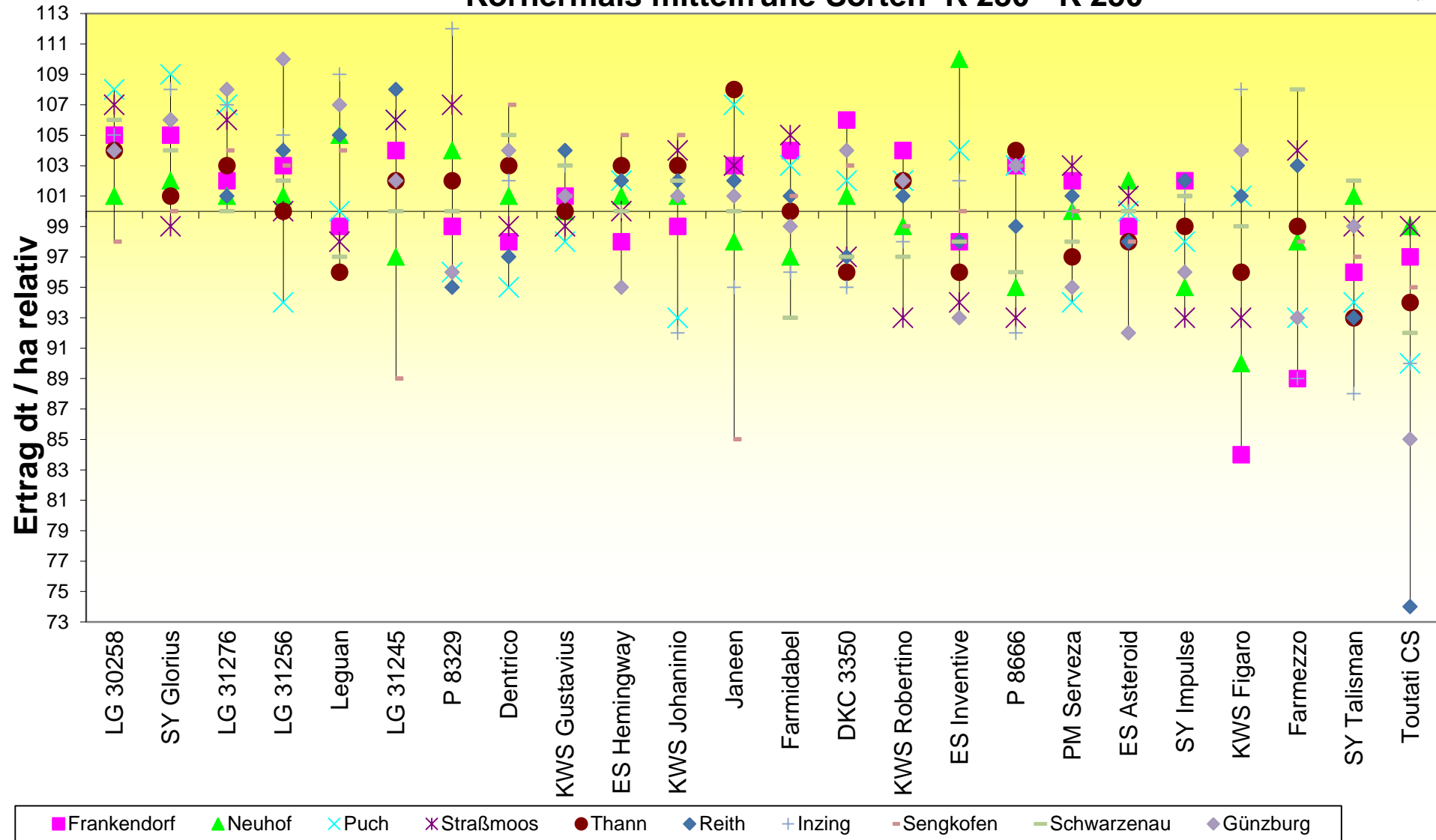
Ertrag und Wassergehalt 2019

LSV-341 mittelfrühe Sorten mehrjährig



Ertragsstabilität von Maissorten 2019

Körnermais mittelfrühe Sorten K 230 - K 250



Sortenbeschreibung Mais 2019 / 2020

Körnermais mittelfrühe Sorten, Reifezahl 230 - 250							
Sorte	Firma	Reifezahl	Korn- ertrag dt/ha	Resistenz gegen Stängel- fäule	Drusch- fähig- keit	Stand- festig- keit	Resistenz gegen Blatt- flecken
Agro Dentrico	Agromais	K230	0	0	(+)	+	(-)
Farmezzo	Farmsaat		-	(-)	0	(-)	(+)
KWS Gustavius ¹⁾	KWS		0	+	(+)	++	0
KWS Johaninio ¹⁾	KWS		0	-	(+)	0	0
SY Talisman ¹⁾	Syngenta		-	(-)	(+)	(-)	0
ES Hemingway	Euralis	K240	(+)	0	-	0	(+)
ES Inventive	Euralis		0	0	0	(-)	(+)
Farmidabel ¹⁾	Farmsaat		0	(+)	(+)	+	0
KWS Robertino ¹⁾	KWS		0	(-)	(-)	0	0
Leguan ¹⁾	Saatenunion		(+)	+	0	(+)	(-)
LG 30258	LG		+	(+)	+	(+)	0
LG 31256	LG		+	0	+	+	(-)
P 8329	Pioneer		0	++	0	(+)	0
Toutati CS	Caussade		--	-	0	0	(+)
DKC 3350	Monsanto	K250	0	+	0	++	0
ES Asteroid	Euralis		(-)	(+)	(-)	0	(+)
Janeen ¹⁾	DSV		0	0	(+)	(-)	(-)
KWS Figaro	KWS		0	+	(+)	++	+
LG 31245 ¹⁾	LG		(+)	+	0	(-)	(-)
LG 31276	LG		+	0	+	+	(-)
P 8666	Pioneer		-	-	0	(-)	0
PM Serveza	Planterra		0	0	0	+	0
SY Glorius ¹⁾	Syngenta		+	+	(-)	0	0
SY Impulse	Syngenta	0	(-)	(-)	0	(+)	

Beurteilungsschema

- +++ sehr gut
- ++ gut bis sehr gut
- + gut
- (+) mittel bis gut
- 0 mittel
- (-) mittel bis gering
- gering
- gering bis sehr gering
- sehr gering

¹⁾ vorläufige Beurteilung, einjährig im LSV geprüft

Regionale Sortenberatung in Bayern für 2020

Körnermais								
Reifegruppe	Reifezahl	Oberbayern Süd	Schwaben Oberbayern West	Niederbayern	Oberpfalz	Oberfranken	Mittelfranken	Unterfranken
früh	K 200						KWS Stabil	KWS Stabil
	K 210	Amavit Sunshinos	Amavit Sunshinos	Amavit Sunshinos		Amavit		Amavit
	K 220	ES Hubble P 8307	ES Hubble LG 30222 LG 31227	ES Hubble LG 30222	Agro Fides ES Hubble P 8307 RGT Rancador	Agro Fides ES Hubble	ES Hubble LG 30222	ES Hubble
mittelfrüh	K 230	Agro Dentrico	Agro Dentrico	Agro Dentrico	Agro Dentrico	Agro Dentrico	Farmezzo	Farmezzo
	K 240	LG 30258 P 8329	LG 31256 Luigi CS	LG 30258 LG 31256 P 8329	LG 31256 P 8329	LG 30258 LG 31256 P 8329	ES Inventive LG 30258 LG 31256 Luigi CS P 8329	LG 30258 LG 31256 P 8329
	K 250	DKC 3350 LG 31276	DKC 3350 LG 31276	DKC 3350 ES Asteroid KWS Figaro LG 31276 SY Impulse	DKC 3350 KWS Figaro LG 31276			
m-spät	K 260			P 8816	DKC 3969			
	K 270			P 9234	P 9234			

Beschreibung der Empfehlungssorten Körnermais mittelfrüh

Spitzenreiter war in diesem Sortiment die Sorte **LG 30258** (K240, LG) mit einem Relativertrag von 104. Eine Sorte mit konstant guten Kornerträgen und Druschfähigkeit. Ihre Stängelfäuleresistenz und Standfestigkeit ist überdurchschnittlich. Sie wird für den Anbau in Bayern, außer für Oberbayern West, Schwaben und Oberpfalz empfohlen.

Mit einem Ertrag von ebenfalls rel. 104 liegt die erstmals geprüfte Sorte **SY Glorius** (K250, Syngenta). Neben ihrem guten Kornertrag bringt sie eine gute Resistenz gegen Stängelfäule mit. Beim Dreschen könnte es zu erhöhtem Bruchkornanteil kommen.

Die Sorte **LG 31276** (K250, LG) belegt dieses Jahr mit einem Ertrag von 104 den dritten Rang. Eine ertragsreiche Sorte mit guter Standfestigkeit und Druschfähigkeit. Sie erhält eine Anbauempfehlung für ganz Ober- und Niederbayern.

Bis auf den Anbau in Mittel- und Unterfranken wird **Agro Dentrico** (K230, Agromais) empfohlen. Eine standfeste Sorte mit durchschnittlichem Kornertrag, die sich gut dreschen lässt. Sie zeigt eine leichte Anfälligkeit gegenüber Blattflecken.

DKC 3350 (K250, Monsanto) wird außer für Franken bayernweit für den Körnermaisbau empfohlen. Eine sehr standfeste Sorte mit guter Stängelfäuleresistenz. Ihr Ertragspotenzial ist als mittel einzustufen.

Eine bayernweite Anbauempfehlung, bis auf das südliche Oberbayern erhält **LG 31256** (K240, LG). Die Sorte überzeugt durch ihr hohes Ertragsniveau, guter Drusch- und Standfestigkeit. Gegenüber Blattflecken zeigt sie sich leicht anfällig.

Für den Anbau in ganz Franken, Oberbayern Süd, Niederbayern und die Oberpfalz wird **P 8329** (K240, Pioneer) empfohlen. Eine standfeste Sorte mit durchschnittlichem Ertrag und Druschfähigkeit, die sich durch ihre Stängelfäuleresistenz auszeichnet.

Weitere Empfehlungen gibt es für **Farmezzo** (K230, Farmsaat) für Unter- und Mittelfranken, **Luigi CS** (K240, Caussade) für das westliche Oberbayern, Schwaben und Mittelfranken und **KWS Figaro** (K250, KWS) für den Anbau in Niederbayern und der Oberpfalz.

Eine regionale Anbauempfehlung erhalten **ES Inventive** (K240, Euralis), **ES Asteroid** (K250, Euralis) und **SY Impulse** (K250, Syngenta).