

Versuchsergebnisse aus Bayern 2020

Faktorieller Sortenversuch Triticale Ertragsstruktur



Ergebnisse aus Versuchen in Zusammenarbeit mit den Ämtern für Ernährung, Landwirtschaft und Forsten

Herausgeber: Bayerische Landesanstalt für Landwirtschaft
Institut für Pflanzenbau und Pflanzenzüchtung
Am Gereuth 8, 85354 Freising
©

Autoren: U. Nickl, L. Huber, A. Wiesinger
Kontakt: Tel: 08161/71-3628, Fax: 08161/71-4085
Email: ulrike.nickl@LfL.bayern.de

Versuch 114: Faktorieller Sortenversuch zur Beurteilung von Resistenz, Anbaueigenschaften, Qualität und Ertrag**Inhaltsverzeichnis**

Erläuterungen zu den Untersuchungen.....	3
Geprüfte Sorten	4
Versuchsbeschreibung	6
Ertragsstruktur, Sorten, 2020	8
Ertragsstruktur, Orte, 2020	9
Ertragsstruktur, Sorten, mehrjährig	10

Erläuterungen zu den Untersuchungen

Unterschiede in der Ertragsstruktur in Abhängigkeit von Sorte und produktionstechnischen Maßnahmen geben wertvolle Hinweise zum optimalen Bestandesaufbau und zur richtigen Bestandesführung.

Das vorliegende Berichtsheft „Triticale Ertragsstruktur“ ist als Ergänzung zum Bericht „Faktorieller Sortenversuch Triticale Ernte 2020“, in dem Kornerträge und Wachstumsbeobachtungen mitgeteilt wurden, zu sehen. Detaillierte Angaben über die Versuchsstandorte und Anbaubedingungen sind diesem Heft zu entnehmen.

Die Ermittlung der Ertragskomponenten erfolgte durch Auszählen der Bestandesdichte in den Versuchspartellen (in Anlehnung an die „Richtlinien für die Durchführung von landwirtschaftlichen Wertprüfungen und Sortenversuchen“ des Bundessortenamtes), Bestimmung des Tausendkorngewichtes am gedroschenen Erntegut und Errechnung der Kornzahl/Ähre. Die in den Tabellen ausgewiesenen durchschnittlichen Kornzahlen (z.B. Mittelwert einer Sorte über mehrere Versuchsstandorte) sind jeweils das arithmetische Mittel aus den für jeden Einzelversuch und jede Kombination errechneten Kornzahlen.

Sortenmittelwerte

Für die Prüfglieder stehen – je nach Prüfdauer und Status – unterschiedlich viele Ergebnisse aus LSV bzw. Wertprüfung zur Verfügung.

Um die Vergleichbarkeit der Sortenmittelwerte über Orte und Jahre zu gewährleisten, werden die Werte mit der SAS-Prozedur GLM/LSMEANS errechnet. Damit sind alle Sorten unabhängig von ihrer Prüfdauer und der Anzahl der Versuche, untereinander vergleichbar.

Dabei können die Ergebnisse von dreijährig geprüften Sorten als endgültig gesichert angesehen werden. Bei zwei Prüffahren wird das Ergebnis als vorläufig bezeichnet. Als „Trend“ ist das auf drei Jahre hochgerechnete Ergebnis zu betrachten, wenn nur Daten aus einem Prüffahr vorgelegen sind.

Geprüfte Sorten

Kenn-Nr. BSA	Sortenname	zugelassen seit	Vermehrungsfläche in Bayern 2020 ha	Sorteninhaber / Vertrieb (Kurzform)	Kenn-Nr. BSA	Sortenname	zugelassen seit	Vermehrungsfläche in Bayern 2020 ha	Sorteninhaber / Vertrieb (Kurzform)
LSV Hauptsortiment									
0858	Tantris	2014	20	FRCK/IGPZ	1022	Ozean	2019	17	KWLO
0889	Lombardo VRS	2015	380	SWNL/SY	1032	Ramdam VGL	2019	142	BREN/LG
0940	Cedrico	2016	121	SWNL/SY	1042	Ramos	2019	46	STNG/IGPZ
0971	Temuco VRS	2017	-	SWNL/SY	1045	Belcanto	2019	46	DNKO/WIMA
0992	Riparo VRS	2018	33	ISZ/SCOB	1033	Rivolt EU		47	ISZ/SCOB
1004	RGT Belemac	2018	28	R2N/RAGT	1065	RGT Flickflac		-	R2N/RAGT
1019	Vivaldi	2019	-	FRCK/IPGZ					

VGL = Vergleichssorte, VRS = Verrechnungssorte

ANSCHRIFTEN DER ZÜCHTER/SORTENINHABER:

- BREN - Saatzucht Breun GmbH & Co. KG., Amelweg 1, 91074 Herzogenaurach
- DNKO - Danko Saatzucht Deutschland GmbH, Badelebener Str. 12, 39393 Ausleben OT Üplingen
- FRCK - PZO Pflanzenzucht Oberlimpurg, Frau Stephanie Franck, 74523 Schwäbisch Hall
- IGPZ - I.G. Pflanzenzucht GmbH, Reichenbachstr. 1, 85737 Ismaning
- ISZ - InterSaatzucht GmbH, Eichethof 6, 85411 Hohenkammer
- KWLO - KWS LOCHOW GmbH, Ferdinand von Lochow Str.5, 29303 Bergen
- LG - Limagrain GmbH, Griewenkamp 2, 31234 Edemissen
- RAGT - R.A.G.T. Saaten Deutschland GmbH, Untere Wiesenstraße 7, 32120 Hiddenhausen
- R2N - Firma R2n S.A.S., 12000 Rodez Cedex 9, Frankreich
- SCOB - Secobra Saatzucht GmbH, Feldkirchen 3, 85368 Moosburg
- STNG - Saatzucht Streng-Engelen GmbH & Co. KG, Aspachhof, 97215 Uffenheim
- SWNL - Lantmännern SW Seed B. V. Emmeloord, Niederlande
- SY - Syngenta Seeds GmbH, Zum Knipkenbach 20, 32107 Bad Salzuflen
- WIMA - Dr. Manfred Winkelmann, Haydnstraße 2, 06667 Weißenfels

Versuchsbeschreibung

Versuchsanlage: Spaltanlage, 2 Faktoren, 3 bzw. 4 Wiederholungen
6 Orte

Faktoren: 1. Sorten: Hauptsortiment: 13 Sorten
(detaillierte Auflistung in Tabelle "Geprüfte Sorten")

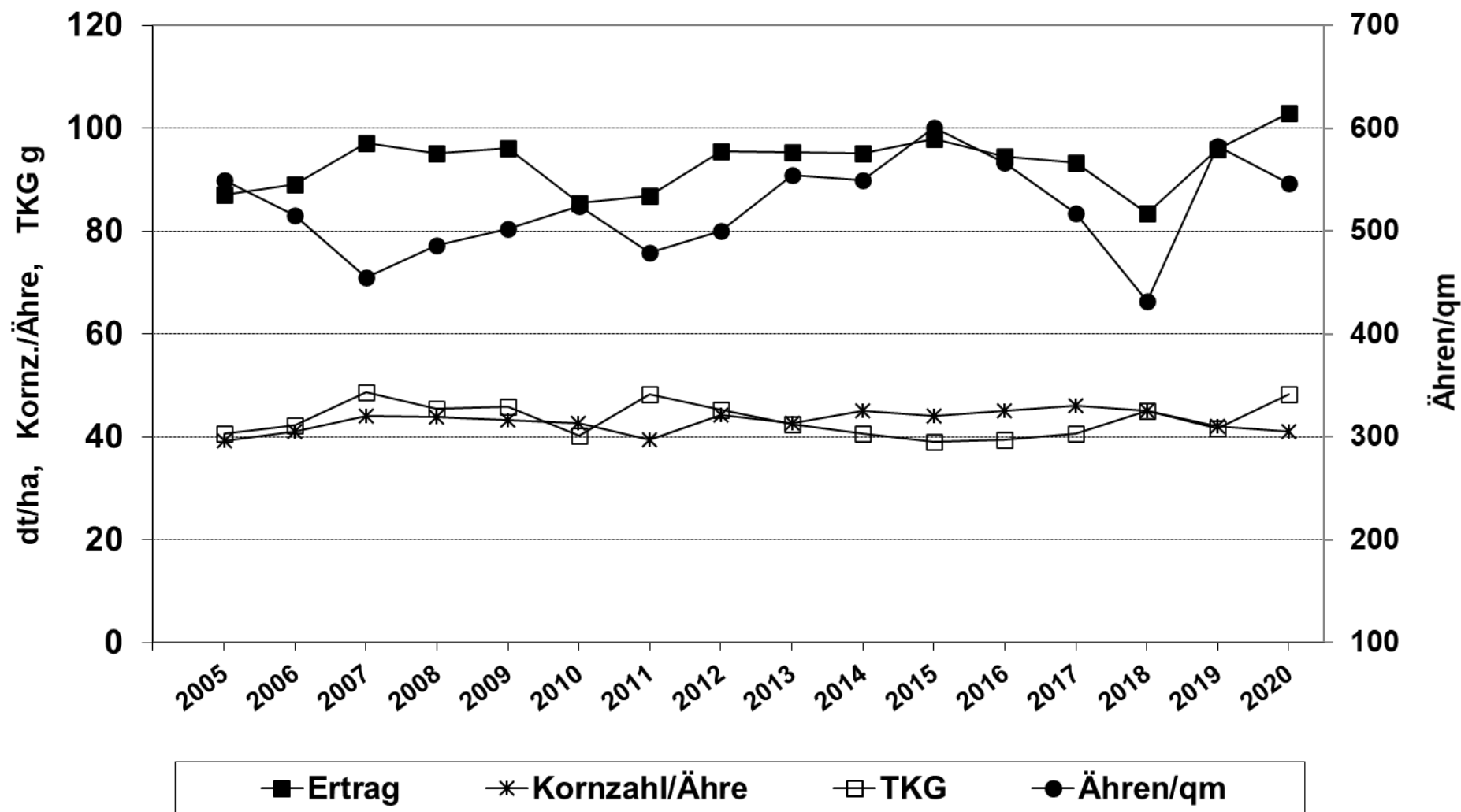
2. Intensität: N-Düngung, Wachstumsregulator, Fungizide
Beschreibung der Stufen (Behandlungen):

	N-Düngung	Wachstumsregulator	Fungizide
Beh. 1	ortsüblich optimal	ohne/reduziert	ohne
Beh. 2	ortsüblich optimal	mit	nach Bedarf

Ermittlung der Ertragsstrukturdaten nur in Stufe 2

Die detaillierte Beschreibung der pflanzenbaulichen Maßnahmen ist im Bericht „Faktorieller Sortenversuch Triticale Ernte 2020“ dokumentiert.

Ertragsstruktur Triticale LSV Bayern 2005-2020 Stufe 2



Ertragsstruktur, Sorten, 2020

Sorten	Anzahl	Ertrag dt/ha	Ährenzahl / m ²	TKG g	Kornzahl / Ähre
(Mittel aus Hauptsortiment)	Orte	Stufe 2			
LSV Hauptsortiment					
Tantris	6	103,3	509	48,0	44
Lombardo	6	102,6	512	50,7	41
Cedrico	6	103,7	586	45,3	41
Temuco	6	101,5	557	42,2	44
Riparo	6	99,8	561	53,3	35
RGT Belemac	6	102,3	529	49,8	41
Vivaldi	6	103,7	599	49,0	37
Ozean	6	103,4	555	47,8	40
Ramdram	6	106,0	521	52,4	40
Ramos	6	102,9	560	45,8	42
Belcanto	6	101,4	540	48,0	41
Rivolt EU	6	106,0	512	45,6	47
RGT Flickflac	6	102,4	569	49,3	37
Mittel		103,0	547	48,2	41

Ertragsstruktur, Orte, 2020

Orte (Mittel aus Hauptsortiment)	Anzahl	Ertrag dt/ha	Ährenzahl / m ²	TKG g	Kornzahl / Ähre
	Sorten				
Straßmoos	13	113,5	514	53,7	42
Rotthalmünster	13	105,9	682	40,8	38
Almesbach	13	100,5	564	45,9	40
Großbreitenbronn	13	85,5	432	48,7	41
Bieswang	13	114,4	666	48,0	37
Arnstein	13	98,2	423	52,4	46
Mittel		103,0	547	48,2	41

Ertragsstruktur, Sorten, mehrjährig

Sorte	Anzahl Versuche	Ertrag dt/ha	Ährenzahl / m ²	TKG g	Kornzahl /Ähre
		Stufe 2			
abschließende Bewertung					
Tantris	18	94,4	493	45,3	44
Lombardo	18	96,6	508	47,6	42
Cedrico	18	94,6	559	41,8	42
Temuco	18	92,9	522	39,6	47
Riparo	18	91,8	531	50,7	37
RGT Belemac	18	94,2	527	47,8	39
Vivaldi	14	95,0	574	45,1	39
Ozean	14	93,5	557	43,8	40
Ramdarn	14	97,8	488	49,7	42
Ramos	14	96,1	532	44,5	42
Belcanto	14	95,1	528	45,7	41
vorläufige Bewertung					
Rivolt EU	8	99,3	492	43,0	48
RGT Flickflac	8	93,6	524	46,1	40
Mittel		95,0	526	45,4	42

Berechnung mit LSMEANS (sorte*umwelt), 2018, 2019 und 2020 = 6 Orte